

Vytvoriť  
jazdu



Typy  
dokladov ▾



Pridať  
zálohu



OK



**S3**

účtovníctvo pre živnostníkov a malé spoločnosti

# Obsah

<b>Technické požiadavky</b>	<b>4</b>
1.1 Minimálna konfigurácia	4
1.2 Odporúčania pre prácu v sieti	4
1.3 Voliteľné a doplnkové vybavenie	4
1.4 Pokladničné systémy	5
<b>Vysvetlenie základných pojmov</b>	<b>5</b>
2.1 Softvérový kľúč	5
<b>Než začnete inštalovať</b>	<b>5</b>
3.1 Súhlas s licenčnými podmienkami	5
3.2 Sieťová inštalácia	6
3.3 Sieťový protokol	6
<b>Inštalácia na DVD</b>	<b>6</b>
<b>Inštalácia Money S3 ŠTART</b>	<b>6</b>
<b>Inštalácia Licencovanej verzie</b>	<b>7</b>
6.1 Inštalácia Money S3 z DVD	7
6.2 Inštalácia Money S3 z webového inštalátora	8
6.3 Typická inštalácia	8
6.4 Pokročilá inštalácia	8
6.5 Lokálna inštalácia	9
6.6 Sieťová inštalácia	10
Inštalácia servera	10
6.7 Nazdieľanie dátovej úložnice Money S3	12
6.8 Klientská inštalácia	13
Pripojenie nazdieľanej jednotky	13
Inštalácia klienta so sieťovou licenciou	13
Inštalácia klienta s lokálnou licenciou	13
6.9 Inštalácia licencovanej verzie Money S3 prechodom z Money S3 ŠTART	14
<b>Aktualizácia softvéru na novšiu verziu</b>	<b>14</b>
7.1 Pre používateľov verzií Money S3 ŠTART	14
7.2 Pre používateľov licencovaných verzií Money S3	15
Money S3 - služba Podpora a aktualizácia	15
Inštalácia licencovanej verzie Money S3 s prechodom z Money S3 ŠTART	15
Inštalácia aktualizácie Money S3	15

<b>Registrácia Money S3</b>	<b>16</b>
8.1 Registrácia ŠTART verzie .....	16
8.2 Registrácia licencovanej verzie.....	17
<b>Rozšírenie Money S3 - dokúpenie ďalších modulov a požiadavky na licencie</b>	<b>19</b>
<b>Reinštalácia Money S3</b>	<b>20</b>
10.1 Uvoľnenie aktivácie .....	20
10.2 Obnovenie aktivácie .....	20
10.3 Správa licencie .....	21
<b>Licencijná zmluva s koncovým používateľom spoločnosti CÍGLER SOFTWARE, a. s.</b>	<b>21</b>
11.1 Licencijná zmluva .....	21

## 1 Technické požiadavky

V tejto kapitole nájdete zoznam všetkých nevyhnutných technických prostriedkov nutných pre správne fungovanie programu aj rôznych doplnkov pre pohodlnejšiu prácu, resp. odporúčania zvyšujúce napr. bezpečnosť dát. Uvedené odporúčania sú platné ku dňu vydania tejto príručky a spoločnosť CIGLER SOFTWARE, a.s. si vyhradzuje právo zmien tejto špecifikácie v závislosti na vývoji hardvéru a softvéru.

### 1.1 Minimálna konfigurácia

Pre prevádzku ekonomického systému Money S3 na jednom počítači úplne postačí bežné vybavenie a inštalácia softwaru na lokálnu stanicu nevyžaduje žiadne zvláštne znalosti. Ak potrebujete pomoc, vyžiadajte si inštaláciu u niektorého z našich Konzultačných a predajných centier.

**Osobný počítač** s procesorom s taktom 2GHz a vyšším.

**Operačný systém** Microsoft Windows Vista a vyšší, vždy vrátane dostupných aktualizácií a v slovenskej verzii. V prípade neslovenských verzií Windows, môže však dôjsť k obmedzeniam či nesprávnej práci niektorých funkcií. Odporúčame využiť súborový systém NTFS. Pri použití iných operačných systémov s emulátormi Windows môže dôjsť k nekorektnému chovaniu programu.

**Operačná pamäť** min. 2 GB, optimálne 4 GB RAM. Veľkosť pamäte je priamo úmerná výkonnosti programu a rozšírenie pamäte je najlacnejšou cestou ku zvýšeniu rýchlostí programu.

**Pevný disk** - pre komfortnú prácu odporúčame rýchly pevný disk SATA s min. 7200 otáčkami a aspoň 2 GB voľného miesta pre chod programu a prácu s menšou agendou. Požiadavky na voľné miesto sa odvíjajú od veľkosti spracovávaných agend – orientácie počítajte pre každú ďalšiu agendu obsahujúcu 1000 dokladov navyše asi 100 MB diskového priestoru.

**Monitor** s minimálnym rozlíšením 1024 x 768. Pre komfortnú prácu odporúčame uhlopriečku 19" a väčšiu.

**Tlačiareň** – odporúčame laserovú, pri menšom zaťažení atramentovú tlačiareň.

### 1.2 Odporúčania pre prácu v sieti

Pre prevádzku v počítačovej sieti sú nároky na hardware vyššie, úmerne počtu zapojených počítačov a množstvu spracovávaných dát. Preto nasadenie sieťových verzií odporúčame zveriť do rúk odborníkov, ktorí sú pripravení okrem inštalácie vykonať aj individuálne nastavenie systému a zaškolenie vašich pracovníkov. Kontaktujte ktorékoľvek naše Konzultačné a predajné centrum.

**Do 3 staníc s menšou agendou** s rádovo tisícami dokladov postačí sieť typu Peer to Peer 1 Gbps (Wi-Fi sieť neodporúčame), server Intel/AMD min. 2 GHz a pamäť RAM min. 4 GB.

**Do 5 staníc a pre dáta do 50 000 záznamov** v niektorej z databáz sieť 1 Gbps, vyhradený server so systémom Windows Server. Server min. s taktom 2 GHz a vyšším, pamäť RAM min. 6 GB. Odporúčame použitie rýchlych vysokootáčkových pevných diskov SAS alebo diskov SSD. Pre vyššiu bezpečnosť odporúčame zapojenie diskov redundantne do poľa RAID.

**Nad 5 staníc alebo pre dáta nad 50 000 záznamov** v niektorej z databáz v sieti navyše odporúčame navyše k prechádzajúcej konfigurácii i Windows Server s terminálovými službami. Táto technológia Vám nielen výrazne zrýchli prevádzku celej siete, ale tiež umožní využitie starších počítačov ako klientskych staníc. Veľkosť dát (záznamov v niektorej z databáz) je možné zistiť priamo v Money S3 pomocou funkcie Money/Správa dát/Stav dátových súborov.

### 1.3 Voliteľné a doplnkové vybavenie

**Prístup k internetu** - využijete pre komunikáciu s vaším peňažným ústavom (homebanking) a k zisťovaniu a načítaniu informácií priamo do Money S3 z verejných databáz (napr. kurzový lístok). Prostredníctvom internetu ďalej získavate prístup k on-line technickej podpore, automaticky aktualizujete softvér a je to aj najpohodlnejšia cesta pre aktiváciu licencie. Pomocou Informačného kanála RSS máte zasa priamo v Money S3 k dispozícii aktuálne informácie o zmenách a novinkách v programe alebo v legislatíve.

**Kancelársky softvér Microsoft Office** – Money S3 spolupracuje s niektorými časťami kancelárskeho balíka MS Office (napr. priame odosielanie faktúr e-mailom vo formáte PDF, export dát pre ďalšie spracovanie v Microsoft Excel, ukladanie dokumentov Office priamo k dokladom v Money S3 s previazanosťou na integrované CRM funkcie).

### 1.4 Pokladni né systémy

Money S3 môže pracovať ako plnohodnotný pokladničný systém. Informácie o pripojiteľných pokladničných perifériách (registračné pokladnice, fiškálne tlačiarne, peňažné zásuvky, snímače čiarových kódov, atď.) získate v našich Konzultačných a predajných centrách.

## 2 Vysvetlenie základných pojmov

Pri inštalácii Money S3 je jednou z najdôležitejších vecí vedieť, aký typ kľúča budete pre jeho prevádzku používať.

### 2.1 Softvérový k ú

**Softwarový kľúč** je väzba vašej licencie na konkrétny hardware. Je vytvorený na základe 16 miestneho *Licenčného čísla* a pozostáva z *Registračného kódu* a *Aktivačného kódu*.

Licenčné číslo získate pri kúpe Money S3. Potrebujete ho pri inštalácii programu a následne pri registrácii programu. Má podobu 16 miestneho kódu v kombinácii čísel a písmen.

**UPOZORNENIE:** Program musíte zaregistrovať včas – činnosť nezaregistrovaného programu je po uplynutí danej doby ukončená.

**Registračný kód** vygeneruje program pri registrácii na základe zadaného Licenčného čísla a hardvéru Vášho počítača. Ak ste pripojený na Internet, je celý proces maximálne zautomatizovaný – program sa spojí s našim registračným strediskom a ponúkne vám už vyplnený formulár.

**Aktivačný kód** dostanete obratom po zadaní Registračného kódu a jeho prijatím je celý proces registrácie dokončený. Ak nie ste pripojený k internetu, potom vyberte voľbu Vytlačiť registračnú kartu a túto vyplnenú kartu odošlite na registračné stredisko (Aktivačný kód dostanete poštou). Prípadne zatelefonujte na naše obchodné oddelenie, kde Vám pracovník na základe údajov z karty nadiktuje Váš Aktivačný kód.

**PIN** je identifikačné sedemmiestne číslo priradené k vašej licencií softvéru Money. Služi na zjednodušenie vašej identifikácie a pri komunikácii nahradí zložité a dlhé číslo licencie. Využijete ho nielen pri komunikácii s technickou podporou, ale i pri on-line nákupe doplnujúcich modulov k Money. Zobrazuje sa v pravom dolnom rohu okna Money.

**Prídavný kód** je číslo priradené k hlavnému licenčnému číslu a rozširuje, dopĺňa a mení vlastnosti a moduly hlavnej licencie. Týchto čísel môže byť v zozname neobmedzené množstvo (ale tiež nemusí byť žiadne).

Money S3 môžete spustiť len na počítači (v sieti), na ktorom ste uskutočnili registráciu. Pokiaľ zmeníte hardvér, je potrebné najskôr vykonať uvoľnenie aktivácie a následne obnoviť aktiváciu. Ďalšie podrobnosti nájdete v kapitolách Registrácia Money S3.

## 3 Než za nete inštalova

### 3.1 Súhlas s licen nými podmienkami

Aby ste mohli program nainštalovať, je potrebné prejavíť súhlas s licenčnými podmienkami. Tento súhlas vyjadríte zaškrtnutím políčka Súhlasím s licenčnými podmienkami. Zaväzujete sa tak dodržiavať podmienky dané zmlouvou, ale súčasne získate i právo na služby zo zmluvy vyplývajúce. Až po vyjadrení súhlasu sa v inštaláčnom sprievodcovi sprístupní tlačidlo **Ďalší** a vy môžete pokračovať v inštalácii programu.

Licencia je udelená na produkt ako celok. Jeho časti nemôžu byť oddelené pre použitie na viac než jednom počítači, ak nemáte zakúpené licencie pre prevádzku na viacerých počítačoch. Plný text Licenčnej zmluvy nájdete v kapitole *Licenčná zmluva* s koncovým používateľom spoločnosti CÍGLER SOFTWARE, a.s.

### 3.2 Sie ová inštalácia

Ak používate Money S3 v sieti, je potrebné ujasniť si aj nasledujúce pojmy:

**Server** - je počítač, na ktorom sú uložené všetky účtovné dáta Money S3. Money na ňom nainštalujete z CD/DVD alebo z inštaláčného balíčka z našej stránky.

**Klient** - počítač, ktorý je v sieti pripojený k serveru a cez sieťovú jednotku pracuje s dátami uloženými na serveri. Inštalácia klienta nasleduje až po inštalácii Money S3 na serveri a vykonáva sa spustením špeciálneho inštaláčného súboru Klientsetup.exe, vid' kapitola Inštalácia klienta. Klient môže mať Sieťovú licenciu (preberá ju od Licenčného servera a používa sa v prípade počítača pevne pripojeného k sieti) alebo Lokálnu licenciu (v prípade notebookov a iných počítačov, na ktorých občas pracujete mimo siete).

**Licenčný server** - je malý program, ktorý beží v pravom dolnom rohu panelu Windows. Aplikácia je určená pre sieťové licencie a spravidla býva inštalovaná na servery, odkiaľ pridčuje ostatným klientom licenciu. V priebehu inštalácie Money S3 ste informovaní, či a kde sa vo Vašej sieti už Licenčný server nachádza, prípadne si ho môžete nainštalovať.

### 3.3 Sie ový protokol

Pri inštalácii sieťového kľúča budete požiadaný o voľbu sieťového protokolu, pomocou ktorého bude komunikovať *Licenčný server* s bežiacimi inštaláciami programu Money S3.

Ponúkajú sa protokoly TCP/IP a IPX/SPX. Sieťový protokol je formát, v ktorom sa posielajú dáta po sieti v podobe malých balíčkov, tzv. paketov. Okrem vlastných dát obsahujú pakety i informácie o odosielateľovi a príjemcovi paketov (tj. počítačov v sieti) a ďalšie servisné informácie. V prípade siete Windows sa používa protokol TCP/IP, v prípade siete Novell protokol IPX/SPX.

Ak je voľba niektorého z uvedených protokolov pri inštalácii sieťového kľúča neprístupná, nie je tento protokol v operačnom systéme nainštalovaný.

## 4 Inštalácia DVD

Po zasunutí DVD do mechaniky sa automaticky spustí Sprievodca obsahom DVD. Vo výnimočných prípadoch sa môže stať, že sa sprievodca nespustí. Potom si v adresári Autorun na vloženom DVD otvoríte program AutoMoney.exe ručne.

Na titulnej obrazovke sprievodcu nájdete voľbu:

**Inštalovať** - po stlačení tohto tlačidla prebehne vlastná inštalácia programu.

**Pomoc** - zobrazí sa príručka Inštalujeme Money S3 vo formáte PDF.

V hornej časti obrazovky sa prepínate do ďalších častí:

**Ostatné** - táto časť ponúka množstvo demoverzií partnerských produktov a užitočných programov. Nájdete tu i rôzne doplnky a rozšírenia k Money S3.



## 5 Inštalácia Money S3 ŠTART

Ak inštalujete bezplatnú verziu Money S3 ŠTART, stačí Vám prečítať si len túto kapitolu. Pred vlastnou

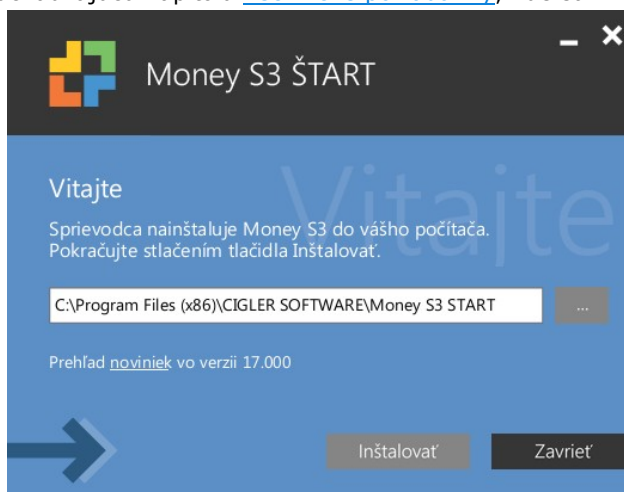
## Inštalujeme Money S3

inštaláciou Vám odporúčame preštudovať si predchádzajúcu kapitolu [Technické požiadavky](#), kde sa dozviete všetko o vybavení potrebnom pre správny chod programu. Money S3 vo verzii START je možné používať ako plnohodnotný účtovný program.

Jediné obmedzenie bezplatnej verzie spočíva v počte zápisov do jednotlivých databáz – po ich prekročení sú všetky tlačové výstupy znehodnotené doplnením textu „NEPLATNÉ“.

**UPOZORNENIE:** Inštalácia verzie ŠTART nie je určená pre aktualizáciu „plnej“ verzie programu a dáta vytvorené v licencovanej verzii nie je možné vo verzii ŠTART ani prezerat'

Pred vlastnou inštaláciou programu odporúčame ukončiť všetky bežiacie aplikácie Windows. Potom stlačíte tlačidlo Inštalovať. Na obrazovke sa objaví titulná karta inštaláčného programu. Inštaláčny program ovládate tlačidlami:



☰ - pre inštaláciu programu je štandardne ponúkaná cesta C:\Program Files (x86)\CIGLER SOFTWARE\Money S3 START. Tlačidlom ☰ môžete cieľový adresár zmeniť.

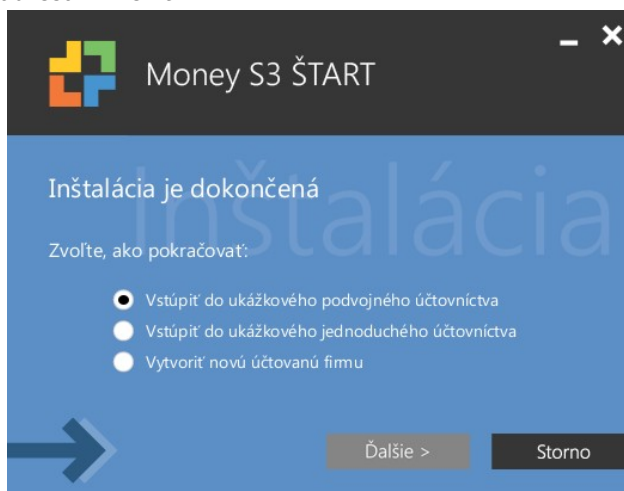
**Prehľad noviniek** - zobrazí sa zoznam zmien aktuálnej verzie.

**Inštalovať** – stlačením spustíte vlastnú inštaláciu.

**Zavrieť** – tlačidlom inštaláciu prerušíte.

**Dokončiť** – objaví sa až po vykonaní inštalácie a po jeho stlačení inštaláciu Money S3 dokončíte.

Voliteľnou inštaláciou sú mapy Európy pre modul Kniha jász a cestovné náhrady. Tlačidlom Inštalovať následne inštaláciu programu Money S3 dokončíte. V poslednej časti sprievodcu inštaláciou vyberiete či začnete účtovanie v novej agende ale v niektorej z demoagend. Tlačidlom Dokončiť celú inštaláciu dokončíte. Po spustení programu sa vám automaticky ponúkne sprievodca registráciou, pozri Registrácia verzie Money S3 ŠTART.



**UPOZORNENIE:** Money S3 ŠTART je nelicencovaná verzia a môžete ju prevádzkovať i bez registrácie programu. Má však množstvo obmedzení, ktoré môžete odstrániť práve registráciou. Ak teda chcete ŠTART verziu používať komerčne, odporúčame program zaregistrovať, popis nájdete v kapitole Registrácia Money S3.

## 6 Inštalácia Licencovanej verzie

### 6.1 Inštalácia Money S3 z DVD

Inštalácia programu Money S3 je jednoduchá a väčšinu potrebných operácií vykoná samostatne inštaláčny program. Ak inštalujete z DVD, spustí sa automaticky sprievodca, ktorý okrem vlastnej inštalácie umožňuje i prezeranie elektronickej dokumentácie a ďalšie služby.

Vlastnú inštaláciu softvéru spustíte z DVD voľbou Inštalovať, najprv by ste však mali ukončiť všetky bežiacie aplikácie Windows. Popis postupu inštalácie nájdete v ďalšom texte, kde si musíte nájsť tú časť, ktorá popisuje Váš spôsob inštalácie: teda či sa jedná o prvú inštaláciu programu, či inštalujete na lokálny počítač alebo do siete, či inštalujete aktualizáciu alebo reinštalujete Money S3 atď.

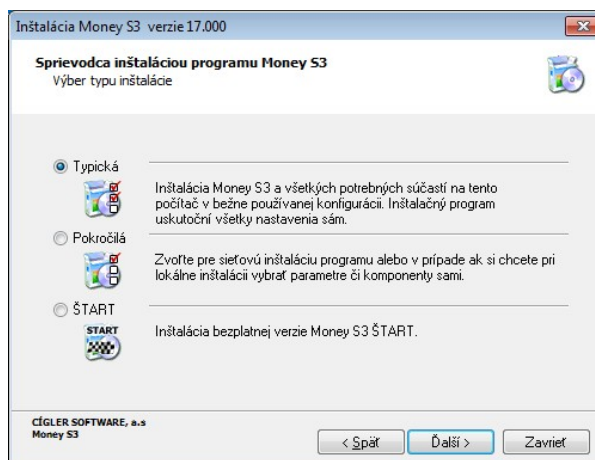
## Inštalujeme Money S3

V prípade, že inštalujete program prvýkrát, tak je potrebné si vybrať Spôsob inštalácie. Sprievodca inštaláciou ponúka tieto možnosti:

**Typická inštalácia** - tento spôsob zvolíte v prípade, kedy vykonávate lokálnu inštaláciu (tzn. že budete pracovať s Money na jedinom počítači) a vyhovuje Vám štandardná konfigurácia Money.

**Pokročilá inštalácia** - je určená pre inštaláciu Money v sieti ale aj pre lokálnu inštaláciu v prípade, kedy chcete sami nastaviť niektoré parametre inštalácie.

**ŠTART** - týmto spôsobom nainštalujete bezplatnú limitovanú verziu Money S3 so všetkými obmedzeniami, ktoré táto verzia obnáša.



## 6.2 Inštalácia Money S3 z webového inštalátora

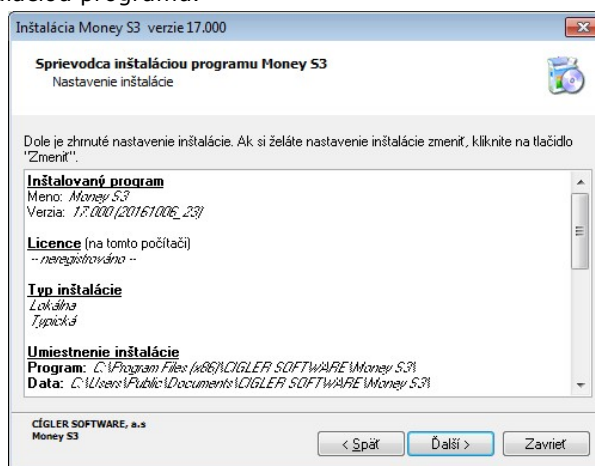
V súčasnej dobe je preferovaný spôsob, že pri zakúpení licencie z nášho eshopu [shop.money.sk](http://shop.money.sk) alebo od našich obchodníkov vám bolo zaslané len licenčné číslo a pomocou neho si z našej stránky stiahnete všetky potrebné súbory. Zákazníci tak nemusia čakať na doručenie DVD alebo sa báť jeho poškodenia či straty a aktuálnu verziu majú kedykoľvek dostupnú. V neposlednom rade tým šetríme aj životné prostredie.

V takomto prípade vykonáte inštaláciu tak, že si budete môcť z adresy <http://www.money.sk/money-s3/podpora/aktualizacia/> po zadaní zaslaného licenčného čísla (v pravom hornom rohu v časti Zadanie licenčného čísla a potvrdenie tlačidlom Odoslať) stiahnuť inštaláčny balíček do svojho PC (stiahnete súbor s kompletnými inštaláčnymi súborami). Po jeho spustení sa vykoná inštalácia s rovnakým postupom, ako keby ste ju vykonali spustením z DVD – jediným rozdielom je, že v priebehu inštalácie sa neponúka inštalácia programu Taxedit a máp Európy k modulu Kniha jász a cestovné náhrady, ktoré si ale viete stiahnuť a doinštalovať dodatočne.

## 6.3 Typická inštalácia

Pri inštalácii vás program sám prevedie celou inštaláciou programu.

Pri 32 bitových systémov sa Money S3 implicitne inštaluje na disk C do adresára C:\Program Files\CIGLER SOFTWARE\Money S3. Pri 64 bitových do adresára C:\Program Files (x86)\CIGLER SOFTWARE\Money S3\. Následne je pre kontrolu uvedený prehľad, ako a kam budú inštalované jednotlivé komponenty programu. Na ďalšej strane sprievodcu inštaláciou môžete voliteľne inštalovať program TaxEdit – profesionálnu daňovú kanceláriu. Tento produkt slúži pre tvorbu a tlač rôznych daňových priznaní. Ďalšou voliteľnou inštaláciou sú mapy Európy pre modul Kniha jász a cestovné náhrady. Tlačidlom Inštalovať následne inštaláciu programu Money S3 dokončíte. Po spustení programu sa vám automaticky ponúkne sprievodca registráciou, pozri Registrácia licencovanej verzie.



## 6.4 Pokročilá inštalácia

Ak ste zvolili pokročilý spôsob inštalácie, tak vyberáte v sprievodcovi inštaláciu, či budete inštalovať lokálnu alebo sieťovú inštaláciu.



## 6.5 Lokálna inštalácia

Ak inštalujete Money S3 lokálne, všetky súbory Money S3 sa inštalujú iba na jeden samostatný počítač a to aj v prípade, že tento počítač je zapojený do počítačovej siete.

V sprievodcovi inštaláciou vyberiete voľbu Lokálny počítač.

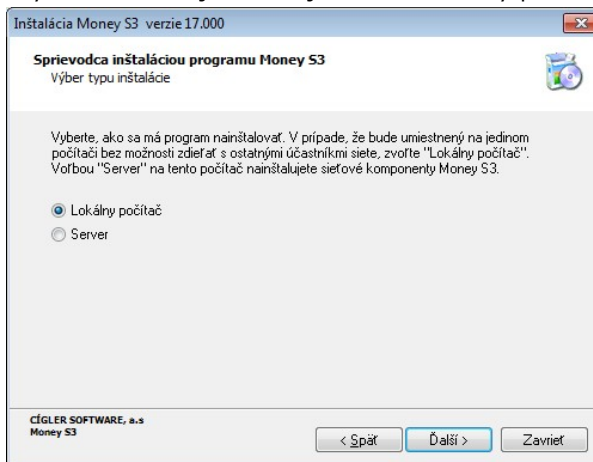
Na ďalšej strane sprievodcu inštaláciou vyberiete umiestnenie licencie Licencia je uložená na tomto počítači.

Programová časť Money S3 sa pri 32 bitových systémoch implicitne inštaluje do adresára C:\Program Files\CIGLER SOFTWARE\Money S3. Pri 64 bitových do adresára C:\Program Files (x86)\CIGLER SOFTWARE\Money S3\Program Files\CIGLER SOFTWARE\Money S3.

Dátová časť Money S3 je umiestnená podľa typu operačného systému:

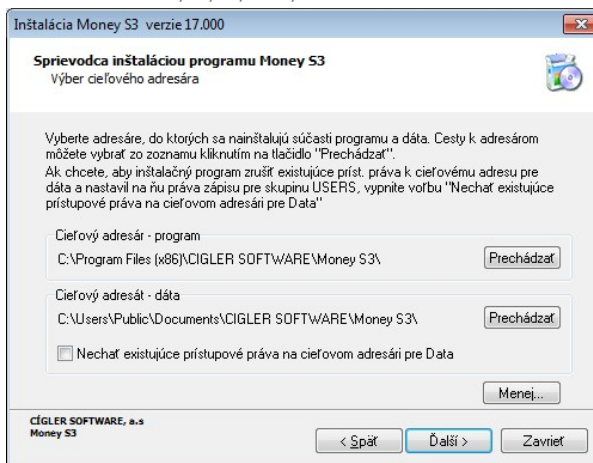
Windows XP: C:\Documents and Settings\All Users\Dokumenty\CIGLER SOFTWARE\Money S3

Windows Vista, 7, 8, 8.1, 10: C:\Users\Public\Documents\CIGLER SOFTWARE\Money S3



**Dôležité UPOZORNENIE:** Na operačných systémoch Windows Vista, 7, 8, 8.1, 10

môže pri nedostatočných právach zápisu na dátovú časť Money S3 v kombinácii so zapnutým nástrojom riadenie užívateľských účtov (UAC) dôjsť k virtualizácii dát. Z tohoto dôvodu inštalčný sprievodca vždy u cieľového adresára pre dátovú časť Money S3 z bezpečnostných dôvodov implicitne nastavuje plná práva zápisu pre skupinu USERS (týmto je virtualizácia vylúčená). Ak zmeníte cieľový adresár dátovej časti Money S3, odporúčame prepínač „Nechť existujúce prístupové práva na cieľovom adresári pre Data“ ponechať nezakliknutý (týmto je virtualizácia tiež vylúčená). V prípade, ak preferujete ponechať existujúce práva na vami vybranom adresári, je možné zakliknúť prepínač „Nechť existujúce prístupové práva na cieľovom adresári pre Data“. V tomto prípade je však nutné zaistiť, aby vami vybraný adresár pre dátovú časť obsahoval plné právo zápisu pre skupinu USERS, inak hrozí virtualizácia dát. V žiadnom prípade neodporúčame dátovú časť Money S3 umiestniť do adresára C:\Program Files\, prípadne C:\Program Files (x86)\. Tieto adresáre sú systémom chránené a riziko virtualizácia je veľmi vysoké.



Ďalej vám program ponúkne zoznam inštalovaných súčastí programu, z ktorých si vyberiete tie, ktoré požadujete inštalovať. Súčasti programu vyberáte pomocou roletovej ponuky, kde volíte či inštalovať vybranú súčasť alebo nie.

## Inštalujeme Money S3

Možnosti sú:

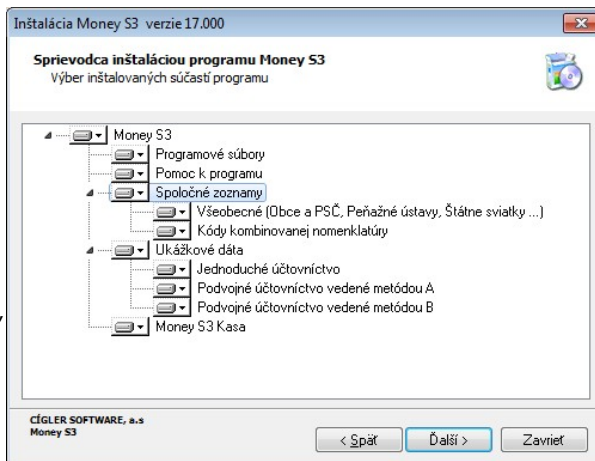
**Programové súbory** – vždy inštalovať. Voľba obsahuje súbory pre používanie programu.

**Pomoc k programu** – odporúčame nainštalovať, pri sieťovej inštalácii prinajmenšom na serveri.

**Spoločné zoznamy – Všeobecné** - sú databázy používané celým programom Money S3, resp. všetkými jeho agendami, ktoré založíte. V súčasnej verzii sa jedná napríklad o Zoznam Obcí a PSC, Zoznam peňažných ústavov a Zoznam štátnych sviatkov. Odporúčame inštalovať.

**Spoločné zoznamy – Kódy kombinovanej nomenklatúry** - nainštalujte si ich v prípade, keď máte povinnosť viesť výkaz Intrastat.

**Ukázkové dáta** - sú demo agendy s už vytvorenými dátami, na ktorých si môžete skúšať funkcie programu Money S3. Jedna agenda je určená pre jednoduché účtovníctvo a dve pre podvojnú účtovníctvo, jedna s možnosťou vedenia skladu metódou A a druhá metódou B. Môžete si vybrať ten druh agendy, ktorý Vám viac vyhovuje. Ak máte málo miesta na disku a ukázkové dáta nie sú pre Vás prínosom, neinštalujte ich. Začiatočníkom inštaláciu odporúčame.



**Money S3 Kasa** - je to samostatný program (pracuje online s dátami Money S3), ktorý slúži na realizovanie rýchleho maloobchodného predaja napr. cez fiškálnu tlačiareň. Tomu je maximálne prispôbené jeho ovládanie pomocou klávesnice alebo rozmerovo väčších ikon nástrojovej lišty (napr. pre dotykový displej). Inštalujte Ak takýto predaj plánujete.

V ďalšom kroku ešte zvolíte, či budete chcieť vytvoriť zástupcu a ikony Money S3 iba pre prihláseného používateľa alebo pre všetkých ďalších používateľov. Na ďalšej strane sprievodcu inštaláciou môžete voliteľne inštalovať program TaxEdit – profesionálnu daňovú kanceláriu. Tento produkt slúži pre tvorbu a tlač rôznych daňových priznaní. Ďalšou voliteľnou inštaláciou sú mapy Európy pre modul Kniha jászad a cestovné náhrady. Tlačidlom Inštalovať následne inštaláciu programu Money S3 dokončíte. Po spustení programu sa vám automaticky ponúkne sprievodca registráciou, pozri Registrácia licencovanej verzie.

## 6.6 Sie ová inštalácia

Inštalácia programu do počítačovej siete pozostáva z niekoľkých krokov. Po nutnej príprave siete musí byť Money S3 najskôr nainštalovaný na Serveri (počítači, na ktorom budú uložené dáta). Súčasne je nutné zvoliť miesto, na ktorom bude inštalovaný Licenčný server (nemusí to byť server, ale je to odporúčané). Posledným krokom je potom inštalácia jednotlivých Klientov (staníc, na ktorých bude Money S3 prevádzkované).

### 6.6.1 Inštalácia servera

Po príprave siete nasleduje inštalácia programu na server z DVD alebo z webového inštaláčného balíčka. Postup je nasledujúci:

Nainštalovať Licenčný server – vykonáte pomocou inštaláčného súboru, ktorý nájdete na DVD alebo stiahnete z adresy <http://www.money.sk/money-s3/podpora/aktualizacia/> po zadaní zaslaného licenčného čísla (v pravom hornom rohu v časti Zadanie licenčného čísla a potvrdenie tlačidlom Odoslať) s názvom Licenčný server XX.XXX. Po jeho inštalácii reštartujte počítač. Ak sa chcete pripájať na už inštalovaný licenčný server na inom počítači, tak tento krok preskočte.

POZNÁMKA: Licenčný server je aplikácia, ktorá zabezpečuje prístup k licenciám pre jednotlivé počítače v sieti. O správu licencií sa stará služba ovládača sieťového kľúča (SWLckServer), ktorá musí byť spustená, aby bola možná práca s Money S3. Užívateľsky je ovládaná pomocou manažéra Licenčného servera, ktorého ikonu nájdete v pravej časti hlavného panelu Windows a je ho možné spustiť aj priamo z programovej ponuky Money S3.

Spustí inštaláčny súbor Money S3 (z DVD alebo z adresy <http://www.money.sk/money-s3/podpora/aktualizacia/> po zadaní zaslaného licenčného čísla s názvom) a typ inštalácie zvolí *Pokročilá*.

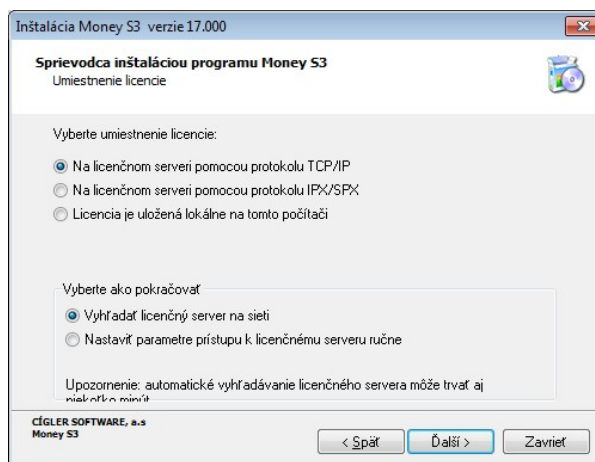
Zaškrtnúť súhlas s *Licenčnými podmienkami*.

Ako typ inštalácie vyberte *Server*.

Zvoľte druh sieťového protokolu pre komunikáciu ovládačov sieťového kľúča (TCP/IP alebo IPX/SPX).

**POZNÁMKA:** Príslušné sieťové protokoly musíte mať samozrejme v sieti nainštalované, inak sa ich voľba pri inštalácii nepovolí. Štandardne sa pri inštalácii volí protokol TCP/IP.

Na rovnakej karte potom musíme zvoliť, na ktorom mieste siete je nainštalovaný Licenčný server. Sprievodca ponúka tieto možnosti:

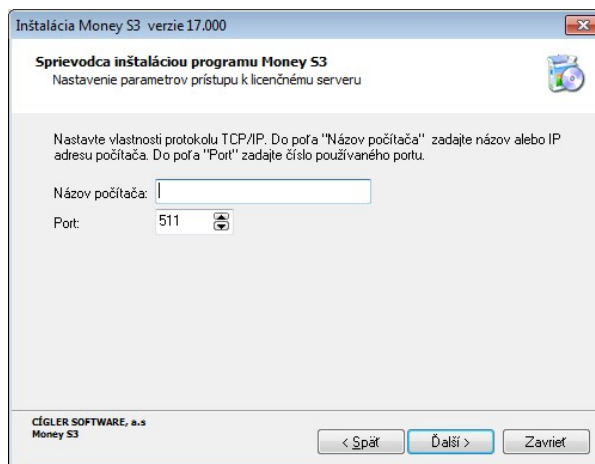


**Vyhľadať licenčný server na sieti** - voľba, ktorá hľadá sieťový kľúč vo vašej sieti automaticky. Operácia môže trvať dlhšiu dobu, ak je sieť rozsiahla. Pri nájdení každého bežiaceho Licenčného serveru v sieti sa program spýta, či ho chcete použiť. V prípade zápornej odpovede program pokračuje v hľadaní tak dlho, ak si nevyberiete niektorého z nich

alebo ak neprehradá celú sieť. Potom vám program ponúkne zoznam, kde si jedného z *Licenčných serverov* zvolíte.

**UPOZORNENIE:** Automatické vyhľadanie licenčného servera je závislé na správnom nastavení zvoleného sieťového protokolu.

**Nastaviť parametre prístupu k licenčnému serveru ručne** – je voľba určená správcom siete, ktorí tak môžu zadať priamo počítač, na ktorom je kľúč umiestnený a číslo portu pre komunikáciu (štandardne 511).



**POZNÁMKA:** Informácie pre správne ručné nastavenie získate z Licenčného servera na tomto alebo inom počítači, na ktorom bol nainštalovaný.

Tu použijete voľbu *Info*, kde nájdete príslušné informácie pre nastavenie prístupu k sieťovému kľúču u jednotlivých inštalácií Money S3. Tieto údaje sa líšia podľa zvoleného protokolu. Odporúčame vždy zadať meno servera miesto IP adresy servera. Dynamické pridelenie IP adres totiž môže mať za následok zrušenie väzby na Licenčný server.

**Nainštalovať licenčný server na tento počítač** – táto voľba je dostupná len pri inštalácii z DVD a nainštaluje aplikáciu Licenčný server na tomto počítači rovnako ako postup v prvom kroku tejto kapitoly (v prípade ak ste Licenčný server už nainštalovali je táto voľba irelevantná). Po inštalácii Licenčného servera bude počítač reštartovaný a až potom nasleduje inštalácia Money S3. Licenčný server musí byť nainštalovaný pred samotnou inštaláciou Money S3.

**UPOZORNENIE:** Voľba *Nainštalovať Licenčný server na tento počítač* slúži len k inštalácii Licenčného servera. Po inštalácii Licenčného servera je inštalácia programu ukončená. Po reštarte počítača je potrebné spustiť inštaláciu programu Money S3 znova s rovnakým postupom ako pri predchádzajúcim spustení inštalácie a voľbou *Nájsť licenčný server na sieti* alebo *Nastaviť parametre prístupu k licenčnému serveru ručne* určiť program, aby tento Licenčný server používal a to i na počítači, na ktorom bol Licenčný server nainštalovaný.

**UPOZORNENIE:** Skontrolujte si vo Firewallu OS Windows (Štart / Ovládací panel) prípadne v nastavení antivírusového programu, či máte povolený port 511, na ktorom komunikuje služba Licenčného servera, ktorý prideliť licencie jednotlivým staniciam vo vašej sieti. Pre funkčnosť komunikácie serveru so stanicami je nutné mať port 511 povolený.

## Inštalujeme Money S3

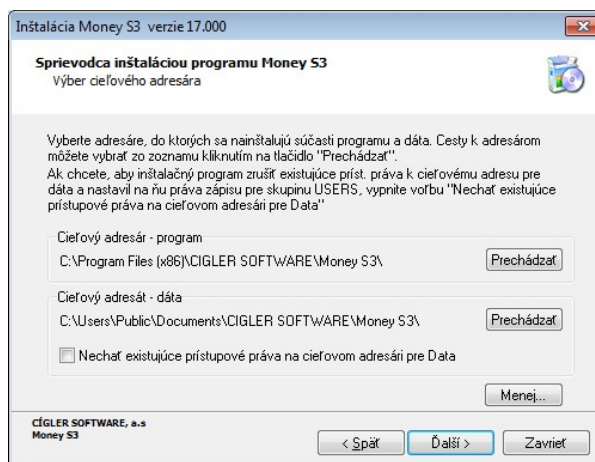
Pokračujte tlačidlom *Ďalší*.

Programová časť Money S3 sa pri 32 bitových systémoch implicitne

inštaluje na do adresára C:\Program Files\CIGLER SOFTWARE\Money S3. Pri 64 bitových do adresára C:\Program Files (x86)\CIGLER SOFTWARE\Money S3\Program Files\CIGLER SOFTWARE\Money S3.

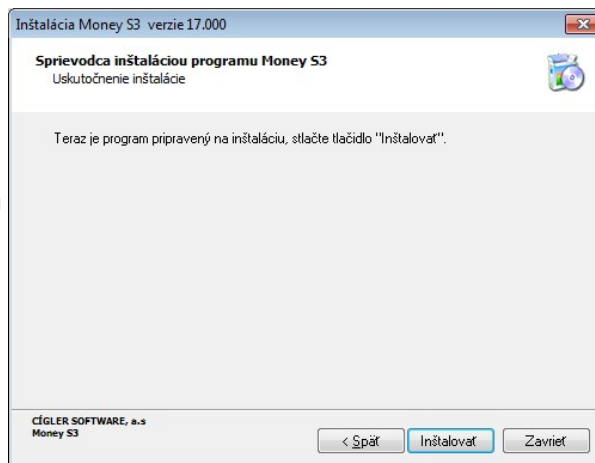
Dátová časť Money S3 je umiestnená podľa typu operačného systému:

Windows XP: C:\Documents and Settings\All Users\Dokumenty\CIGLER SOFTWARE\Money S3  
Windows Vista, 7, 8, 8.1, 10: C:\Users\Public\Documents\CIGLER SOFTWARE\Money S3



**Dôležité UPOZORNENIE:** Na operačných systémoch

Windows Vista, 7, 8, 8.1, 10 môže pri nedostatočných právach zápisu na dátovú časť Money S3 v kombinácii so zapnutým nástrojom riadenie užívateľských účtov (UAC) dôjsť k virtualizácii dát. Z tohoto dôvodu inštalácia sprievodca vždy u cieľového adresára pre dátovú časť Money S3 z bezpečnostných dôvodov implicitne nastavuje plná práva zápisu pre skupinu USERS (týmto je virtualizácia vylúčená). Ak zmeníte cieľový adresár dátovej časti Money S3, odporúčame prepínač „Nechaj existujúce prístupové práva na cieľovom adresári pre Data“ ponechať nezakliknutý (týmto je virtualizácia tiež vylúčená). V prípade, ak preferujete ponechať existujúce práva na vami vybranom adresári, je možné zakliknúť prepínač „Nechaj existujúce prístupové práva na cieľovom adresári pre Data“. V tomto prípade je však nutné zaistiť, aby vami vybraný adresár pre dátovú časť obsahovala plné právo zápisu pre skupinu USERS, inak hrozí virtualizácia dát. V žiadnom prípade neodporúčame dátovú časť Money S3 umiestniť do adresára C:\Program Files\, prípadne C:\Program Files (x86)\. Tieto adresáre sú systémom chránené a riziko virtualizácia je veľmi vysoké.



Následne dokončte sprievodcu a tlačidlom Inštalovať spustíte inštaláciu programu Money S3.

## 6.7 Nazdievanie dátovej časti Money S3

Inštaláciu Money servera sa vytvoria v adresári CIGLER SOFTWARE\Money S3 (štandardne na ceste C:\Users\Public\Documents\CIGLER SOFTWARE\Money S3) podadresáre „Bin“ a „Data“. Adresár „Data“ obsahuje okrem iného spoločné dáta a agendy, a tiež obsahuje inštalčný súbor Klientsetup.exe, ktorý je nutný pre inštaláciu klientov. Práve tento adresár „Data“ je potrebné nazdieľať.

**UPOZORNENIE:** Adresár „Data“ obsahujúci Klientsetup.exe je nutné nastaviť ako zdieľaný pre plný prístup (vo Vlastnostiach adresára v záložke Zdieľanie) a tiež je nutné nastaviť práva na čítanie a zapisovanie pre tento adresár (vo Vlastnostiach adresára v záložke Zabezpečenie). Voľba rozsahu oprávnených používateľov alebo skupín záleží na vašej bezpečnostnej politike a nastaveniach siete (štandardne sa volí skupina Users alebo Everyone). Výsledkom zdieľania musí byť, že ak pri inštalácii klienta pripojíte tento nazdieľaný adresár ako sieťovú jednotku alebo otvoríte ako sieťové umiestnenie, tak budete mať prístup do všetkých podadresárov a budete mať aj právo vytvoriť nejaký súbor.

**UPOZORNENIE:** V praxi sa stretávame s tým, že ak aj nastavíte správne práva zabezpečenia na adresár „Data“, tak tieto si neprevezmú jeho podadresáre. Uvedené je potrebné po pripojení sieťovej jednotky na klienta preveriť a v takom prípade nanovo nastaviť dedenie práv adresára „Data“ na

serveri.

### 6.8 Klientská inštalácia

Vo chvíli, keď na serveri máte správne nainštalované Money S3, môžete prísť k inštalácii jednotlivých klientov. Z pripojenej sieťovej jednotky, vid' *Pripojenie nazdieľanej jednotky* spustíte inštaláciu programu pomocou *Klientsetup.exe*.

#### 6.8.1 Pripojenie nazdieľanej jednotky

Na stanici je nutné nazdieľaný adresár servera (vid' predchádzajúci odstavec [Nazdieľanie dátovej časti Money S3](#)) pripojiť ako sieťovú jednotku (napr. M:) a zakliknúť políčko Znovu pripojiť pri prihlásení.

V niektorých prípadoch môže mať inštalčný program a Money S3 problém s tzv. UNC názvami adresárov (tj. sieťové cesty, napr. \\Pocítac\Money\MoneyS3). Miesto, kam chcete Money S3 inštalovať, je preto vhodné nastaviť ako logický disk (napr. M:\MoneyS3 – logický disk M môžete nastaviť kliknutím pravým tlačidlom na Tento počítač pomocou voľby Pripojiť sieťovú jednotku.

**UPOZORNENIE:** Ak používate na klientských staniciach operačný systém Windows Vista alebo Windows 7 so zapnutým „Riadením užívateľských účtov (UAC)“, postupujte pri inštalácii klientskej časti Money S3 podľa nasledujúceho postupu. U operačných systémov Windows 8, 8.1 a Windows 10 je nutné aplikovať nižšie uvedený postup bez ohľadu na zapnutie alebo vypnutie nástroja „Riadenie užívateľských účtov (UAC)“.

1. Spustíte „Príkazový riadok“ v režime správca (príkazom „Spustiť ako správca“ alebo „Príkazový riadok (správca)“).
2. Pretože užívateľ „správca“ nemá pripojenie diskovej jednotky M: nastavené, je nutné toto pripojenie vykonať znova príkazom „net use“ a potom spustiť klientskú inštaláciu Money S3 príkazom „Klientsetup“.

Napr.

```
C:\windows\system32>net use M: \\\"názov servera\"\data – voľbu potvrdíme Enter, čím sa pripojí ako sieťová jednotka
```

```
C:\windows\system32>M: - voľbu potvrdíme Enter, čím počítač otvorí disk M
```

```
M:\klientsetup.exe – voľbu potvrdíme Enter, týmto príkazom sa spustí inštalácia klienta
```

TIP: Pre zjednodušenie pripojenia sieťovej jednotky je možné použiť aj niektoré súborové manažéri. Napr. Total Commander, ktorý je možné pravým tlačidlom spustiť „ako správca“. Po spustení Total Commandera v režime správca je možné cez hornú záložku Sieť/Pripojiť sieťovú jednotku štandardným spôsobom nazdieľaný adresár Data pripojiť ako disk M:.

3. Po spustení inštalčného programu pokračujte v inštalácii podľa nižšie uvedeného postupu. Inštalácia klienta sa líši podľa toho, či pre ňu využijeme licenciu zo servera, alebo pre neho máte zakúpenú lokálnu licenciu.

#### 6.8.2 Inštalácia klienta so sieťovou licenciou

Po spustení Sprievodcu inštaláciou program najprv hľadá sieťovú licenciu podľa nastavenia servera. Ak ju nájde, oznámi Vám jej číslo na ďalšej karte sprievodcu. Ak licenciu automaticky nenájde, tak Vám Sprievodca inštaláciou ponúkne možnosť zadať parametre prístupu k Licenčnému serveru ručne.

**UPOZORNENIE:** V prípade, keď Licenčný server nebol nájdený, je potrebné na servery skontrolovať si vo Firewallu OS Windows (Štart / Ovládací panel) prípadne v nastavení antivírusového programu, či máte povolený port 511, na ktorom komunikuje služba Licenčného servera, ktorý prideluje licencie jednotlivým staniciam vo vašej sieti. Pre funkčnosť komunikácie serveru so stanicami je nutné mať port 511 povolený.

Ak je licencia nastavená, je potrebné určiť, kde sa bude Money na klientovi inštalovať. Pri klientskej inštalácii sa na príslušný počítač štandardne inštaluje všetko potrebné.

Tlačidlom *Inštalovať* celý proces dokončíte.

## Inštalujeme Money S3

Po inštalácii je nutné pripojiť sieťovú jednotku v menu Tento počítač pomocou voľby Súbor/Pripojiť sieťovú jednotku a zakliknúť políčko Znova pripojiť pri prihlásení.

**Sieťová jednotka M:\ bude teda pripojená v režime správcu, ale aj v režime bežného užívateľa Windows.**

### 6.8.3 Inštalácia klienta s lokálnou licenciou

Po spustení Sprievodcu inštaláciou program najprv hľadá sieťovú licenciu podľa nastavenia servera. Ak ju nenájde, tak Vám Sprievodca inštaláciou ponúkne možnosť zadať Umiestnenie licencie ručne. Zvoľte možnosť Licencia ju uložená lokálne na tomto počítači.

Ďalší postup je už rovnaký, ako pri inštalácii so sieťovou licenciou – vyberte adresár, kde chcete Money na klienta inštalovať. Tlačidlom *Inštalovať* celý proces dokončíte.

Po inštalácii je nutné pripojiť sieťovú jednotku v menu Tento počítač pomocou voľby Súbor/Pripojiť sieťovú jednotku a zakliknúť políčko Znova pripojiť pri prihlásení.

**Sieťová jednotka M:\ bude teda pripojená v režime správcu, ale aj v režime bežného užívateľa Windows.**

## 6.9 Inštalácia licencovanej verzie Money S3 prechodom z Money S3 ŠTART

Ak ste aktívne využívali bezplatnú verziu Money S3 ŠTART a máte záujem dáta v ňom vystavené používať aj v licencovanej verzii, postupujte prosím nasledovne. Vo verzii ŠTART vykonajte zálohu dát (tu vykonajte v prípade inštalácie akejkoľvek novej verzie). Po zakúpení plnej verzie Money S3 v programe na karte *Money / Pomoc, kontakty / Zaregistrovať licencovanú verziu* zadáte Vaše IČO a nové licenčné číslo Money S3. Ak ste pripojení k internetu, program sa spojí s našim registračným serverom a zmení licenciu. V prípade off-line obdržíte nové Licenčné číslo, ktoré načítate z dodaného súboru alebo zapíšete ručne pomocou Licenčného manažéra v programe. Viď. kapitola *Registrácia licencovanej verzie*.

Po dokončení registrácie budú dáta pôvodných agend verzii ŠTART automaticky prevedené do licencovanej verzie a odstránené všetky limity verzie Money S3 ŠTART.

## 7 Aktualizácia softvéru na novšiu verziu

### 7.1 Pre používateľa ov verzii Money S3 ŠTART

Software si môžete prostredníctvom siete internet kedykoľvek aktualizovať na novú verziu ŠTART:

Na karte *Money / Pomoc, kontakty / Overenie aktuálnosti verzie* zistíte poslednú verziu programu. Ak stiahnete aktualizáciu, na ploche sa vytvorí zástupca s názvom Aktualizácia Money S3 a číslo verzie. Kliknutím na zástupcu spustíte aktualizáciu programu. Vaše doposiaľ vytvorené dáta pritom zostanú zachované.

Ďalšou možnosťou je na karte *Money / Pomoc, kontakty* prejsť na odkaz Domovská stránka Money S3, ktorý Vás ihneď prepojí na našu stránku. V záložke Na prevzatie / Money S3 zadarmo si stiahnete aktuálnu verziu Money S3 ŠTART do zvolenej zložky na vašom pevnom disku. Po jeho otvorení sa stiahnutý súbor sám rozbalí a spustí sa inštalácia

Money S3

Money S3 zjednotí vašu účtovnú a firmovú agendu a poskytne vám všetky informácie, ktoré potrebujete pre vašu spoločnosť.

**Pomoc a zdroje informácií**

**Pomoc systému Money S3**  
Konstatová pomoc: váš sprederita onlím programom a je dostupná z ktoréhokoľvek miesta v Money S3 po stlačení klávesu F1. Ďalšie informácie nájdete tu:  
[Manuál k programu Editor formulárov \(na prevzatie\)](#)

**Videonávody**  
Pre rýchlejšiu a efektívnejšiu prácu v Money S3 odporúčame naše videonávody.

**Účtovné prílohy**  
Podobne spracované názorné prílohy vás prevedú dohľadom prípadne účtovania.  
[Prílohy účtovania v Money S3 \(na prevzatie\)](#)  
[Money S3, naša postava](#)

**Legislatívny servis**  
Naša legislatíva sa každoročne mení. Pre úspešné zvládnutie jej úskalí používame službu Účtovný a daňový servis.

**Aktualizácia Money S3**

Overenie aktuálnosti verzie  
Ak chcete mať istotu, že všetky výstupy a výpočty sú v súlade s platnou legislatívou, mali by ste používať vždy najnovšiu verziu Money S3. Overte si aktuálnosť svojej verzie.

Automatické overenie aktuálnosti verzie vykonat' **každý týždeň**

Automaticky synchronizovať' účtovné konštanty a úč. osnovu

**Licenčný manažér**  
Pomocou tejto funkcie môžete, aké moduly vaše Money S3 obsahuje. Na rovnakom mieste môžete tiež on-line kúpiť ďalšie moduly, ktoré pre svoju prácu potrebujete.  
[Licenčné podmienky](#)

**Telefonická hotline a on-line podpora na internete**

Každému sa môže stať, že nevie ako postupovať ďalej, a v takýchto chvíľach je CIGLER SOFTWARE prepared vám pomôcť. Prvá pomoc s technickou podporou si vždy pripravte vopred nasledujúce údaje:

Identifikačný PIN: 035 21 63  
IČO: 23245678  
Licenčné číslo  
Registračný kód: 1760-G3U-HZBM-8BCJ  
Aktívny kód: IZLS-PSQY-STLI-WQND  
Verzia Money S3: 37.000 (20161026\_20)

**02/492 12345**

Telefonická podpora Money S3  
Telefonická hotline je v prevádzke v pracovných dňoch od 8 do 16.30 hod. Telefonickú podporu poskytujeme bezplatne zákazníkom s aktívnou službou Podpora a aktualizácie.  
[Zájem si zadať informačný súbor o Money S3](#)

Informačný súbor obsahuje údaje o konfigurácii a veľkosti vašej inštalácie Money S3. Informácie slúžia na skvalitnenie spolupráce s našou technickou podporou.

On-line podpora na internete  
Ak váš problém nevyžaduje okamžité riešenie, využite možnosť poslať otázku cez internet. Odpovíme najneskôr nasledujúci pracovný deň.  
[On-line obchádzka servisného zástupcu](#)  
[On-line obchádzka štábu na program Money S3](#)

**Zákaznícky portál CIGLER SOFTWARE**  
Informácie o našich konštantách, kontakt pre vzájomnú komunikáciu, získanie služby Podpora a aktualizácia, nákup ďalších modulov - na to sa dá využiť zákaznícky portál.

**Užitočné odkazy**


Domovská stránka Money S3  
Internetový obchod CIGLER SOFTWARE  
[On-line fakturácia Dodáv](#)

Copyright © CIGLER SOFTWARE, a.s.  
Verzia pre rok 2016

## Inštalujeme Money S3

program ŠTART, ktorý preinštaluje vašu pôvodnú verziu novou verziou stiahnutou z internetu. Vaše doteraz zadané dáta pritom zostanú zachované.

**UPOZORNENIE:** Pred inštaláciou novej verzie si vždy vykonajte zálohu dát cez Money / Vytvorenie zálohy pre zálohu jednej agendy alebo cez Money / Správa dát / Vytvoriť záložnú kópiu všetkých agend (pre odzálohovanie všetkých agend).

**POZNÁMKA:** Najrýchlejším spôsobom overenia aktuálnosti verzie je použiť ikonu  pri čísle verzie na spodnom aktívnom informačnom riadku. Ak bude nájdená novšia verzia programu Money S3, ponúkne sa jej stiahnutie a inštalácia.

## 7.2 Pre používate ov licencovaných verzií Money S3

### 7.2.1 Money S3 - služba Podpora a aktualizácia


Používateľom licencovaných verzií Money S3 je ponúkaná služba Podpora a aktualizácia, ktorej súčasťou je možnosť stiahnuť si pravidelné aktualizácie s najnovšími verziami softvéru a predovšetkým zaistenie plynulého prechodu do nového účtovného roka spojeného s automatickým nastavením účtovných konštánt. Služba Podpora a aktualizácia je predávaná za ceny odstupňované podľa veľkosti inštalovaného Money S3 a je platná pre jeden kalendárny rok. Táto služba Vám zabezpečí plynulé udržiavanie Vášho ekonomického systému z hľadiska funkčného i legislatívneho bez veľkých finančných skokov a bez nutnosti zakupovania upgradu z verzie na verziu. Zakúpením Podpory a aktualizácie na budúci rok získate:

- V priebehu celého roka výhradný prístup k aktuálnym verziám programu na internetovej stránke <http://www.money.sk/money-s3/podpora/aktualizacia/> (ak nemáte možnosť prevziať si verziu z internetových stránok, radi Vám na vyžiadanie akúkoľvek verziu zašleme poštou na DVD).
- Nárok na telefonický hotline na jednotnom telefónnom čísle 02 / 492 12345.
- Nárok na technickú podporu cez internet na adrese [clientportal.money.sk](http://clientportal.money.sk), na ktorú sa dostanete i priamo z programu (karta Money / Pomoc, kontakty).

Každý, kto si zakúpi nový komplet Money S3, získa zdarma službu Podpora a aktualizácia pre daný kalendárny rok, v ktorom došlo k nákupu nového kompletu Money S3. Podmienkou je, že program riadne zaregistruje. Ak Money S3 zakúpi v období od 1.septembra do 31. decembra, získa zdarma navyše Podporu a aktualizáciu i pre nasledujúci kalendárny rok.

Ďalšie informácie nájdete na našich www stránkach na adrese [www.money.sk/podpora/aktualizacia](http://www.money.sk/podpora/aktualizacia). Na tejto stránke je možné Podporu a aktualizáciu aj objednať.

**UPOZORNENIE:** O vydaní nových verzií Money S3 pravidelne upozorňujeme na našich webových stránkach pomocou informačného kanála RSS a tiež v e-mailovom bulletine Money News – ten posielame všetkým používateľom služby Podpora a aktualizácia a záujemcom, ktorí si ho na našej e-mailovej adrese [info@money.sk](mailto:info@money.sk) objednali (na tejto adrese je odber bulletinu možné aj kedykoľvek zrušiť). Money News neobsahuje samozrejme len informácie o nových verziách, ale aj o obchodných novinkách a zmenách v legislatíve, akcie, súťaže a ďalšie informácie.

**POZNÁMKA:** Najrýchlejším spôsobom overenia aktuálnosti verzie je použiť ikonu  pri čísle verzie na spodnom aktívnom informačnom riadku. Ak bude nájdená novšia verzia programu Money S3, ponúkne sa jej stiahnutie a inštalácia.

### 7.2.2 Inštalácia licencovanej verzie Money S3 s prechodom z Money S3 ŠTART

Ak ste aktívne využívali bezplatnú verziu Money S3 ŠTART a máte záujem dáta v ňom vystavené používať aj v licencovanej verzií, postupujte prosím nasledovne. Vo verzii ŠTART vykonajte zálohu dát (tu vykonajte v prípade inštalácie akejkoľvek novej verzie). Po zakúpení plnej verzie Money S3 v programe na karte *Money / Pomoc, kontakty / Zaregistrovať licencovanú verziu* zadáte Vaše IČO a nové licenčné číslo Money S3. Ak ste pripojený k internetu, program sa spojí s našim registračným

## Inštalujeme Money S3

serverom a zmení licenciu. V prípade off-line obdržíte nové Licenčné číslo, ktoré načítate z dodaného súboru alebo zapíšete ručne pomocou *Licenčného manažéra* v programe. Viď. kapitola *Registrácia licencovanej verzie*.

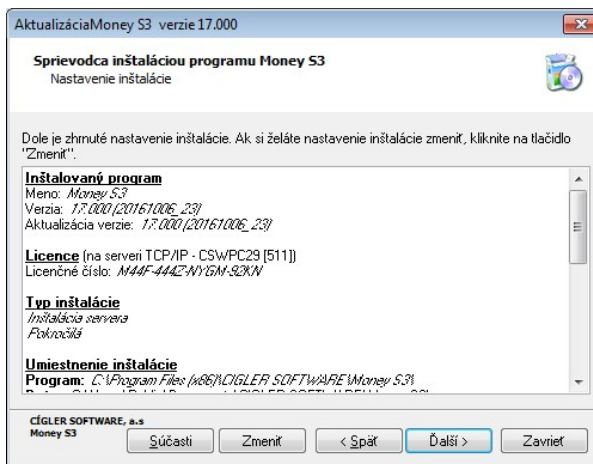
Po dokončení registrácie budú dáta pôvodných agend verzie ŠTART automaticky prevedené do licencovanej verzie a odstránené všetky limity verzie Money S3 ŠTART.

### 7.2.3 Inštalácia aktualizácie Money S3

Ak chcete Money S3 aktualizovať, vytvorte si najskôr zálohu dát.

Ak inštalujete Money S3 na počítač, na ktorom je už Money nainštalované, program túto skutočnosť rozpozná. Okamžite Vám vypíše štruktúru predchádzajúcej inštalácie (posledný krok pred kopírovaním súborov). Ak požadujete akúkoľvek zmenu, tlačidlom Zmeniť sa vráťte až na požadované miesto. Po zmene parametrov inštaláciu dokončíte rovnako ako v prípade prvej inštalácie.

Po spustení novej inštalovanej verzie programu sa vykoná prevod dát a otvorí sa sprievodca Synchronizáciou účtovných konštánt. Ide o porovnanie účtovných konštánt vo Vašej agende s konštántami v novej verzii programu vzhľadom k legislatívnym zmenám. Možnosť Synchronizácie je voliteľná a je vecou účtovnej jednotky, či ju využijete. Bližšie informácie o tejto funkcii nájdete v Pomoci k programu.



**UPOZORNENIE:** Pred inštaláciou novej verzie si vždy vykonajte zálohu dát cez Money / Vytvorenie zálohy pre zálohu jednej agendy alebo cez Money / Správa dát / Vytvoriť záložnú kópiu všetkých agend (pre od zálohovanie všetkých agend).

## 8 Registrácia Money S3

### 8.1 Registrácia ŠTART verzie

Ekonomické systémy od bežných programov odlišuje jedna úplne základná vlastnosť – sú úzko závislé na platnej legislatíve. Preto je dôležitá registrácia Money S3 ihneď po inštalácii – len tak sme schopní s Vami udržať kontakt a dosiahnuť súlad programu s legislatívou.

#### Registrácia ŠTART verzie

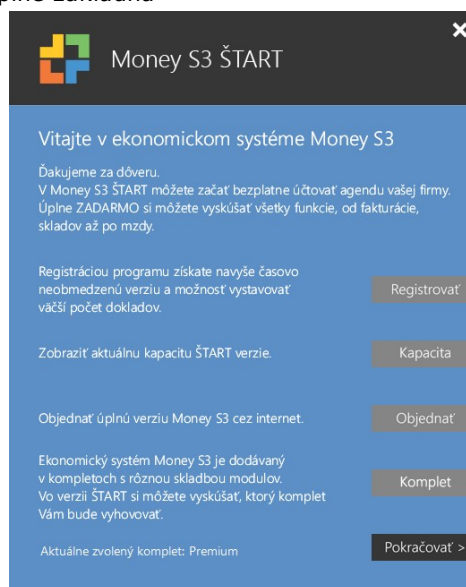
Registráciou verzie ŠTART odstránite niektoré obmedzenia tejto verzie a dosiahnete to, že program bude možné používať pre komerčné účely.

Postup je nasledujúci: Po spustení programu sa zobrazí okno, kde tlačidlom Registrovať spustíte sprievodcu registráciou. Program automaticky rozozná, či ste pripojení k internetu, a ponúkne už sprievodcu podľa stavu on-line alebo off-line.

#### Registrácia on-line

Zobrazí sa sprievodca registráciou:

**IČO** – vyplníte vaše IČO. V prípade, že bude IČO nájdené, vyplní program na ďalšej strane sprievodcu vaše kontaktné údaje sám, v opačnom prípade bude požadovať vyplnenie





## Inštalujeme Money S3

týchto údajov ručne. Tučným písmom sú uvedené položky, ktoré sú pre úspešnú registráciu povinné.

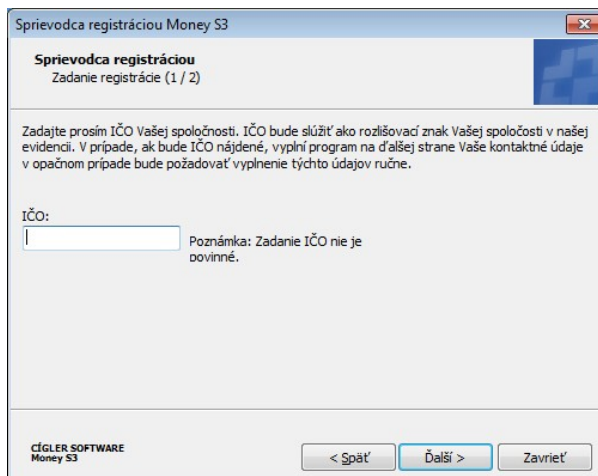
**Poštu zasielať na inú adresu** – tu môžete zadať adresu. Ktorá sa líši od obchodného názvu a na ktorú chcete zasielať poštu. Tlačidlom Dokončiť registráciu ukončíte a následne prebehnú aktivácia Money S3.

### Registrácia off-line

**IČO** – vyplníte vaše IČO, ktoré nie je povinné. Na ďalšej strane sprievodcu vyplníte vaše kontaktné údaje. Tučným písmom sú uvedené položky, ktoré sú pre úspešnú registráciu povinné.

**Poštu zasielať na inú adresu** – tu môžete zadať adresu. Ktorá sa líši od obchodného názvu a na ktorú chcete zasielať poštu.

Tlačidlom *Dokončiť* zobrazíte Okno pre tlač žiadosti o aktiváciu, ktorú nám následne pošlete na našu adresu CÍGLER SOFTWARE, a.s., Plynárska 7/C, 821 09 Bratislava alebo na [info@money.sk](mailto:info@money.sk).



### Aktivácia

Po získaní žiadosti vám bude pridelené **Licenčné číslo** pre verziu Money S3 ŠTART, ktoré vám bude zaslané poštou. Pri spustení programu Money S3 sa zobrazí sprievodca, kde tlačidlom Aktivovať otvoríte okno pre zadanie Aktivačného kódu. Do tohto poľa zadáte vaše pridelené Licenčné číslo. Týmto krokom je registrácia a aktivácia verzie Money S3 ŠTART dokončená.

*Licenčné číslo* nájdete na karte *Money / Pomoc, kontakty*.

## 8.2 Registrácia licencovanej verzie

Na zadanie *Licenčného čísla* a dokončenie registrácie máte 20 dní. Program do tej doby pobeží v režime ŠTART verzie, v ktorej je možné s obmedzenou funkčnosťou používať všetky existujúce moduly, teda aj tie, ktoré nemáte zakúpené vo svojej plnej licenci. Po zadaní *Licenčného čísla* budete mať k dispozícii už len zakúpené moduly v plnej funkčnosti. Odporúčame preto nezakúpené moduly používať len na vyskúšanie.

Po spustení programu sa zobrazí *Sprievodca registráciou*. Program automaticky rozozná, či ste

pripojení k internetu, a ponúkne už sprievodcu podľa stavu on-line alebo off-line.

### Registrácia on-line

Zobrazí sa sprievodca registráciou:

**IČO** – vyplníte vaše IČO. V prípade, že bude IČO nájdené, vyplní program na ďalšej strane sprievodcu vaše kontaktné údaje sám, v opačnom prípade bude požadovať vyplnenie týchto údajov ručne. Tučným písmom sú uvedené položky, ktoré sú pre úspešnú registráciu povinné.

**Licenčné číslo** – zapíšete vaše licenčné číslo, ktoré nájdete na karte *Certifikát o pôvode softwarovej licencie* alebo na tlačennom *Rozpise modulov licencie Money S3*.

Tlačidlom *Dokončiť* prebehne automatická registrácia a aktivácia programu Money S3. Po úspešnej aktivácii nájdete na karte *Money / Pomoc, kontakty* všetky tri čísla – **Licenčné číslo, Registračný kód a Aktivačný kód**.

### Registrácia off-line

**IČO** – vyplníte vaše IČO, ktoré nie je povinné. Na ďalšej strane sprievodcu vyplníte vaše kontaktné údaje. Tučným písmom sú uvedené položky, ktoré sú pre úspešnú registráciu povinné.

Ak máte licenčný súbor, vykonáte Registráciu zo súboru. Ak nemáte licenčný súbor, vykonáte *Registráciu ručne*.

TIP: Pre pohodlnejšiu prácu pri zadávaní Licenčného čísla a Prídavných kódov si môžete na našom obchodnom oddelení vyžiadať zaslanie licenčného súboru „S3.licence.csw“ na e-mail: [obchod@money.sk](mailto:obchod@money.sk), alebo tel.: 02-49 21 23 23.

### Registrácia zo súboru

Načítať zo súboru - ak ste si zažiadali na obchodnom oddelení o zaslanie licenčného súboru „S3.licence.csw“, potom máte tieto možnosti:

- Súbor S3.licence.csw spustíte priamo z média dvojitým kliknutím. Automaticky sa otvorí sprievodca registráciou programu.
- Ak ste si súbor uložili, tlačidlom Načítať zo súboru otvoríte okno pre vyhľadanie súboru S3.licence.csw vo vašom počítači a súbor otvoríte.

Na karte registrácie je už vyplnené *Licenčné číslo*.

Doplňte IČO a na ďalšej strane sprievodcu vaše kontaktné údaje. Tlačidlom *Dokončiť* vytlačíte Registračnú kartu s registračným kódom, ktorú zašlete na našu adresu CÍGLER SOFTWARE, a.s., Plynárenská 7/C, 821 09 Bratislava alebo mailom na [obchod@money.sk](mailto:obchod@money.sk). Obratom vám bude zaslaný *Aktivačný kód*.

### Registrácia zo súboru

V prípade, že nemáte licenčný súbor S3.licence.csw alebo sa vám nepodarí otvoriť tento súbor, máte možnosť zadať Licenčné číslo a Prídavné kódy k modulom ručne:

**Licenčné číslo** - doplňte Licenčné číslo, ktoré nájdete na karte *Certifikát o pôvode softvérovej licencie* alebo na tlačennom *Rozpise modulov licencie Money S3*.

**Licenčný manažér** - tlačidlom otvoríte okno *Licenčný manažér*, kde v záložke *Obsah licencie* voľbou

## Inštalujeme Money S3

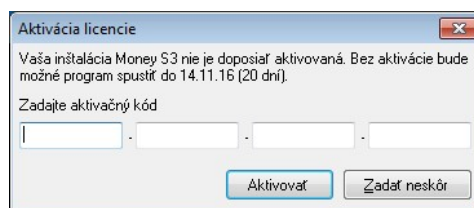
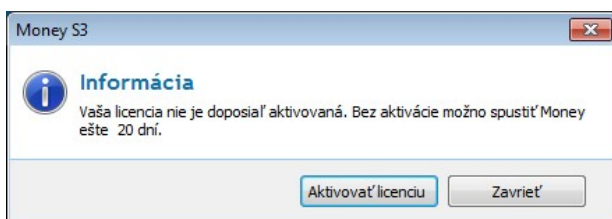
Zapísať ručne máte možnosť zapísať jednotlivé prídavné kódy k vašej licenci MoneyS3. Po zapísaní kódov okno Licenčný manažér zatvoríte. Tlačidlom Dokončiť vytlačíte Registračnú kartu s registračným kódom, ktorú zašlete na našu adresu CÍGLER SOFTWARE, a.s., Plynárenská 7/C, 821 09 Bratislava alebo mailom na [obchod@money.sk](mailto:obchod@money.sk). Obratom vám bude zaslaný *Aktivačný kód*.

POZNÁMKA: Tlačidlo Licenčný manažér je aktívne len v prípade správne zadaného Licenčného čísla.

### Aktivácia

Po spustení programu tlačidlom Aktivovať licenciu otvoríte okno pre zadanie *Aktivačného kódu*. Aktiváciu licencie môžete tiež vykonať priamo v programe na karte Money / Pomoc, kontakty / Aktivovať licenciu.

Týmto krokom je registrácia a aktivácia licencovanej verzie Money S3 dokončená. Následne na karte Money / Pomoc, kontakty nájdete všetky tri čísla – *Licenčné číslo*, *Registračný kód* a *Aktivačný kód*.



## 9 Rozšírenie Money S3 - dokúpenie ďalších modulov a po tu licencií

Vo chvíli, kedy dokúpite nový modul Money S3, dostávate *Prídavný kód* k

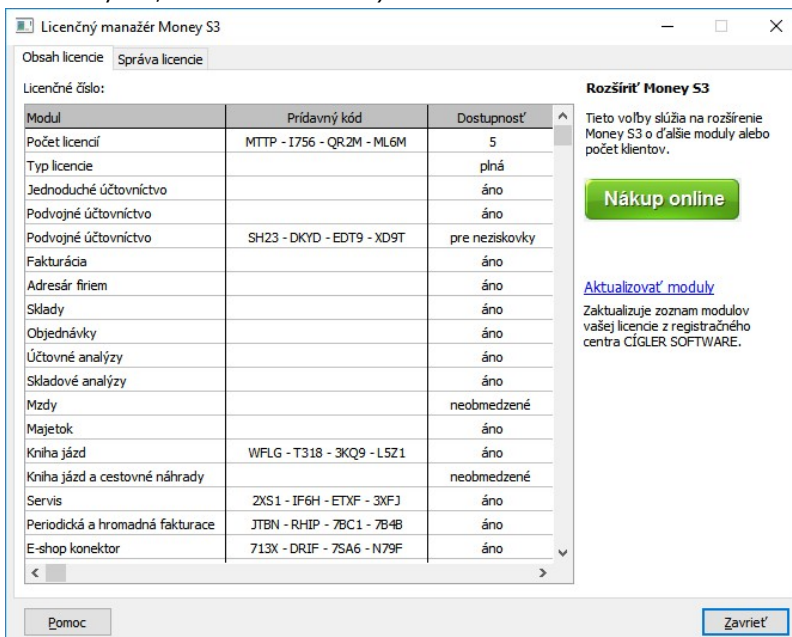
*Licenčnému číslu*. Podľa stavu pripojenia k internetu (on-line či off -line) zadáte kód do programu nasledujúcim spôsobom:

### On-line

Na karte *Money / Pomoc, kontakty* spustíte *Licenčného manažéra*, kde v záložke *Obsah licencie* tlačidlom *Aktualizovať moduly* spustíte automatickú aktiváciu novo zakúpených modulov. Po zatvorení okna *Licenčný manažér* program automaticky sprístupní novo zakúpené moduly.

### Off-line

Na karte *Money / Pomoc, kontakty* spustíte *Licenčného manažéra* a prepnete sa do záložky *Obsah licencie*. Ak máte licenčný súbor, vyberiete voľbu *Načítať zo súboru*. Ak nemáte licenčný súbor, vyberiete voľbu *Zapísať ručne*. Po zatvorení okna *Licenčný manažér* program automaticky sprístupní novo zakúpené moduly.

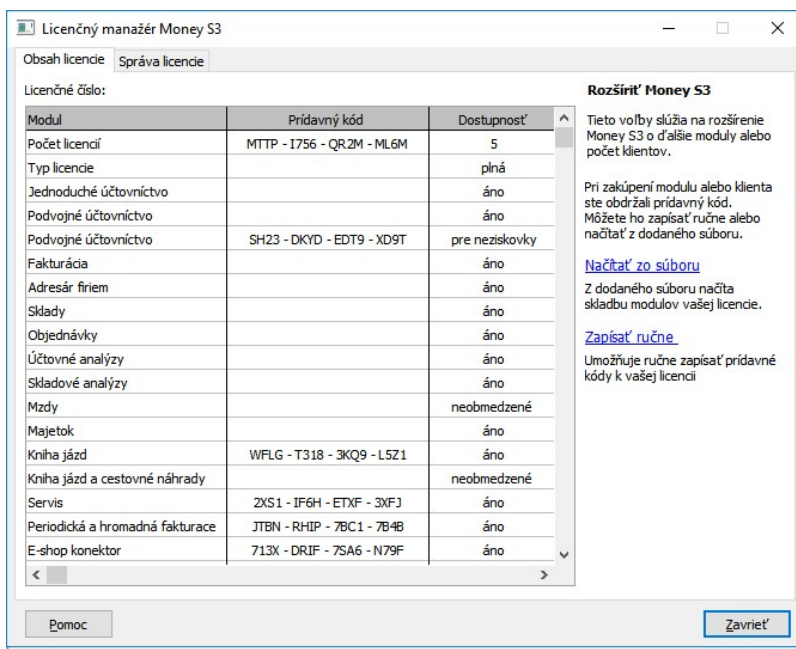


## Inštalujeme Money S3

TIP: Pre pohodlnejšiu prácu pri zadávaní Licenčného čísla a Prídavných kódov si môžete na našom obchodnom oddelení vyžiadať zaslanie licenčného súboru „S3.licence.csw“ na e-mail: [obchod@money.sk](mailto:obchod@money.sk), alebo tel.: 02-49 21 23 23.

**Načítať zo súboru** - ak ste si zažiadali na obchodnom oddelení o zaslanie licenčného súboru „S3.licence.csw“, potom máte tieto možnosti:

- Súbor S3.licence.csw spustíte priamo z média dvojitým kliknutím.
- Ak ste si súbor uložili, tlačidlom Načítať zo súboru otvoríte okno pre vyhľadanie súboru S3.licence.csw vo vašom počítači a súbor otvoríte.



Automaticky sa vykoná aktualizácia všetkých vašich zakúpených modulov.

**Zapísať ručne** - touto voľbou zapíšete prídavné kódy k zakúpeným modulom ručne podľa vytlačeného *Rozpisu modulov licencie Money S3*.

Po zatvorení okna *Licenčný manažér* program automaticky sprístupní novo zakúpené moduly.

## 10 Reinštalácia Money S3

Ak sa chystáte Money S3 reinštalovať či zmeniť hardvér, na ktorom používate Money (ak ste zakúpili nový počítač alebo len meníte niektorú jeho časť) alebo preinštalovať operačný systém, je najskôr potrebné uvoľniť aktiváciu programu, tým povolíte ďalšiu inštaláciu a následne po novom nainštalovaní programu môžete aktiváciu obnoviť.

### 10.1 Uvoľnenie aktivácie

Pre uvoľnenie aktivácie postupujte nasledovne:

1. Na karte *Money / Pomoc, kontakty* spustíte *Licenčný manažér*.
2. V záložke *Správa licencie* vyberiete voľbu *Deaktivovať*.
3. Program je deaktivovaný a prechádza do režimu neregistrovaného programu – jeho činnosť je obmedzená. Po ďalšom spustení programu vás registračný sprievodca vyzve k *Obnoveniu aktivácie*.

### 10.2 Obnovenie aktivácie

Túto voľbu použijete v prípade zmeny hardvéru alebo preinštalácie operačného systému, ak ste predtým dali licenciu *Deaktivovať*. Tiež ju použijete v prípade ak chcete ručne obnoviť dátum expirácie aktivačného kódu (pri úhrade služby Podpora a aktualizácia) – štandardne si program túto informáciu vie overiť sám.

POZNÁMKA: Ak na Vašom počítači dôjde k neočakávanému porušeniu hardvéru, po ktorom je program nutne znova nainštalovať a Vy ste nestihli aktiváciu uvoľniť, spojte sa s našou technickou podporou na tel. číslo : 02-49 21 23 45.

## 10.3 Správa licencie

Na karte Money / Pomoc, kontakty / Licenčný manažér sa nachádza záložka Správa licencie, ktorá obsahuje tieto ďalšie voľby:

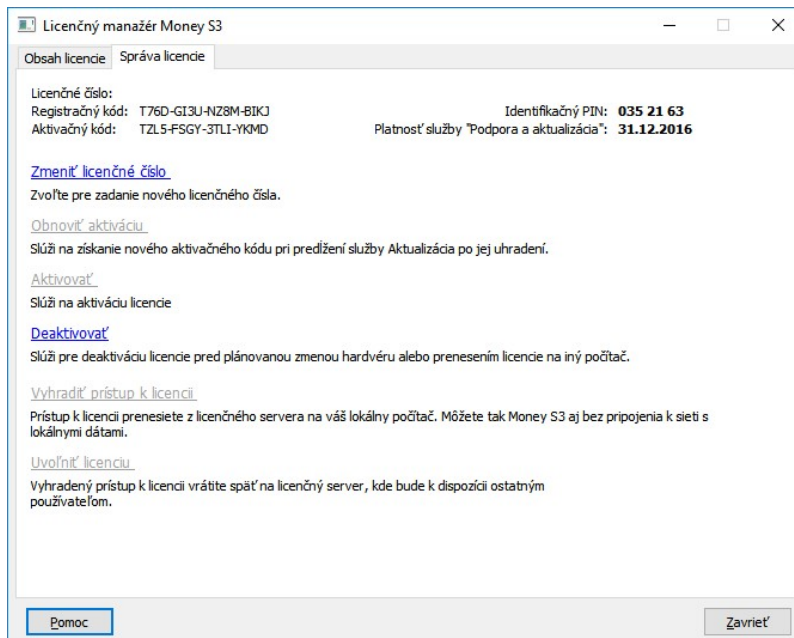
**Zmeniť licenčné číslo** – použijete vtedy, keď potrebujete zaregistrovať

nové licenčné číslo – napr. pri zakúpení nového hlavného licenčného čísla Money S3.

**Vyhraďiť prístup k licenci** –

prístup k licenci prenesiete z licenčného servera na váš lokálny počítač. Môžete tak používať program aj bez pripojenia k sieti so zdieľanými dátami a licenčným serverom. Predpokladom potom je, že sa pozeráte na lokálne dáta alebo že si dáta zo servera skopírujete a nasmerujete na nich svoje Money S3.

**UPOZORNENIE:** Úpravy vykonané v týchto dátach ostatnými používateľmi sa v tom prípade nemôžu prejaviť na skopírovaných dátach na vašom počítači.



**Uvoľniť licenciu** – vyhradený prístup k licenci vrátite späť na licenčný server, kde bude k dispozícii ostatným používateľom a nasmeruje sa späť na zdieľané dáta.

## 11 Licenčná zmluva s koncovým používateľom spoločnosti CÍGLER SOFTWARE, a. s.

Predtým než začnete tento softvérový produkt používať, prečítajte si pozorne nasledovnú licenčnú zmluvu:

### 11.1 Licenčná zmluva

Táto zmluva (ďalej len LICENČNÁ ZMLUVA) je licenčnou zmluvou podľa § 46 a nasl. zákona č. 121/2000 Sb. o práve autorskom, v platnom znení, medzi POUŽÍVATEĽOM (oprávneným z licencie) softvérového produktu a spoločnosťou CÍGLER SOFTWARE, a.s., zapísanou v obchodnom registri vedenom Krajským súdom v Brne, oddiel B, vložka 3012, so sídlom v Brne, Drobného 555/49, PSC 602 00, IČ 25568736, ako poskytovateľom licencie (ďalej len CÍGLER SOFTWARE).

SOFTVÉROVÝ PRODUKT zahŕňa softvér, dokumentáciu v tzv. „on-line“ alebo elektronickej forme, nosné médiá a môže obsahovať ďalšie materiály v tlačenej alebo elektronickej podobe, ďalej len SOFTVÉROVÝ PRODUKT.

Poskytovateľ licencie udeľuje POUŽÍVATEĽOVI licenciu na používanie SOFTVÉROVÉHO PRODUKTU v rozsahu stanovenom touto LICENČNOU ZMLUVOU. Licenciou podľa tejto zmluvy neoprávňuje POUŽÍVATEĽA k akémukoľvek inému nakladaniu so SOFTVÉROVÝM PRODUKTOM, než ako je upravené touto zmluvou, alebo ako vyplýva z platných právnych predpisov.

**Licenčná zmluva je uzatvorená otvorením obalu s inštaláčnymi médiami, inštaláciou SOFTVÉROVÉHO PRODUKTU, registráciou SOFTVÉROVÉHO PRODUKTU ALEBO prevodom licencie SOFTVÉROVÉHO PRODUKTU, a to okamžikom, ktorý nastane najskôr.**

**Poskytnutím licencie podľa tejto LICENČNEJ ZMLUVY sa rušia všetky predošlé licenčné**

**zmluvy medzi POUŽÍVATEĽOM a CÍGLER SOFTWARE týkajúce sa SOFTVÉROVÉHO PRODUKTU a nahrádzajú sa touto LICENČNOU ZMLUVOU.**

## **I. LICENCIA K SOFTVÉROVÉMU PRODUKTU**

**1. LICENCIA.** Na základe tejto LICENČNEJ ZMLUVY sa udeľujú nasledovné práva: SOFTVÉROVÝ PRODUKT môže POUŽÍVATEĽ inštalovať, otvárať, zobrazovať, spúšťať či iným spôsobom používať (ďalej len používať), a to v takom variante, na aký mu je poskytnutá licencia, a iba na toľkých počítačoch a spôsobom, ktorý zodpovedá typu licencie udelenej POUŽÍVATEĽOVI.

POČÍTAČOM sa rozumie počítač, pracovná stanica, terminál, PDA, zariadenie typu „inteligentný telefón“, alebo iné elektronické digitálne zariadenie, na ktorom je možné pristupovať k SOFTVÉROVÉMU PRODUKTU.

**2. TYPY LICENCIE.** Podľa typu licencie sú POUŽÍVATEĽOVI udelené nasledovné práva:

a/ ZÁKLADNÁ LICENCIA PRE JEDEN POČÍTAČ (nesieťová licencia). Licencia oprávňuje inštalovať a spúšťať jednu kópiu SOFTVÉROVÉHO PRODUKTU na jednom počítači. Licencia neoprávňuje k spúšťaniu SOFTVÉROVÉHO PRODUKTU súčasne na viac počítačoch.

b/ ZÁKLADNÁ SERVEROVÁ LICENCIA (SERVER). Licencia oprávňuje inštalovať jednu kópiu SOFTVÉROVÉHO PRODUKTU na SERVER. SERVEROM môže byť ako počítač, ktorý je iba vyhradený pre uloženia dát zdieľaných inými počítačmi, tak aj stanica siete, ktorá súčasne plní úlohu servera. Licencia neoprávňuje k spúšťaniu SOFTVÉROVÉHO PRODUKTU – je nutné k nej vždy obstaráť potrebný počet SIETOVÝCH PRÍDAVNÝCH, či NESIETOVÝCH PRÍDAVNÝCH LICENCIÍ.

c/ SIETOVÁ PRÍDAVNÁ LICENCIA PRE ĎALŠÍCH (N) POČÍTAČOV. Licencia umožňuje spúšťať SOFTVÉROVÝ PRODUKT vo variante, ku ktorej má POUŽÍVATEĽ udelenú ZÁKLADNÚ, či ZÁKLADNÚ SERVEROVÚ LICENCIU zo servera na ďalších (N) počítačoch, a to za predpokladu, že POUŽÍVATEĽ vlastní základnú či základnú serverovú licenciu a používa spoločné dátové úložisko.

d/ NESIETOVÁ PRÍDAVNÁ LICENCIA PRE ĎALŠÍ POČÍTAČ. Licencia oprávňuje POUŽÍVATEĽA k inštalácii a používaniu SOFTVÉROVÉHO PRODUKTU vo variante, na ktorý vlastní ZÁKLADNÚ či ZÁKLADNÚ SERVEROVÚ LICENCIU na jednom ďalšom počítači, a to k buď k pripojeniu počítača k sieťovému dátovému úložisku, alebo k nesieťovému spracovaniu lokálnej kópie dát zo servera.

e/ DOPLNOK (ROZŠÍRENIE) ZÁKLADNEJ ALEBO ZÁKLADNEJ SERVEROVEJ LICENCIE. Niektoré SOFTVÉROVÉ PRODUKTY môžu byť poskytovateľom licencie prehlásené za doplnok, či rozšírenie licencie. Tieto doplnky môžu byť používané iba súčasne so ZÁKLADNOU, alebo ZÁKLADNOU SERVEROVOU LICENCIOU. Pokiaľ nie je u doplnku či rozšírenia licencie stanovené inak, je možné ho používať súčasne na toľkých počítačoch, na koľkých počítačoch môže používateľ súčasne používať SOFTVÉROVÝ PRODUKT.

g/ BEZPLATNÉ LICENCIE. Softvérové produkty označené ako ŠTART, ŠTART VERZIA, DEMO, DEMO VERZIA či FREEWARE môže používateľ získať od CÍGLER SOFTWARE bezplatne a môže ich používať na ľubovoľnom počte počítačov súčasne. K bezplatne šíreným produktom neposkytuje CÍGLER SOFTWARE žiadne záruky, nezodpovedá za vady ani škodu.

h/ LICENCIA PRE ŠKOLY (označovaná ako EDU licencia). Licencia je určená výhradne pre účely výučby ovládania účtovných programov a pre výučbu vedenia účtovníctva. Táto licencia je poskytovaná zadarmo školám registrovaným Ministerstvom školstva, mládeže a telovýchovy CR, resp. SR, ktoré v rámci svojho učebného programu ponúkajú výučbu účtovníctva. Ďalej môžu licenciu k uvedenému účelu využiť aj komerčné organizácie, a to po predložení živnostenského oprávnenia na organizovanie kurzov či školení v oblasti vedenia účtovníctva. Licenciu označenú ako EDU je možné používať na neobmedzenom počte počítačov.

**3. POVINNÁ AKTIVÁCIA.** Pokiaľ nedôjde k aktivácii SOFTVÉROVÉHO PRODUKTU spôsobom popísaným po spustení SOFTVÉROVÉHO PRODUKTU, sú licenčné práva k používaniu udelené touto LICENČNOU ZMLUVOU na prvých 20 (dvadsať) kalendárnych dní po prvej inštalácii SOFTVÉROVÉHO PRODUKTU. Ak dôjde k úprave hardvéru počítača alebo k INOVÁCIÍ SOFTVÉROVÉHO PRODUKTU, môže byť pred vykonaním úpravy vyžadovaná deaktivácia a po vykonaní úpravy nová aktivácia SOFTVÉROVÉHO PRODUKTU. V SOFTVÉROVOM PRODUKTE sú obsiahnuté technologické prostriedky, ktoré boli navrhnuté s cieľom zabrániť použitiu SOFTVÉROVÉHO PRODUKTU bez licencie. Spoločnosť CÍGLER SOFTWARE použije tieto prostriedky k potvrdeniu, že POUŽÍVATEĽ používa legálne licencovanú kópiu SOFTVÉROVÉHO PRODUKTU. SOFTVÉROVÝ PRODUKT môže pre svoju prevádzku v bežnom aj terminálovom režime vyžadovať občasné spojenie s licenčným serverom CÍGLER SOFTWARE pre účely overenia legálnosti použitia licencie.

**4. TERMINÁLOVÁ PREVÁDZKA.** Pokiaľ je SOFTVÉROVÝ PRODUKT prevádzkovaný na počítači v terminálovom režime alebo podobnými prostriedkami, kedy s počítačom môže pracovať viac POUŽÍVATEĽOV súčasne, je nutné vyčleniť sieťovú licenciu SOFTVÉROVÉHO PRODUKTU pre každého

POUŽÍVATEĽA prístupujúceho na tento počítač, ktorému je umožnené spustenie SOFTVÉROVÉHO PRODUKTU. POUŽÍVATEĽ ktorý má vyčlenenú SIETOVÚ PRÍDAVNÚ LICENCIU na svojom vyhradenom počítači, nepotrebuje pre prístup k rovnakej inštalácii programu v terminálovom režime ďalšiu licenciu. Pre potreby tejto zmluvy sa za vyhradený počítač považuje počítač, ktorý nepoužíva iný POUŽÍVATEĽ. POUŽÍVATEĽ môže umiestniť SOFTVÉROVÝ PRODUKT na cudzí, prenájatý hardware v dátových centrách alebo u iných prevádzkovateľov, musí však zabezpečiť dodržanie ustanovení tejto licenčnej zmluvy, predovšetkým podľa čl. I odsek 5 tejto zmluvy.

### **5. ZÁKAZ PRENÁJMU / ZDIEĽANIA / POSKYTOVANIA KOMERČNÝCH HOSTITEĽSKÝCH SLUŽIEB.**

**PRÁCA PRE INÉ SUBJEKTY.** Je zakázané SOFTVÉROVÝ PRODUKT prenájať, požičiavať, zdieľať, poskytovať sublicenciu iným subjektom (právnickej alebo fyzickej osobe) alebo iným spôsobom umožniť tretím stranám jeho využitie s výnimkou prípadov kedy:

a/ Tretia osoba zabezpečuje prevádzkové potreby POUŽÍVATEĽA (vlastníka licencie) a súčasne v SOFTVÉROVOM PRODUKTE pracuje iba s účtovnou jednotkou POUŽÍVATEĽA, napr. externá účtovníčka.

b/ Treťou osobou je klient účtovnej firmy alebo jeho zamestnanec a prístupuje k sieťovej verzii SOFTVÉROVÉHO PRODUKTU, kedy oprávneným z licencie je účtovná firma, ktorá spracováva AGENDU (napr. účtovníctvo, daňovú evidenciu a inú ekonomickú agendu) pre potreby tohto klienta. Klient má udelenú ZÁKLADNÚ LICENCIU SOFTVÉROVÉHO PRODUKTU alebo ZÁKLADNÚ SERVEROVÚ LICENCIU a to takú, ktorá minimálne pokrýva rozsah funkcií SOFTVÉROVÉHO PRODUKTU ktoré používa. Pre svoju prácu však využíva jednu či viac SIETOVÝCH PRÍDAVNÝCH LICENCIÍ SOFTVÉROVÉHO PRODUKTU, ku ktorým má udelenú licenciu účtovná firma. Klient je oprávnený prístupovať iba k jednej (svojej) účtovnej jednotke. Podmienkou je, že účtovná firma aj klient majú oprávnenie využívať službu PODPORA A AKTUALIZÁCIA SOFTVÉROVÉHO PRODUKTU pre aktuálne obdobie (viď čl. I ods. 7). Vzťah účtovnej firmy a jej klienta je pre potreby tejto zmluvy definovaný takto: Účtovná firma je podnikateľom s predmetom činnosti vedenie účtovníctva a fakticky spracováva agendu klienta (vrátane účtovných a daňových uzávierok) a zmluvne zodpovedá za správne spracovanie účtovníctva klienta. Vo všetkých uvedených prípadoch musí byť pre všetky prístupujúce osoby vyčlenená licencia k SOFTVÉROVÉMU PRODUKTU. Na jednej licencií SOFTVÉROVÉHO PRODUKTU môže používateľ licencie súčasne spracovávať AGENDU iným subjektom v rámci vedenia účtovníctva na zákazku pre iný subjekt. S výnimkou uvedených prípadov môžu licenciu k SOFTVÉROVÉMU PRODUKTU používať iba pracovníci POUŽÍVATEĽA, t.j. nie je dovolené zdieľanie sieťových, alebo nesieťových licencií pracovníkom viacerých subjektov. Pokiaľ chce iný subjekt používať SOFTVÉROVÝ PRODUKT, musí mu byť udelená základná licencia k SOFTVÉROVÉMU PRODUKTU, ak sa nejedná o vzťah vymedzený zhora v tomto odseku pod. písm. a/ a b/.

**6. INOVÁCIA.** INOVÁCIU produktu sa rozumie aktualizácia, update, upgrade softvérových produktov. INOVÁCIA nahrádza alebo doplní staršiu verziu SOFTWAREOVÉHO PRODUKTU. Softvérové produkty CÍGLER SOFTWARE podliehajú ustanoveniam licenčnej zmluvy, platným v okamihu ich vydania. Pri INOVÁЦИИ je vlastník licencie povinný uzavrieť novú LICENČNÚ ZMLUVU vzťahujúcu sa na inovovaný SOFTVÉROVÝ PRODUKT, k čomu dôjde jedným zo spôsobov, vymenovaných v úvodnom odseku tejto zmluvy

**7. PODPORA A AKTUALIZÁCIA.** Službu PODPORA A AKTUALIZÁCIA (ďalej len PODPORA A AKTUALIZÁCIA) je možné používať iba v prípade, že POUŽÍVATEĽOVI bola udelená licencia k SOFTVÉROVÉMU PRODUKTU, ku ktorému sa PODPORA A AKTUALIZÁCIA vzťahuje. Služba **PODPORA A AKTUALIZÁCIA je povinná u týchto SOFTVÉROVÝCH PRODUKTOV: Money S3, Money S4, Money S5, Predajňa SQL.** V prípade omeškania POUŽÍVATEĽA so zaplacením ceny povinnej PODPORY A AKTUALIZÁCIE SOFTVÉROVÉHO PRODUKTU, je CÍGLER SOFTWARE oprávnená od tejto LICENČNEJ ZMLUVY písomne odstúpiť podľa čl. IV tejto zmluvy. Cena za PODPORU A AKTUALIZÁCIU je vždy pre príslušné obdobie stanovená v platnom cenníku produktov spoločnosti CÍGLER SOFTWARE.

V prípade keď POUŽÍVATEĽ vlastní súčasne viac SOFTVÉROVÝCH PRODUKTOV, je povinný udržiavať PODPORU A AKTUALIZÁCIU pre všetky SOFTVÉROVÉ PRODUKTY súčasne. Nie je možné objednať PODPORU A AKTUALIZÁCIU iba pre niektoré SOFTVÉROVÉ PRODUKTY.

**8. PREVOD LICENCIE.** Všetky práva a povinnosti vyplývajúce z tejto LICENČNEJ ZMLUVY môže POUŽÍVATEĽ postúpiť na tretiu stranu (NADOBÚDATEĽ) iba po predchádzajúcom písomnom súhlase CÍGLER SOFTWARE a za obchodných podmienok stanovených CÍGLER SOFTWARE. V prípade udelenia súhlasu pre prevod licencie musí POUŽÍVATEĽ (pôvodne oprávnený z licencie) previesť na NADOBÚDATEĽA licencie všetky časti SOFTVÉROVÉHO PRODUKTU (vrátane všetkých rozširujúcich licencií, komponentov, médií, tlačenej materiálov a aktuálnej verzie LICENČNEJ ZMLUVY) a zo svojich počítačov celkom odstrániť všetky inštalácie SOFTVÉROVÉHO PRODUKTU. Predpokladom možnosti prevodu je aj písomný súhlas potencionálneho NADOBÚDATEĽA s realizáciou prevodu a s LICENČNOU ZMLUVOU.

SOFTVÉROVÝ PRODUKT získaný so zľavou pre profesionálnu skupinu je možné previesť za predpokladu, že NADOBŮDATEĽ spĺňa podmienky pre získanie zľavy.

**9. ODDELENIE SÚČASTÍ.** Licencia k SOFTVÉROVÉMU PRODUKTU sa vydáva na produkt ako celok. Jeho súčasti nejde oddeľovať, inštalovať či spúšťať na viacerých počítačoch, než je uvedené v článku I odseku 1 tejto zmluvy.

**10. SPÄTNÁ ANALÝZA SOFTVÉROVÉHO PRODUKTU NIE JE POVOLENÁ.** POUŽÍVATEĽ nesmie akokoľvek využiť znalosti o myšlienkach, postupoch, štruktúre, algoritme a použitých metódach, na ktorých je SOFTVÉROVÝ PRODUKT založený alebo ktoré obsahuje, aj keď ich získal pri oprávnenom použití SOFTVÉROVÉHO PRODUKTU, okrem ich nevyhnutného použitia k dosiahnutiu vzájomného funkčného prepojenia SOFTVÉROVÉHO PRODUKTU s inými počítačovými programami. Tieto znalosti nesmú byť využité ani k vývoji, zhotoveniu alebo k obchodnému využitiu iného počítačového programu, ani k inému jednaniu ohrozujúcemu alebo porušujúcemu autorské právo a obchodné záujmy CÍGLER SOFTWARE. O týchto znalostiach je POUŽÍVATEĽ povinný zachovávať mlčanlivosť voči tretím osobám.

**11. VYHRADENIE PRÁV.** Všetky práva, ktoré nie sú POUŽÍVATEĽOVI touto LICENČNOU ZMLUVOU výslovne udelené, sú vyhradené spoločnosti CÍGLER SOFTWARE. Licencia je poskytnutá ako nevýhradná.

**12. CENA LICENCIE.** Okrem výslovne označených BEZPLATNÝCH LICENCIÍ je licencia k SOFTVÉROVÉMU PRODUKTU poskytovaná úplatne. Výška ceny za poskytnutie licencie k SOFTVÉROVÉMU PRODUKTU je stanovená v platnom cenníku produktov spoločnosti CÍGLER SOFTWARE.

### II. AUTORSKÉ PRÁVO

Nositelom všetkých majetkových práv autorských k SOFTVÉROVÉMU PRODUKTU (vrátane, ale bez obmedzenia na všetky zobrazenia, fotografie, animácie, videozáznamy, zvukové záznamy, texty a aplety, ktoré sú súčasťou SOFTVÉROVÉHO PRODUKTU), ako aj tlačených i elektronických materiálov dodávaných so SOFTVÉROVÝM PRODUKTOM a všetkých kópií SOFTVÉROVÉHO PRODUKTU, je CÍGLER SOFTWARE.

SOTVÉROVÝ PRODUKT je chránený zákonmi Českej republiky o autorskom práve, ustanoveniami medzinárodných zmlúv a všetkými ďalšími príslušnými právnymi predpismi. Ak tento SOFTVÉROVÝ PRODUKT obsahuje dokumentáciu, ktorá je poskytovaná iba v elektronickej podobe, môže POUŽÍVATEĽ vytlačiť ľubovoľný počet kópií tejto elektronickej dokumentácie, ale iba pre interné použitie POUŽÍVATEĽA v súvislosti s použitím SOFTVÉROVÉHO PRODUKTU. Tlačený materiál dodávaný so SOFTVÉROVÝM PRODUKTOM nie je povolené kopírovať.

### III. OCHRANNÉ ZNÁMKY

Táto LICENČNÁ ZMLUVA neudeľuje POUŽÍVATEĽOVI žiadne práva v spojení s ochrannými známkami CÍGLER SOFTWARE.

### IV. UKONČENIE LICENCIE

Táto licenčná zmluva je platná a účinná dňom jej uzatvorenia. Pokiaľ nie je u konkrétneho SOFTVÉROVÉHO PRODUKTU stanovené inak, poskytuje sa licencia na dobu neurčitú.

Túto LICENČNÚ ZMLUVU je možné zrušiť dohodou medzi CÍGLER SOFTWARE a POUŽÍVATEĽOM.

V prípade porušenia tejto LICENČNEJ ZMLUVY a/alebo autorských práv k SOFTVÉROVÉMU PRODUKTU POUŽÍVATEĽOM a/alebo k inému podstatnému porušeniu povinností POUŽÍVATEĽA je CÍGLER SOFTWARE oprávnená od tejto zmluvy písomne odstúpiť. Odstúpenie nadobúda účinnosť okamihom jeho doručenia POUŽÍVATEĽOVI. Odstúpením od tejto zmluvy nie je dotknuté právo CÍGLER SOFTWARE na zaplatenie ceny licencie, ak bola licencia poskytnutá úplatne, ani nárok na náhradu škody.

Niektoré SOFTVÉROVÉ PRODUKTY môžu mať v okamihu obstarania stanovený dátum UKONČENIA PRÁVA POUŽITIA. V takom prípade je tento dátum dňom zániku tejto LICENČNEJ ZMLUVY, končia ním všetky práva použitia poskytnuté POUŽÍVATEĽOVI na základe tejto zmluvy.

Dňom zániku LICENČNEJ ZMLUVY končia všetky práva použitia SOFTVÉROVÉHO PRODUKTU poskytnuté POUŽÍVATEĽOVI. V takom prípade musí POUŽÍVATEĽ najneskôr v deň UKONČENIA PRÁVA K POUŽITIU zo všetkých svojich počítačov celkom odstrániť všetky inštalácie SOFTVÉROVÉHO PRODUKTU.

### V. ZÁRUČNÉ PODMIENKY

CÍGLER SOFTWARE zodpovedá za to, že SOFTVÉROVÝ PRODUKT zodpovedá vo svojich podstatných aspektoch funkčným vlastnostiam špecifikovaným v používateľskej dokumentácii dodanej spolu so SOFTVÉROVÝM PRODUKTOM. POUŽÍVATEĽ je povinný sa s používateľskou dokumentáciou zoznámiť a



na prípadné nejasnosti sa opýtať. Absencia alebo rozdielnosť vlastností či funkcií oproti používateľskej dokumentácii sa nepovažuje za chybu a POUŽÍVATEĽOVI nevznikajú z tohto dôvodu žiadne nároky zo zodpovednosti za chyby ani nárok na odstúpenie od LICENČNEJ ZMLUVY.

CÍGLER SOFTWARE garantuje plnú funkcionálnosť SOFTVÉROVÉHO PRODUKTU iba za predpokladu, že budú POUŽÍVATEĽOM splnené minimálne systémové požiadavky. Minimálne systémové požiadavky aktuálnej verzie SOFTVÉROVÉHO PRODUKTU uvádza CÍGLER SOFTWARE na svojich internetových stránkach.

CÍGLER SOFTWARE zodpovedá iba za funkčnosť aktuálnych verzií SOFTVÉROVÉHO PRODUKTU, ku ktorým majú prístup iba registrovaní POUŽÍVATEĽIA po uhradení ceny licencií, resp. PODPORY A AKTUALIZÁCIE. CÍGLER SOFTWARE nezodpovedá za chyby starších verzií SOFTVÉROVÉHO PRODUKTU ani za ich prípadnú nekompatibilitu s novými softvérovými či hardvérovými prostriedkami. CÍGLER SOFTWARE nie je povinná vykonávať technickú podporu, vývoj ani údržbu starších verzií SOFTVÉROVÉHO PRODUKTU.

Podmienkou vzniku nároku na záruku je registrácia POUŽÍVATEĽA SOFTVÉROVÉHO PRODUKTU u spoločnosti CÍGLER SOFTWARE prostredníctvom ZÁKAZNÍCKEHO PORTÁLU na internetových stránkach spoločnosti CÍGLER SOFTWARE. Na SOFTVÉROVÝ PRODUKT je poskytovaná záruka po celú dobu, po ktorú POUŽÍVATEĽ priebežne prostredníctvom služby PODPORA A AKTUALIZÁCIA aktualizuje SOFTVÉROVÝ PRODUKT na jeho aktuálne verzie.

POUŽÍVATEĽ je povinný pravidelne vykonávať zálohy dát a ich archivovanie, vrátane kontroly bezchybnosti vytvorenej zálohy. CÍGLER SOFTWARE nezodpovedá za stratu či poškodenie dát, ktoré neboli správne zálohované.

Všetka zákaznícka podpora, servis a údržba sa riadi VŠEOBECNÝMI OBCHODNÝMI PODMIENKAMI CÍGLER SOFTWARE.

**Obmedzenie záruk.** Nároky zo záruky nevzniknú, pokiaľ bola chyba SOFTVÉROVÉHO PRODUKTU spôsobená vyššou mocou, nehodou, zlým alebo nesprávnym používaním, používaním na nevhodnom hardvéri, hardvéri, ktorý je v rozpore s TECHNICKÝMI POŽIADAVKAMI uvedenými v dokumentácii, alebo počítačovými vírusmi. Záruka sa nevzťahuje na nutné legislatívne úpravy, ktoré si vynútili zmeny v legislatíve, keď vstúpili do platnosti po dátume výroby danej verzie SOFTVÉROVÉHO PRODUKTU. Za chybu SOFTVÉROVÉHO PRODUKTU nemožno označiť skutočnosť, že SOFTVÉROVÝ PRODUKT nepracuje na hardvéri, ktorý bol dostupný v okamihu výroby programu. CÍGLER SOFTWARE nezodpovedá za správnu funkciu SOFTVÉROVÉHO PRODUKTU v prípade, že je používaný na počítači spolu s programami iných výrobcov, ktoré svojou funkciou negatívne ovplyvňujú alebo môžu ovplyvniť správanie sa SOFTVÉROVÉHO PRODUKTU.

CÍGLER SOFTWARE nezodpovedá za správnu funkciu SOFTVÉROVÉHO PRODUKTU v prípade, ak je prevádzkovaný na chybné konfigurovanom počítači alebo v prostredí chybné nastavenej počítačovej siete.

Záruka sa nevzťahuje na bezplatne distribuované verzie SOFTVÉROVÉHO PRODUKTU.

### VI. ZODPOVEDNOSŤ ZA ŠKODY

CÍGLER SOFTWARE nenesie zodpovednosť za škody ani za nepriame škody, nech sú akékoľvek (vrátane, nie výhradne, následných škôd, vedľajších škôd, škôd v dôsledku straty zisku z podnikania, prerušenia podnikania, straty informácií o podnikaní alebo akýchkoľvek ďalších finančných strát), aj keď vznikli na základe použitia alebo nemožnosti použitia SOFTVÉROVÉHO PRODUKTU CÍGLER SOFTWARE, a to aj v prípade, že CÍGLER SOFTWARE bola označená ako možný pôvodca týchto škôd a tiež vrátane prípadu, že takúto možnosť bolo možné vopred predpokladať. CÍGLER SOFTWARE nenesie zodpovednosť za straty zisku POUŽÍVATEĽA.

CÍGLER SOFTWARE v žiadnom prípade nezodpovedá za správnosť a úplnosť výstupov zo SOFTVÉROVÉHO PRODUKTU odovzdávaných orgánom štátnej správy a samosprávy, obchodným partnerom a ďalším subjektom.

V žiadnom prípade celková výška náhrady škody spôsobenej prípadným porušením zmluvných či zákonných povinností zo strany spoločnosti CÍGLER SOFTWARE neprevýši čiastku zaplatenú POUŽÍVATEĽOM za poskytnutie licencie, a to bez ohľadu na výšku a druh uplatňovanej náhrady vzniknutých škôd.

### VII. OSOBNÉ ÚDAJE

Spoločnosť CÍGLER SOFTWARE je oprávnená zhromažďovať, spracovávať a uložiť osobné údaje POUŽÍVATEĽA, nevyhnutné pre uzatvorenie LICENČNEJ ZMLUVY a jej realizácie. Potvrdením LICENČNEJ ZMLUVY pri inštalácii produktu a/alebo registráciou SOFTVÉROVÉHO PRODUKTU udeľuje POUŽÍVATEĽ

súhlas k tomu, aby CÍGLER SOFTWARE v dobe od uzatvorenia LICENČNEJ ZMLUVY do jej ukončenia zhromaždila a spracovala údaje o plnení záväzkov POUŽÍVATEĽA z LICENČNEJ ZMLUVY, príp. zmlúv súvisiacich, a aby tieto údaje prípadne poskytla subjektom, ktoré sú voči nej v postavení osoby ovládané alebo ovládajúce alebo v postavení osoby personálne či majetkovo prepojené, a to aj tým subjektom, ktoré sú zriadené v zahraničí. POUŽÍVATEĽ bol poučený o svojich právach vyplývajúcich zo všeobecne záväzných predpisov o ochrane osobných údajov. Potvrdením LICENČNEJ ZMLUVY pri inštalácii udeľuje POUŽÍVATEĽ súčasne súhlas k zasielaniu informácií týkajúcich sa SOFTVÉROVÉHO PRODUKTU a súvisiacich služieb a produktov, a to v písomnej aj v elektronickej podobe. Tento súhlas môže kedykoľvek odvolať odoslaním žiadosti na elektronickú adresu [info@money.sk](mailto:info@money.sk).

Akékoľvek technické informácie, ktoré POUŽÍVATEĽ poskytne spoločnosti CÍGLER SOFTWARE v rámci SLUŽIEB ODBORNEJ POMOCI, môžu byť spoločnosťou CÍGLER SOFTWARE použité pre obchodné potreby, vrátane podpory a vývoja produktov, s výnimkou tých informácií, ktoré sú označené ako „dôverné“. Spoločnosť CÍGLER SOFTWARE nebude tieto technické informácie používať spôsobom, ktorý by POUŽÍVATEĽA osobne identifikoval. Informácie POUŽÍVATEĽOM označené za dôverné budú spoločnosťou CÍGLER SOFTWARE použité výhradne pre služby odbornej pomoci POUŽÍVATEĽOVI.

### VIII. ZÁVEREČNÉ USTANOVENIA

Všetky písomnosti určené spoločnosti CÍGLER SOFTWARE v súvislosti s touto zmluvou je POUŽÍVATEĽ povinný poslať výhradne na adresu:

- Slovenská republika: CÍGLER SOFTWARE, a.s., Plynárenská 7/C, 821 09 Bratislava, Slovenská republika, alebo elektronickou poštou na adresu [info@money.sk](mailto:info@money.sk).
- Česká republika: CÍGLER SOFTWARE, a.s., Drobného 555/49, 602 00 Brno, Česká republika, alebo elektronickou poštou na adresu [info@money.cz](mailto:info@money.cz).

Pokiaľ súd rozhodne, že niektoré ustanovenie tejto zmluvy je neplatné, ostávajú ostatné ustanovenia zmluvy platné a účinné a zmluvné strany doplnia zmluvu novým ustanovením v zmysle jej pôvodného neplatného ustanovenia.

Verzia platná od 12. októbra 2015.



Volajte bezplatne: 02 - 492 12345  
[obchod@money.sk](mailto:obchod@money.sk)