

Money S3

Účtovný program
pre živnostníkov, malé
a stredné firmy



Modul
Eshop konektor

S3

Obsah

I. Inštalácia modulu E-shop konektor	3
Licencovaná verzia	3
ŠTART verzia	4
II. o je Money S3 E-shop konektor	5
Export	5
Import	5
III. Nastavenie E-shop konektora a zásob pre elektronické obchodovanie	6
Nastavenie E-shop konektora	6
<i>Všeobecné</i>	6
<i>Adresár</i>	7
<i>Sklady</i>	7
<i>Doklady</i>	7
<i>Súbory</i>	7
<i>Pokročilé nastavenie</i>	8
Zásoby pre obchod na internete	8
<i>Kategórie</i>	9
<i>Karta kategórie</i>	9
<i>Zásoby pre e-shop</i>	10
<i>Hromadné operácie</i>	10
<i>Ovládacie tlačidlá</i>	10
<i>Karta zásoby</i>	10
<i>Parametre</i>	11
<i>Alternatívy</i>	12
<i>Príslušenstvo</i>	13
<i>Obrázky</i>	13
Adresár	13
Prijaté objednávky	14
Vystavené faktúry	15
XML import dokladov v režime OSS	17
Zmena konfiguračných údajov zásoby	18
IV. Komunikácia s E-shop konektorom	20
Odoslanie na obchod (export)	20
Stiahnutie z obchodu (import)	20
V. Technické podrobnosti	22
Exporty XML	22
Importy XML	22
Publikované a nepublikované zásoby	23
Konfigurácia XML prenosov	23

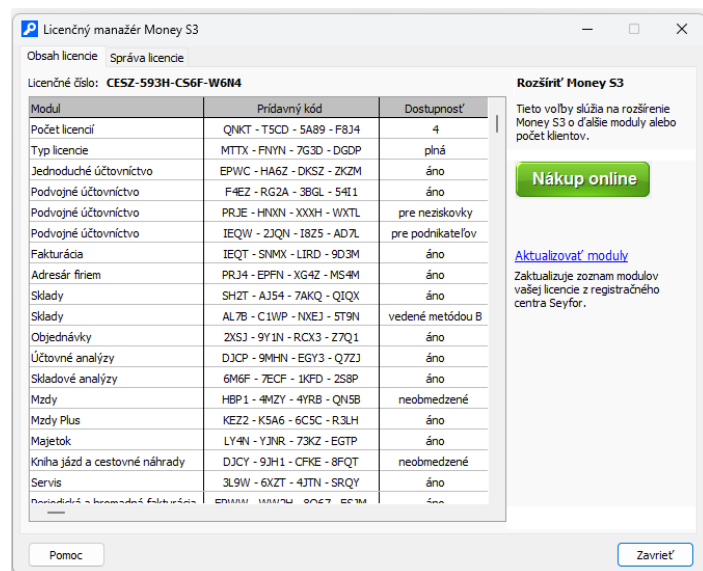
I. Inštalácia modulu E-shop konektor

Licencovaná verzia

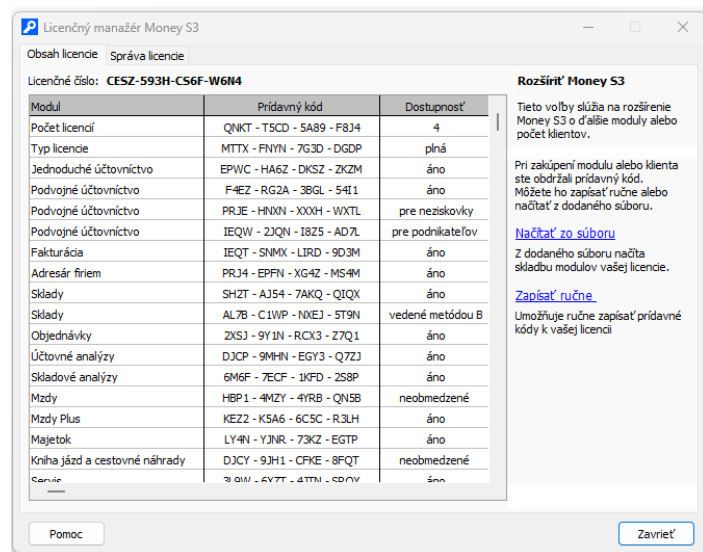
E-shop konektor je samostatný platený modul Money S3. Pri jeho zakúpení bude programu pridelený prídavný kód k hlavnej licenci. Bez tejto prídavnej licencie sa Vám možnosť používať *E-shop konektor* nebude vôbec ponúkať. Modul je funkčný iba vo verzii programu 12.000 a vyššie a iba v prípade, kedy program používa softvérový kľúč.

POZNÁMKA: Druh kľúča vo vašej inštalácii spoznáte ľahko podľa licenčného čísla. V prípade softvérového kľúča je licenčné číslo programu 16-miestne, pri hardvérovom kľúči je 9-miestne.

Na karte *Money / Pomoc, kontakty / Licenčný manažér* vyberiete voľbu *Aktualizovať moduly*. Ak ste pripojení k internetu, program sa spojí s registračným serverom a automaticky nový modul sprístupní.



Pokiaľ nemáte pripojenie k internetu, potom po doručení prídavného kódu máte možnosť načítať aktuálny stav vašich modulov z nami dodaného súboru cez voľbu *Načítať zo súboru*. Ďalšia možnosť je voľba *Zapísať ručne*, kde môžete prídavný kód zadať ručne. V prípade ťažkostí kontaktujte našu technickú podporu na telefónnom čísle 02/492 123 45.



ŠTART verzia

Vo verzii Money S3 ŠTART môžete používať *E-shop konektor* ľubovoľne, pokiaľ neprekročíte vo zvolenej agende povolené limity verzie ŠTART. Po ich prekročení nebudete môcť túto voľbu používať.

Poznámka: Verziu Money S3 ŠTART si môžete stiahnuť na webovej adrese: <https://www.money.sk/na-stiahnutie/start>.

Na karte *Možnosti licencie / Plná verzia* pomocou tlačidla *Vyskúšať komplety* otvoríte kartu pre nastavenie kompletov a modulov, kde vyberiete voľbu *E-shop konektor*.

Vyskúšajte zadarmo komplety a moduly. Ľahko tak pred zakúpením zistíte, ktoré najviac vyhovujú vašim potrebám.

Vyskúšať komplet: Professional (aktuálne používate) ▾

Zákaznícka podpora	Neobmedzené doklady a agend	Banka a pokladnica	Jednoduché účtovníctvo	Evidencia majetku	Fakturácia	Kniha jízd	Mzdy	Podvojné účtovníctvo	Sklady a objednávky
✓	✓	✓	✓	✓	✓	✓	✓	✓	✓

Volitelné moduly

<input type="checkbox"/> Účtovná centrála <input checked="" type="checkbox"/> Účtovné analýzy <input type="checkbox"/> Účtovný klient <input checked="" type="checkbox"/> Skladové analýzy <input checked="" type="checkbox"/> Import dokladov z Excelu	<input checked="" type="checkbox"/> E-shop konektor <input checked="" type="checkbox"/> Servis <input type="checkbox"/> XML DE Profi <input checked="" type="checkbox"/> Periodická a hromadná fakturácia <input checked="" type="checkbox"/> Zádržné	<input checked="" type="checkbox"/> Kniha jízd a cestovné náhrady pre: neobmedzene ▾ <input checked="" type="checkbox"/> S3 Automatic <input checked="" type="checkbox"/> Mzdy Plus
---	---	--

II. o je Money S3 E-shop konektor

Money S3 *E-shop konektor* je všeobecné XML rozhranie pre ľubovoľný elektronický obchod. Prostredníctvom *E-shop konektora* Money S3 komunikuje s internetovými obchodmi "off-line", t.j. z/do Money S3 sa exportujú/importujú iba XML súbory, ktoré si musí spracovať samostatná offline aplikácia výrobcu internetového obchodu.

Pri exporte Money S3 exportuje dáta (XML súbory) najskôr do tzv. systémových adresárov a potom odtiaľ do tzv. užívateľských adresárov, ktoré definuje užívateľ (viď ďalej). Používateľské adresáre môže používateľ definovať ako lokálne (resp. sieťové) alebo ako adresáre na vzdialenom FTP serveru.

Pri importe naopak Money S3 očakáva dáta v užívateľskom adresári a odtiaľ ich prenáša do systémových adresárov, odkiaľ ich importuje do dát Money S3.

V systémových adresároch sú automaticky exportované a importované dáta zálohované v komprimovanej podobe (ZIP). Komprimácia XML súborov v používateľských adresároch je používateľsky voliteľná.

Naprogramovanie offline klienta, ktorý importuje dáta z používateľských priečinkov na eshop (export), resp. z eshopu do používateľského priečinka (import) je záležitosťou výrobcu eshopu. Money S3 podporuje možnosť volania tejto aplikácie po exporte resp. pred importom.

E-shop konektor umožňuje zadanie viacerých elektronických obchodov. Pod pojmom "elektronický obchod" sa rozumie samostatný internetový obchod, resp. webová aplikácia, ktorá tento obchod predstavuje. Základný stav je ten, že sa predpokladá existencia jediného el. obchodu ("Východzí obchod"), ktorý musí existovať vždy. Používateľ môže pridať ďalšie elektronické obchody. Názvy obchodov (vrátane východzieho) sú voliteľné. Každý obchod má svoje vlastné nastavenie. Nastavenia ďalších obchodov sú identické ako pri "Východzom obchode", pri popise nastavení sa z tohto dôvodu zameriame iba na štandardný "Východzí obchod". Ďalšie podrobnosti sú uvedené v nasledujúcom texte.

Štandardná komunikácia s internetovými obchodmi obsahuje export a import.

Export

- exportujú sa zásoby určené na elektronické obchodovanie, vrátane voliteľnej možnosti exportu obrázkov. Súčasťou exportu zásob je aj export *Kategórií*, t.j. hierarchických skupín, do ktorých sú zásoby na eshope triedené. *E-shop konektor* podporuje pri zásobách taktiež export *Parametrov*, *Alternatív* a *Príslušenstva*. Pokiaľ existuje viac elektronických obchodov, každý obchod má svoje vlastné *Kategorie*. *Parametre*, *Alternatívy* a *Príslušenstvo* zásob sú spoločné pre všetky obchody.
- exportujú sa *Adresy*, určené pre el. obchodovanie. Ak existuje viac elektronických obchodov, *Adresy* sú spoločné pre všetky obchody.
- exportujú sa zmenené *Objednávky prijaté*, ktoré boli importované z eshopu. Pokiaľ existuje viac elektronických obchodov, rozlišuje sa, z ktorého obchodu táto objednávka pochádza a na tento obchod sa taktiež po zmene exportuje.
- exportujú sa *Faktúry vystavené*. Ak existuje viac elektronických obchodov, rozlišuje sa, z ktorého obchodu táto faktúra pochádza a na tento obchod sa taktiež po zmene exportuje.

Import

- importujú sa nové *Adresy*, vzniknuté na eshope, prípadne *Adresy* tu zmenené. Pokiaľ existuje viac el. obchodov, *Adresy* z každého obchodu sa importujú bez rozlíšenia, z ktorého obchodu *Adresa* pochádza.
- importujú sa nové a zmenené *Objednávky prijaté* od zákazníkov (*Adries*) eshopu. Pokiaľ existuje viac el. obchodov, rozlišuje sa, z ktorého obchodu táto objednávka pochádza. Táto informácia je zobrazovaná v Zozname objednávok a na ich kartách, je taktiež možné podľa tohto obchodu zoznam filtrovať.
- importujú sa aj *Faktúry vystavené* vytvorené na internete. Pokiaľ táto faktúra vybavuje objednávku (ktorá bola taktiež vytvorená na internete), označí sa objednávka ako vybavená (aj čiastočne) a bude označená pre spätný export na internet. Pokiaľ existuje viac el. obchodov, rozlišuje sa, z ktorého obchodu táto faktúra pochádza.

Podpora objednávok a faktúr je voliteľná. Je možné prenášať iba objednávky, iba faktúry alebo objednávky aj faktúry. Pri importe faktúr je možné objednávky automaticky vybavovať.

III. Nastavenie E-shop konektora a zásob pre elektronické obchodovanie

V tejto kapitole popisujeme základné postupy pre konfiguráciu *E-shop konektora* a nastavenie dát Money S3 pre *E-shop konektor*.

Upozornenie: Podrobnosti nájdete vždy v Pomocníkovi Money S3.

Nastavenie E-shop konektora

Na karte *Money / Možnosti a nastavenia / Obchodovanie na internete* nastavíte typ internetového obchodu *E-shop konektor*. V jednotlivých záložkách konfigurujete vlastnosti komunikácie s *E-shop konektorom*.

UPOZORNENIE: Nastavenie záložky *Súbory*, kde zadávate používateľské adresáre (priečinky alebo FTP server), je povinné.

UPOZORNENIE: Pokiaľ používate viac elektronických obchodov, nastavenie konkrétneho obchodu volíte z roletovej ponuky názvov definovaných obchodov pri zvolenom type internetového obchodu (E-shop konektor).

Všeobecné

Typ internetového obchodu - tu volíte *Typ internetového obchodu*. Voľba *E-shop konektor* umožňuje obchodovanie na viacerých elektronických obchodoch. Tlačidlom *Pridať obchod* otvoríte kartu *Internetový obchod* a zadáte jeho *Názov*. Po uložení karty sa v ľavej časti zobrazí zoznam zadaných obchodov. Poradie v zozname môžete meniť pomocou šípok na nástrojovej lište.

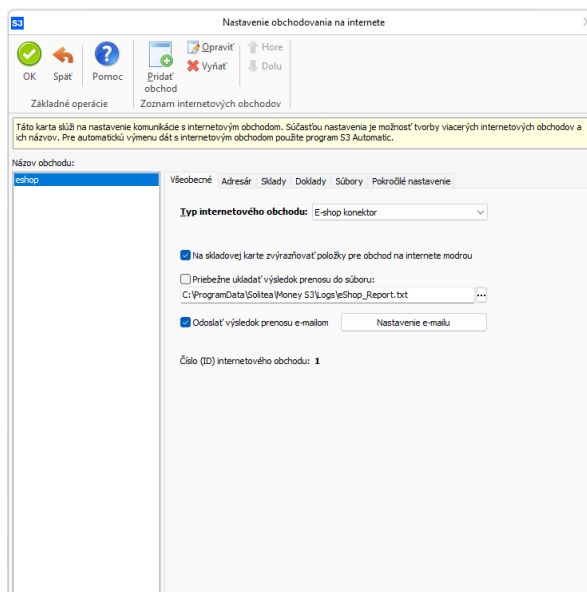
UPOZORNENIE: Pokiaľ v Zozname obchodov E-shop konektora pridáte alebo zmažete záznam niektorého obchodu, program vytvorí alebo zmaže všetky dáta týkajúce sa daného obchodu.

Následne je nutné pre každý internetový obchod nastaviť jeho konfiguráciu, t.j. záložky *Adresár*, *Objednávky* a *Súbory*. Vyberte názov obchodu zo zoznamu a pre vybraný el. obchod nastavte všetky potrebné záložky. Takto postupujte pre nastavenie všetkých elektronických obchodov.

Na skládovej karte zvýrazňovať položky pre obchod na internete modrou - tu máte možnosť zvoliť, či niektoré položky v kartách *Adresára*, *Skladov*, *Objednávok* a *Faktúr*, ktoré sú určené pre internetové obchody, budú zvýraznené modrou farbou.

Priebežne ukladať výsledok prenosu do súboru - správy o priebehu transakcie exportu a importu medzi Money S3 a internetovým obchodom môžete ukladať do zvoleného logového súboru na disku.

Odoslať výsledok prenosu e-mailom - ak bude prepínač zapnutý, tak sa po dokončení prenosu dát v rámci internetového obchodu vygeneruje e-mailová správa. Do tela správy sa vloží výsledok prenosu dát, vrátane objemu prenesených dát. Prílohou poštovej správy sú HTML reporty importovaných súborov. Tlačidlom *Nastavenie e-mailu* otvoríte kartu pre zadanie *Príjemcov správy* a *Predmetu*.



Adresár

Cenové hladiny – máte možnosť nastaviť *Cenové hladiny*, za ktoré budete predávať tovar vašim dealerom. Pretože niektoré internetové obchody podporujú štyri dealerské kategórie označované ako A, B, C a D, máte možnosť priradiť im vaše vlastné cenové hladiny so zvýhodnenými cenami. V praxi to znamená, že môžete mať vlastné cenové hladiny aj pre predaj na internete, aj pre bežný predaj (môžu však byť aj spoločné pre oba typy predaja). To, či je používateľ dealerom, a akú má cenovú hladinu, určujete na *Karte adresára*.

Zasielať všetky cenové hladiny – ak bude prepínač zapnutý, exportujú sa na e-shop všetky *Cenové hladiny* uvedené na exportovanej zásobe. Maximálne sa teda bude exportovať 10 cenových hladín (základná + 9 voliteľných cenových hladín).

Nové adresy zaraďovať do skupiny – v roletovej ponuke môžete vybrať skupinu adresára, do ktorej budete zaraďovať zákazníkov z internetového obchodu alebo určiť, že noví zákazníci sa do skupín deliť nebudú. Skupiny sú zapísané pod svojou skratkou uvedenou v zozname *Skupín*.

Sklady

Pre export obrázkov nastavujete názov obrázku v tvare:

- GUID kmeňovej karty + typ obrázku.přípona

- číslo kmeňovej karty + typ obrázku.přípona

Typ obrázku sa prevezme zo *Z Karty zásoby*: M = malý obrázok, V = veľký obrázok.

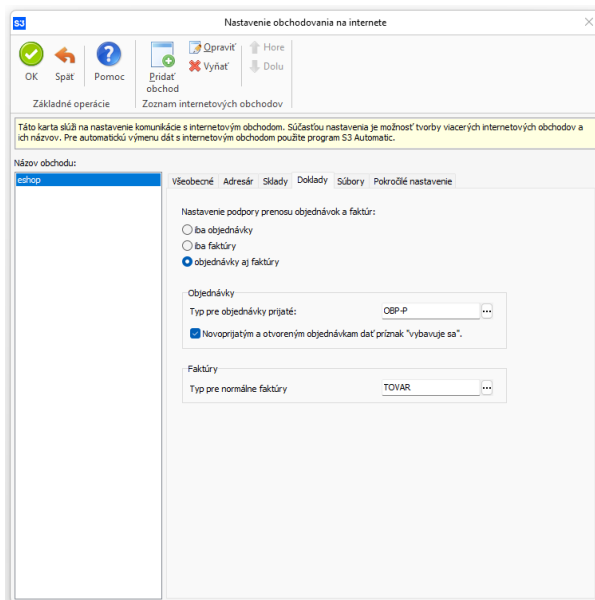
Doklady

Tu nastavujete doklady pre prenos. Iba prostredníctvom *E-shop konektora* je možné exportovať/importovať aj *Faktúry vystavené*.

Typ pre objednávky prijaté – príjem objednávok z internetu v Money S3 vyžaduje použitie vami definovaného *Typu prijatej objednávky*, pomocou ktorého určujete predovšetkým *Číselný rad* dokladov (samotné objednávky z internetu sa generujú automaticky).

Novoprijatým a otvoreným objednávkam dať príznak "vybavuje sa" – tu nastavíte príznak novoprijatým objednávkam z internetu. Táto informácia o stave objednávky sa odosiela späť na internet.

Typ pre normálne faktúry – príjem faktúr z *E-shop konektora* v Money S3 vyžaduje zadanie *Typu vystavenej faktúry*. V type vystavenej faktúry zadefinujete *Číselný rad* dokladov, bankový účet, a v prípade povinného účtovania aj *Predkontáciu* a *Členenie DPH*.



Súbory

V tejto záložke nastavujete priečinky (adresáre) pre exportované a importované súbory. Môžete zvoliť lokálne/sieťové priečinky alebo priečinky vzdialeného FTP servera. Nastavenie adresárov je povinné.

Voliteľne môžete nastaviť aj priečinok pre výstupnú správu importu (report).

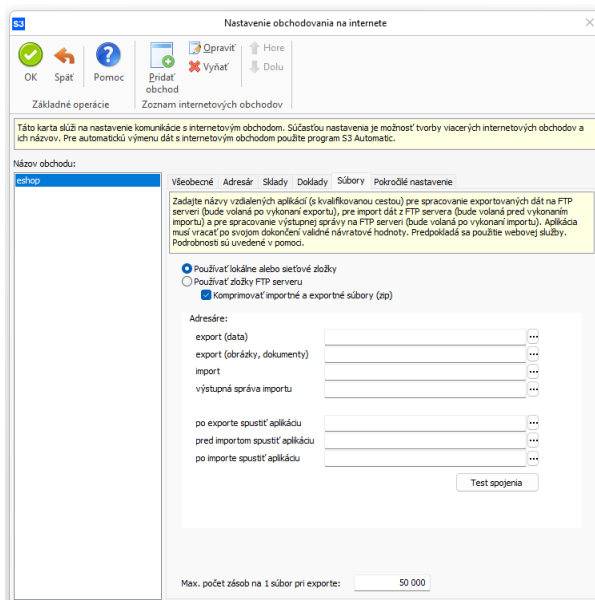
UPOZORNENIE: Všetky obchody E-shop konektora, pokiaľ je ich viac, musia mať rôzne adresáre pre exporty a importy dát.

Prepínačom *Komprimovať exportné a importné súbory (zip)* v oboch prípadoch volíte, či si želáte exportné, resp. importné XML súbory v používateľských adresároch komprimovať metódou ZIP. Pri importe sú pri zapnutom prepínači očakávané importné súbory s príponou ZIP.

Max. počet zásob na 1 súbor pri exporte – ak počet exportovaných zásob presiahne zadanú hodnotu, potom sa namiesto jedného výstupného súboru vytvorí viac výstupných súborov. Napr. prvý súbor s názvom Zásoby_Cast1.xml a následne ďalší súbor Zásoby_Cast2.xml.

Toto nastavenie využijete v prípade, ak máte na e-shope väčšie množstvo zásob a export na e-shop sa nedokončí, pretože programu dôjde systémové zdroje a zobrazí sa chybový dialóg "Out of memory". V takom prípade skúste počet zásob v jednom súbore znížiť. Najmenší počet zásob exportovaných do jedného súboru je 1000.

TIP: Podľa hodnoty atribútu "GUID" v koreňovom elemente je možné pri spracovaní v e-shope kontrolovať, že súbory s jednotlivými časťami patria k rovnakému exportu a podľa atribútu "PocetCasti" a "CisloCasti" je zas možné skontrolovať, že boli vyexportované všetky časti.



Používať lokálne alebo sieťové priečinky

Adresáre môžete vybrať pomocou tlačidla  alebo zadať ručne.

Používať priečinky FTP servera

Nastavenie sa delí na dve podzáložky:

Nastavenie FTP servera

Tu nastavujete názov servera, port, meno a heslo používateľa.

Použiť pasívny režim FTP - pokiaľ voľba nebude zaškrtnutá, režim komunikácie s FTP serverom bude aktívny.

Test spojenia - tlačidlom uskutočnite test pripojenia, ktorý skontroluje prepojenie s FTP serverom a existenciu zadaných priečinkov. Pri lokálnych alebo sieťových priečinkoch kontroluje len ich existenciu.

Nastavenie vzdialenej aplikácie

Tu sa pomocou prepínačov pre *Export* a *Import* nastavuje, či si prajete použiť tzv. vzdialenú aplikáciu. Pokiaľ je pre niektorý prenos prepínač zapnutý, zadajte názov a kvalifikovanú cestu k vzdialenej aplikácii. Predpokladá sa použitie tzv. web service. Aplikácia je volaná po realizácii exportu, resp. pred realizáciou importu alebo po importe.

UPOZORNENIE: Importné súbory sa po realizácii importu v danom adresári vymažú. Všetky importné a exportné XML súbory sa archivujú v systémových adresároch.

Pokro ilé nastavenie

Táto záložka sa zobrazuje, len ak máte licenciu na samostatný modul Money S3 XML Data Exchange. Na záložke je možné vykonať podrobnejšie nastavenie exportu a importu jednotlivých entít, ktoré sú súčasťou XML prenosu, napr. vybrané ďalšie entity, spojovacie kľúče, transformačnú šablónu a pod.

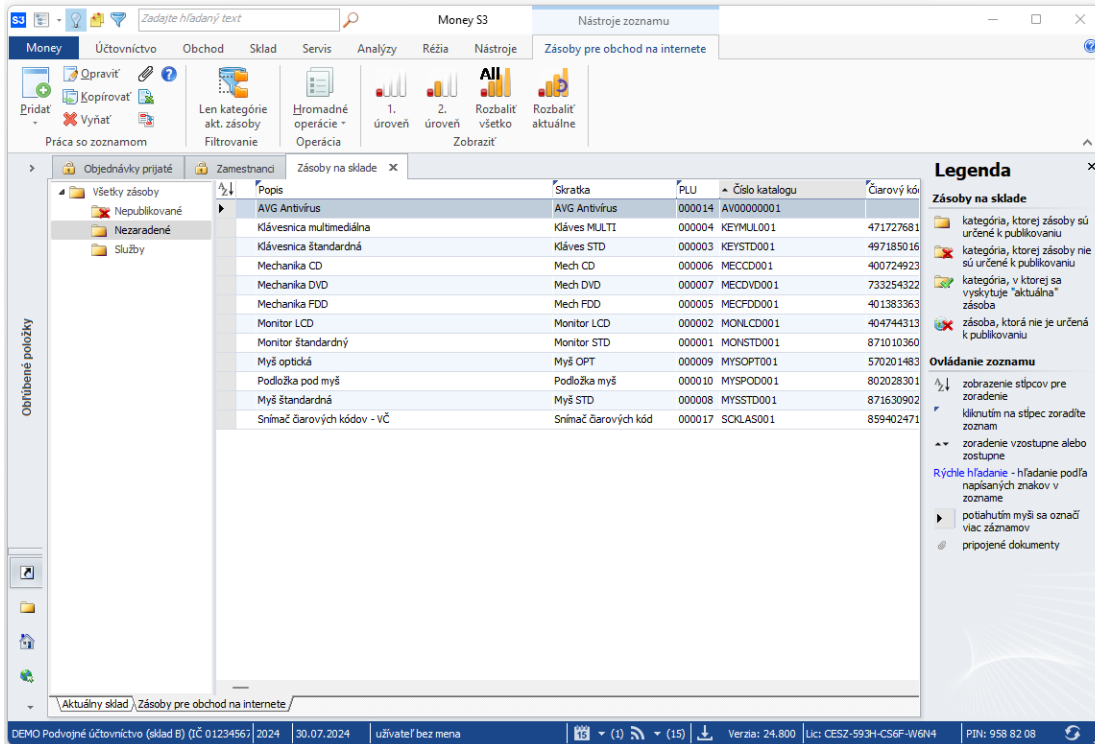
Zásoby pre obchod na internete

Pokiaľ máte nastavený E-shop konektor, záložka *Zásoby na sklade* sa je rozčlenená na dve podzáložky - *Aktuálny sklad* a *Zásoby pre obchod na internete*. V záložke *Zásoby pre obchod na internete* sa zobrazujú len tie zásoby, ktoré sú určené na elektronické obchodovanie. Táto záložka je prístupná len vtedy, ak máte v *Nastavení obchodovania na internete* v Money


S3 vybraný elektronický obchod, ktorý umožňuje zaradenie zásob do skupín.

Zoznam zásob pre obchod na internete má dve časti - *Kategória* (obdoba skladových skupín) a *Zásoby*. Pokiaľ používate viac internetových obchodov, môžete v spodnej časti prepínať medzi jednotlivými obchodmi.

UPOZORNENIE: Každý internetový obchod má svoje vlastné kategórie a priradenie zásob k týmto kategóriám.



Kategórie

Všetky zásoby - zoznam všetkých zásob, ktoré sú určené internetový obchod. Táto kategória je používateľsky needitovateľná a zobrazuje všetky zásoby zaradené v ostatných kategóriách. Pokiaľ je tu zásoba zobrazená ako nepublikovaná t.j. s ikonou , znamená to, že je zaradená buď v kategórii "Nepublikované" alebo samotné priradenie zásoby je nepublikované (nie je vôbec uvedený) alebo sa zásoba nachádza v kategórii, ktorá nie je určená na publikovanie alebo je podkategóriou nepublikovanej kategórie.

Nepublikované - zoznam zásob, ktoré sú zaradené k obchodovaniu na internete, ale ktoré súčasne nie sú zaradené do niektorej publikovanej kategórie. Kategória je needitovateľná.

POZNÁMKA: Pokiaľ je zásoba priradená tejto kategórii, nemôže byť priradená akejkoľvek inej kategórii.

Ostatné kategórie - všetky ostatné používateľsky vytvárané kategórie. Slúžia na publikovanie zásob pre elektronický obchod.

Pre internetový obchod si môžete definovať rôzne kategórie a podkategórie podľa vlastného nastavenia. Tlačidlom *Pridať* môžete pridávať dané kategórie a podkategórie.

Pokiaľ chcete ponechať skladové zásoby pre obchodovanie na internete hierarchicky usporiadané, tak ako to je v zozname zásob, použite funkciu *Hromadné operácie*, voľbu *Mapuj 1:1*. Táto funkcia skopíruje všetky zásoby, ktoré sú označené pre obchod na internete a rovnakú štruktúru kategórií preniesie aj sem.

Karta kategórie

Názov kategórie - vlastný názov, môže byť duplicitný.


Kód kategórie - jednoznačný kód, program ho doplní automaticky (číslo a názvom), používateľsky editovateľný, slúži najmä na triedenie zásob.

Nepublikovať - zapnutý prepínač na kategórii znamená, že zásoby v tejto kategórii nie sú určené na publikovanie na e-shope.

Zásoby pre e-shop

Pokiaľ máte nastavené *Kategórie* pre e-shop, môžete do nich priradovať skladové zásoby.

Zásoby pre obchod na internete môžete do zoznamu pridať nasledujúcimi spôsobmi:

- v zozname *Zásob na sklade*, na zásobe pod kurzorom alebo označených zásobách stlačte pravé tlačidlo myši a v pop-u menu vyberte voľbu *Obchod na internete*. Pri vybraných zásobách sa zobrazí , čo znamená, že vybrané zásoby sa preniesli do zoznamu *Nepublikované*. Ďalším krokom je zaradenie zásoby do niektorej kategórie pre publikovanie na internete.
- v zozname *Zásoby pre obchod na internete* tlačidlom *Pridať zásobu do e-shopu* otvoríte zoznam pre výber konkrétnej zásoby. Vybraná zásoba sa preniesie do zvolenej kategórie pod kurzorom (publikovanej alebo nepublikovanej).

POZNÁMKA: Pomocou technológie drag&drop môžete presúvať zásoby pomocou myši do rôznych kategórií. Súčasným použitím tlačidla CTRL pri výbere je funkcia presunu zmenená na funkciu kopírovania.

Hromadné operácie

Hromadné operácie pre zásoby:

Zmena kategórie - pre zásobu alebo zásoby pod kurzorom, môžete vybrať zo zoznamu inú *Kategóriu*. Zásoby sa následne presunú do zvolenej *Kategórie*.

Kopíruj do kategórie - zásobu alebo zásoby pod kurzorom, skopírujete do vybranej kategórie. Jedná sa o kopírovanie a teda pôvodné zásoby zostávajú aj v pôvodných kategóriách. Následne je vytvorené nové (duplicitné) zaradenie zásob do novej kategórie.

POZNÁMKA: Funkcia je prístupná aj pre predvolenú kategóriu *Všetky zásoby*, tu sa ale správa odlišne, pretože zásoby tu uvedené sa môžu vyskytovať vo viacerých kategóriách. Ak ide o zásobu priradenú kategórii *Nepublikované*, potom sa jedná o funkciu *Zmena kategórie* (zásoba je priradená cieľovej kategórii), ak ide o zásobu priradenú inej kategórii (kategóriám), ide o funkciu *Kopírovanie*, ak je cieľovou kategóriou *Nepublikované*, potom ide o zmenu kategórie.

Hromadné operácie pre kategórie:

Zmena zaradenia kategórie - *Kategóriu* pod kurzorom môžete presunúť ako podkategóriu do vybranej kategórie. *Kategória* je presunutá vrátane všetkých jej zásob.

Mapuj 1:1 - funkcia skopíruje všetky zásoby označené pre obchodovanie na internete a zabezpečí rovnaké zaradenie do kategórii, tak ako to je na skladoch a skladových skupinách. Pri exporte *Kategórií* na internetový obchod je spojovacím kľúčom *Kód kategórie*.

Ovládacie tlačidlá

Ich funkcie sa menia podľa toho, ktorý zoznam je aktívny - buď ovládáte *Zásoby* alebo *Kategórie*.

Kopírovať - tlačidlo je prístupné len pre zoznam *Kategórií*. *Kategóriu* pod kurzorom môžete ľubovoľne kopírovať.

Vyňať - podľa pozície kurzoru zmažete kategóriu alebo zásobu. Pokiaľ je funkcia použitá pre zásobu, ktorá je priradená niektorej kategórii (okrem kategórie *Nepublikované*), je zrušená len jej väzba. Pokiaľ je táto väzba jediná, daná zásoba je presunutá do kategórie *Nepublikované*. V prípade, že daná zásoba sa už v kategórii *Nepublikované* nachádza, bude definitívne odstránená pre obchodovanie na internete.

Nepublikovať - voľba sa nachádza v pop-up menu v zozname *Kategórií* a v zozname *Zásob*. Prepínačom *Nepublikovať* v zozname *Zásob* zaistíte, že sa daná zásoba nebude viac zobrazovať v eshope. Pokiaľ túto voľbu zapnete v *Kategórii*, nebude sa publikovať v eshope celá táto *Kategória*, vrátane jej podkategórií a všetkých jej zásob.

Len kategórie aktuálnej zásoby - zapnutím tlačidla zobrazíte len tie *Kategórie*, v ktorých sa zásoba pod kurzorom reálne vyskytuje. Voľba slúži k rýchlemu zisteniu, v ktorých kategóriách sa daná zásoba nachádza.

Zobraziť - tlačidlá na zobrazenie úrovni.

Každá zásoba môže byť použitá vo viacerých kategóriách.

Karta zásoby

Doplňujúce informácie určené zásobám pre obchodovanie na internete nájdete na *Karte zásoby* v záložke *Obchod na internete*. Táto záložka sa zobrazí len vtedy, keď je nastavené prepojenie s eshopom.

Pri voľbe *E-shop konektora* je tu navyše k dispozícii možnosť definovania *Parametrov* (ich počet je obmedzený), *Alternatív* (alternatívne zásoby k danej zásobe) a *Príslušenstva* (zásoby, ktoré sa predávajú ako príslušenstvo s danou zásobou).

Parametre, *Alternatívy* a *Príslušenstvo* sú atribúty zásoby, ktoré sú spoločné pre všetky prípadne internetové obchody, ktorým je zásoba priradená.

Upozornenie: Zásoby definované ako alternatívy alebo príslušenstvo sa exportujú na eshop len vtedy, ak sú samotné určené na obchodovanie na internete.

Popis a Podrobný popis - pole pre definovanie popisov zásoby.

Zl'ava - platí výhradne na internete a pre všetkých zákazníkov.

Novinka, Pripravuje sa, Výpredaj, Nepredávať – tieto kritéria budú použité na internete pre zvýraznenie alebo filtrovanie vašej ponuky.

Parametre

V Zozname parametrov definujete rôzne druhy *Parametrov* zásoby pre obchodovanie na internete. Parametre môžete nastaviť pre celú *Skladovú skupinu* alebo len pre jednotlivé *Karty zásob*.

Tlačidlom *Pridať* otvoríte kartu *Parameter*, ktorá obsahuje:

Názov - názov parametra.

Typ - typ parametra (napr. rozmer), môže sa použiť na zoskupovanie parametrov na eshope.

Používateľský kód - ľubovoľný používateľský kód.

Číslo - needitovateľné číslo parametra.

Druh - výber z roletovej ponuky (numerický, výčtový, textový). Pri výčtovom druhu sa zobrazí na karte voľné pole na zadanie hodnôt výčtových parametrov (každú hodnotu parametru napíšete na samostatný riadok). Jednotlivé hodnoty výčtových parametrov do *Karty zásoby* vyberáte z roletovej ponuky.

- *numerické parametre* – tento typ parametru vyžaduje len názov a zadanie mernej jednotky. napr. kg, ks, dĺžka, šírka, výška atď. Po definovaní tohto parametru sa vloží do zásoby a tu si užívateľ nadefinuje numerickú hodnotu.

- *výčtové parametre* – tento parameter umožňuje používateľovi nadefinovať škálu vopred pripravených atribútov zásob. Najlepším príkladom je veľkosť oblečenia, používateľ je schopný týmto parameterom predvoliť veľkosti S, M, L, XL atď.

- *textové parametre* – tento parameter umožňuje používateľovi definovať ľubovoľný popis k zásobe.

MJ - memná jednotka pre parameter, zobrazuje sa jedine pre Druh numerický.

Pomocou tlačidiel šípok môžete meniť poradie parametrov.

Tlačidlom *OK* v *Zozname parametrov* preniesete označené *Parametre* na *Kartu zásoby*.

Na *Karte zásoby* sa zobrazia vybrané parametre a tu doplníte pre textový a numerický parameter konkrétnu hodnotu. V prípade výčtového parametra máte možnosť pomocou roletovej ponuky vybrať parameter.

Parametre je možné zadávať na *Karte zásoby* (záložka *Obchod na internete/Parametre*) alebo *Skladovej skupine* (záložka *Prednastavenie/Parametre*).

POZNÁMKA: Pokiaľ zadáte *Parametre* na *Karte zásoby*, je nositeľom informácie o parametroch jej *Kmeňová karta*, t.j. všetky zásoby danej kmeňovej karty majú rovnaké parametre.

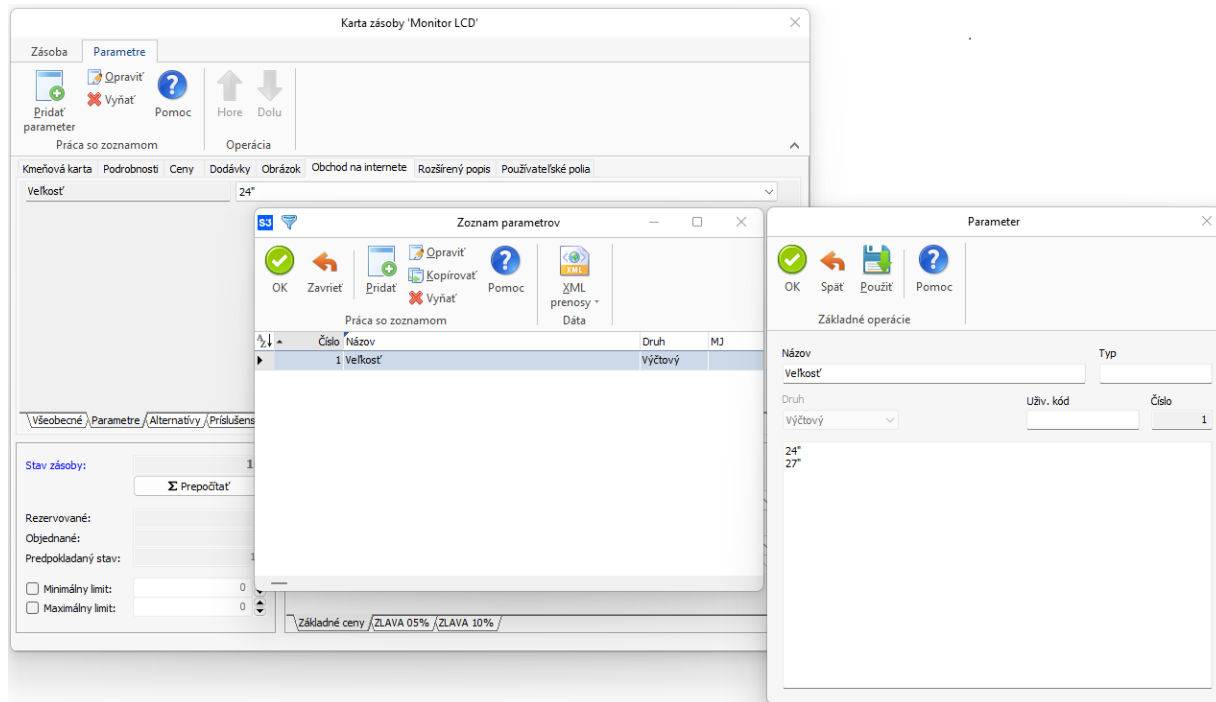
Parametre zadané na *Skladovej skupine* sa zadávajú bez hodnôt a slúžia len ako preddefinované hodnoty pre pridávané zásoby v tejto skupine.

Na *Karte zásoby* a *Skladovej skupine* definujete parametre podľa štandardných ovládacích tlačidiel. Pomocou šípok pod tlačidlami môžete meniť poradie parametrov.

Parametre na *Karte zásoby* môžete pridať hromadne pomocou pop-up menu v skladových skupinách pomocou voľby *Priradiť*

parametre zásobám. Následne sa parametre zo skladovej skupiny presunú na všetky zásoby v skupine a stačí len zadať ich konkrétne hodnoty.

Parametre je možné zásobám nastavovať hromadne pomocou funkcie *Zmeny konfiguračných údajov zásoby*.



Alternatívy

Jedná sa o zoznam alternatív a náhrad pre konkrétnu *Kartu zásoby*. Tlačidlom *Pridať alternatívu* máte možnosť pridať alternatívu (viac) alebo *Pridať náhradu* (len jednu) k danej karte zásoby. *Alternatívou* rozumieme akýkoľvek iný tovar, ktorý ponúkate ako nahradzujúci produkt k pôvodne ponúkanému tovaru. Napríklad alternatíva k motocyklu značky Suzuki je motocykel značky Honda. *Alternatív* môže byť ľubovoľné množstvo, *Náhrada* môže existovať len jedna.

Karty alternatív a náhrady obsahujú stĺpce:

Komponenta - názov zásoby.

Popis - používateľský popis produktu alebo väzby.

Druh komponenty - náhrada alebo alternatíva, podľa zadania.

Obojstranná väzba - pokiaľ tento prepínač zaškrtnete, je automaticky vytvorená obojstranná (symetrická) väzba medzi pôvodným produktom a jeho alternatívou. Možno pridať alternatívu aj bez použitia funkcie "obojsstranná väzba" v prípade, že na alternatíve nevznikne spätná väzba na zásobu, z ktorej alternatívu tvoríte. V prípade, že alternatívu použijete s nastavením "obojsstranná väzba" a následne na jednej alebo druhej strane túto väzbu ručne zrušíte, tak sa na karte alternatívy zobrazí upozornenie, že dôjde k zrušeniu väzby.

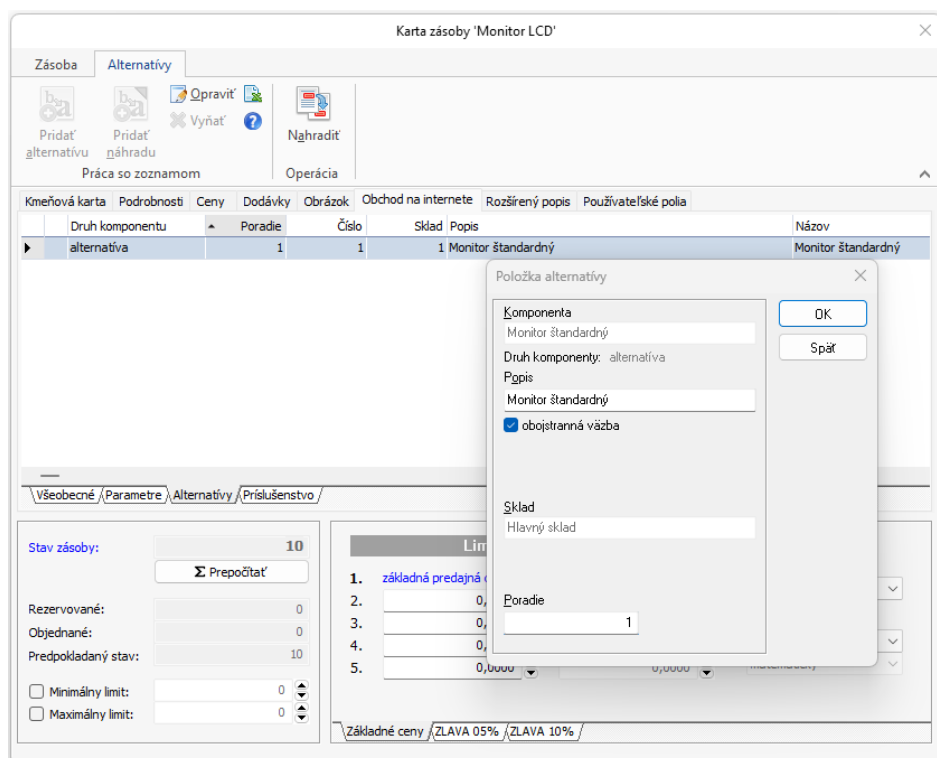
Sklad - názov skladu, z ktorého je alternatíva či náhrada.

Počet MJ - len pri príslušenstve.

Poradie - poradie alternatívy, náhrady alebo príslušenstva na *Karte zásoby*.

Tlačidlom *Nahradiť* môžete nahradiť zásobu pod kurzorom v zozname alternatív inou vybranou zásobou zo zoznamu *Zásob*.

V oboch prípadoch vždy vyberáte alternatívy, náhrady alebo príslušenstvo zo zoznamu *Zásob*. V danom zozname zásob musí teda existovať aspoň jedna *Karta zásoby*.



Príslušenstvo

Pre danú *Kartu zásoby* môžete definovať zoznam *Príslušenstva*, ktoré vyberiete zo zoznamu *Zásob*. *Príslušenstvom* sa rozumie tovar, ktorý môžete predávať spoločne s daným produktom na karte zásoby (napr. nabíjačka alebo obal na mobilný telefón).

Obrázky

Na skladovej karte môžete mať umiestnený obrázok zásoby – následne môžete tlačiť napríklad cenníky aj so zobrazeným tovarom priamo z programu. Na to však musíte v *Editore formulárov* do príslušného formulára vložiť premennú *Obrázok*. Podporované formáty sú: png, jpg, jpeg, tiff, bmp, wmf, emf, gif alebo ico.

Meno súboru:

Tlačidlo slúži pre zadanie konečnej cesty k súboru s obrázkom.

Tlačidlo zobrazí *Editor výrazov* pre zadanie relatívnej cesty k súboru s obrázkom.

Vybrať súbor:

Skopírovať do úložiska - zobrazí sa okno *Výber súboru* s obrázkom. Typ pripojenia sa nastaví *Skopírovať do úložiska*, t.j. dokument zostáva na svojom pôvodnom umiestnení, ale súčasne je skopírovaný do zoznamu *Dokumenty v úložisku* do priečinka *Obrázky* danej agendy.

Presunúť do úložiska - zobrazí sa okno *Výber súboru* s obrázkom. Typ pripojenia sa nastaví na *Presunúť do úložiska*, t.j. dokument je presunutý do zoznamu *Dokumenty v úložisku* do priečinka *Obrázky* a je na neho vytvorené pripojenie. Súbor sa na pôvodnom mieste vymaže.

Vybrať z úložiska - zobrazí sa zoznam *Dokumenty v úložisku* pre výber dokumentu, ktorý sa následne pripojí k záznamu.

Pripojiť odkazom - zobrazí sa okno *Výber dokumentu*. Typ pripojenia sa nastaví *Odkaz na dokument*, teda dokument zostáva na svojom pôvodnom umiestnení v Money S3 vznikne iba referencia k tomuto dokumentu.

Adresár

Do adresára môžete prijímať nových zákazníkov z internetu, prípadne z neho môžete odosielať informácie o existujúcich zákazníkoch. Oceníte to najmä v prípade uzavretého obchodného systému, keď budete kompletne evidovať svojich zákazníkov a úmyselne neumožníte prihlasovanie nových zákazníkov z internetu.

V zozname *Adresár* môžete (pomocou pravého tlačidla myši v pop-up menu vyberiete položku *Obchod na internete*) označiť ikonou vybrané adresy a tak určiť, či sa majú alebo nemajú aktualizovať. Pri takto označených adresách musíte mať vyplnenú záložku *Obchod na internete*:

Príhlasovacie meno - meno používateľa v tvare, v akom sa prihlasuje do internetového obchodu

Príhlasovacie heslo - heslo, ktorým sa užívateľ prihlasuje do internetového obchodu. Toto heslo nie je možné prečítať, ale je možné ho kedykoľvek zmeniť, napr. keď ho zákazník zabudne.

Dealerská skupina – zákazníkovi môžete priradiť jednu z dealerských skupín.

Individuálna zľava – navyše môžete pridať individuálnu zľavu, ktorá platí len pre prijaté objednávky a faktúry z internetového obchodu.

V internetovom obchode vedený ako súkromná osoba – prepínač určuje, či sa jedná o súkromnú osobu alebo firmu. Súkromná osoba nemôže mať dealerské zľavy.

Pre väčšiu prehľadnosť je každý novoprijatý (alebo aktualizovaný) zákazník, zobrazovaný v zozname tučným písmom - podobne ako nový email, až do okamihu, kým kartu neotvoríte. Vďaka tomu môžete pohodlne sledovať, ktorých nových zákazníkov nemáte ešte zaradených a spracovaných.

Prijaté objednávky

Objednávka prijatá z internetu vyzerá ako bežná prijatá objednávka – je prepojená s *Adresárom* a *Skladmi*, na ktorých uskutočňuje automatickú rezerváciu tovaru a disponuje údajmi z vybraného *Typu prijatej objednávky*. Jej dátum vystavenia zodpovedá dátumu, kedy ju zákazník odoslal na internet a obsahuje číslo objednávky, ktoré dostala pridelené už na internete (pridelené číslo objednávky zákazník pozná). Objednávka prijatá z internetu je vždy za Pevné ceny a toto nastavenie neodporúčame meniť. V zozname objednávok je takáto objednávka ľahko identifikovateľná pomocou ikony 🌐 podobne ako adresy alebo zásoby. Doplnujúce informácie určené pre *Objednávky prijaté*, ktorú sú určené na elektronické obchodovanie, nájdete na *Karte objednávky* v záložke *Obchod na internete*. Táto záložka sa zobrazí len vtedy, ak sa jedná o objednávku importovanú z eshopu.

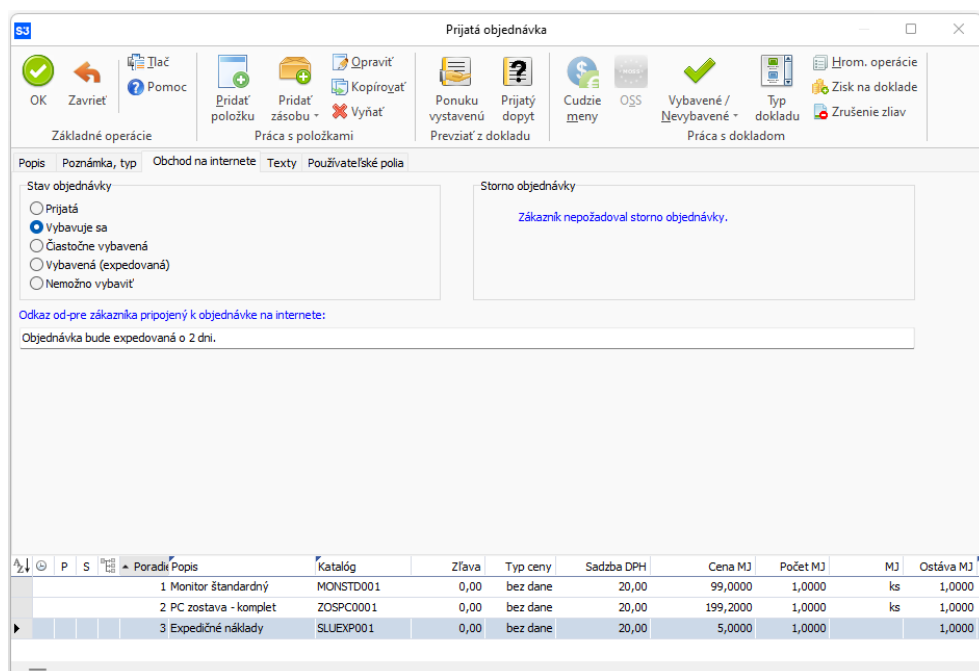
Na rozdiel od klasických objednávok majú objednávky prijaté z internetu záložku *Obchod na internete*. Tu určujete stav spracovania objednávky, ktorý je odosielaný späť k zákazníkovi. Na tejto záložke vidíte aj krátku správu od zákazníka, na správu mu môžete odoslať aj odpoveď (zákazník ju uvidí). Tiež je tu vidieť aj prípadnú žiadosť o stornovanie objednávky zo strany zákazníka - označená ikonou 🙋. Žiadosť o storno môžete potvrdiť a túto informáciu zákazník tiež dostane.

Pokiaľ používate *E-shop konektor* s viacerými elektronickými obchodmi, zobrazujú sa tu aj informácie, z ktorého obchodu bola daná objednávka prijatá. Podľa názvu tohto obchodu je možné objednávky aj filtrovať.

Pre väčšie pohodlie sa príznak spracovania objednávky vyhodnocuje automaticky vo všetkých prípadoch, kedy je to možné. Pokiaľ objednávku vyfakturujete, označí sa automaticky ako vybavená (aj čiastočne) a bude označená pre spätný export na internet.

Objednávku je možné automaticky vybaviť pri importe faktúry za predpokladu, že objednávka už bola naimportovaná (nachádza sa v zozname objednávok). To je možné zaistiť jedným z nasledujúcich krokov:


- import objednávky prebehol v rámci niektorej predchádzajúcej výmeny dát s internetovým obchodom.
- v importnom adresári sa nachádza viac súborov, pričom objednávka je súčasťou súboru s nižším poradovým číslom dávky.
- objednávka sa nachádza v rovnakom importnom súbore ako faktúra, pričom zoznam importovaných objednávok je predradený pred zoznam importovaných faktúr.

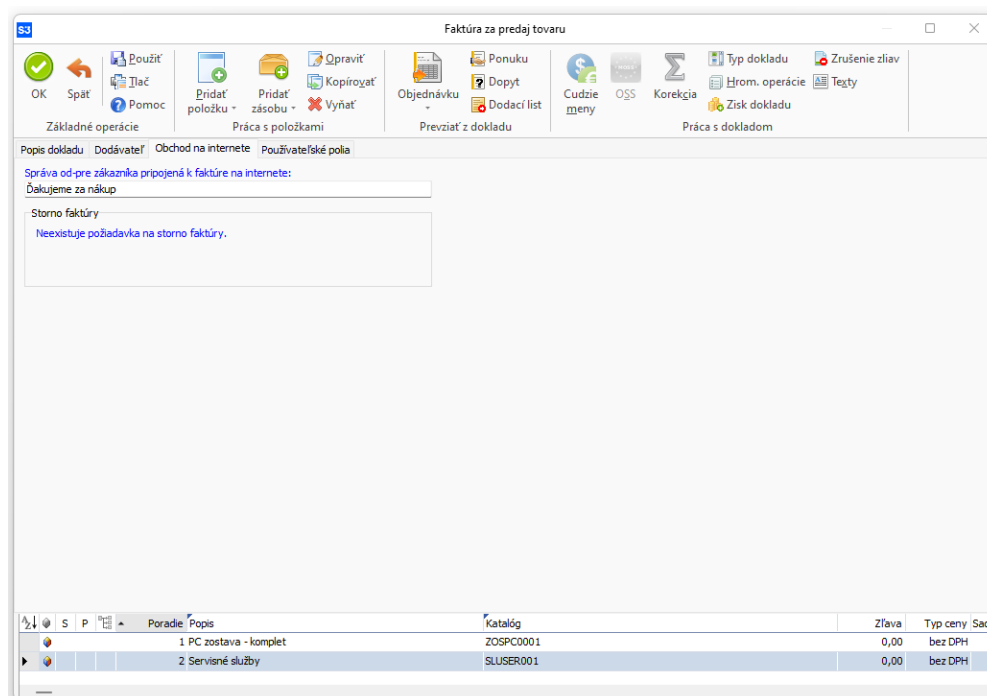


Vystavené faktúry

Vystavená faktúra, ktorá bola prijatá z *E-shop konektoru*, vyzerá a funguje ako bežná faktúra - je previazaná s *Adresárom*, *Skladmi* a *Objednávkami*, ktoré automaticky vybavuje a obsahuje údaje získané z vopred vybraného *Typu vystavenej faktúry*.

Dátum vystavenia faktúry zodpovedá dátumu, kedy bola na internete vygenerovaná a má číslo faktúry, ktoré dostala pridelené na internete a ktoré zákazník pozná.

Faktúra vystavená v *E-shop konektore* je identifikovaná ikonou  v ľavom stĺpci a ak je novoprijatá, je zobrazená v zozname tučným písmom, podobne ako nová položka *Adresára*, či nová *Objednávka*. *Vystavené faktúry* môžete filtrovať podľa toho, či boli alebo neboli vystavené na internete a či sú nové od posledného prenosu dát.



Na rozdiel od bežných *Vystavených faktúr* je na faktúrach z internetu navyše dostupná záložka *Obchod na internete*. Tu

vidíte pole *Odkaz od zákazníka* alebo naopak môžete napísať *Odkaz pre zákazníka*, ktorý bude pripojený k faktúre. Súčasne sa tu zobrazuje informácie, či zákazník požaduje vytvoriť storno faktúry (ikona 🗑️ v zozname faktúr).

Ak používate *E-shop konektor* s viacerými el. obchodmi, zobrazuje sa tu aj informácia, z ktorého obchodu bola faktúra prijatá. Podľa názvu tohto obchodu je možné faktúry filtrovať.

Pre väčšie pohodlie sa príznak spracovania vyhodnocuje automaticky vo všetkých prípadoch, kedy je to možné. Ak táto faktúra vybavuje objednávku (ktorá bola tiež vytvorená na internete), označí sa objednávka ako vybavená (aj čiastočne) a bude označená pre spätný export na internet.

The screenshot displays the Money S3 application window. The main area shows a table of invoices with columns for 'Popis', 'Priř.doklad', 'Dát.vystavenia', 'Dát.vybavit' do', 'Celkom základ', and 'Dát.vybavit najskôr'. The legend on the right provides details for various status icons used in the table. Below the table, a diagram illustrates the process flow from 'Obj. prij.' (Order received) to 'Fakt. vyst.' (Invoice issued).

Popis	Priř.doklad	Dát.vystavenia	Dát.vybavit' do'	Celkom základ	Dát.vybavit' najskôr
OB12400001 AVG Antivirus	21000034	19.01.2024	31.03.2024	373,50	
OB12400002 Snímač čiarových kódov - VČ	1200005	19.01.2024	26.01.2024	125,00	
OB12400003 Objednávka stornovaná		29.07.2024	05.08.2024	1 000,00	
OB12400004 Monitor štandardný		29.07.2024	05.08.2024	303,20	

Pri výmene faktúr medzi programom Money S3 a E-shop konektorom sú podporované tieto obchodné prípady:

- Vystavenie objednávky na internete, stiahnutie objednávky do Money, následné vystavenie faktúry na internete a jej stiahnutie do Money s automatickým vybavením objednávky, úhrada faktúry v Money, export uhradenej faktúry a vybavenej objednávky do internetového obchodu.
- Vystavenie objednávky na internete, stiahnutie objednávky do Money, vystavenie zálohovej faktúry na internete a jej stiahnutie do Money (bez vybavenia objednávky), úhrada zálohovej faktúry v Money, vystavenie vyúčtovacej faktúry na internete, stiahnutie vyúčtovacej faktúry do Money s odpočtom zálohy (vrátane vytvorenia väzby na zálohovú faktúru a vrátane vybavenia objednávky), export zálohovej faktúry, vyúčtovacej faktúry a objednávky do internetového obchodu.
- Pri importe dobropisu sa automaticky vytvára väzba na dobropisovanú faktúru.
- Po stome alebo výmaze faktúry podľa požiadavky internetového obchodu dôjde k exportu stornovanej resp. zmažanej faktúry do internetového obchodu. Internetový obchod je o tomto stome informovaný.
- Pri výmene s *E-shop konektorom* nie je podporovaný prenos daňových dokladov k prijatej platbe, pretože tieto doklady sa vystavujú až v účtovnom systéme po importe zálohovej faktúry a jej úhrade. V internetovom obchode sa hradiace doklady k zálohovým faktúram štandardne neevidujú.

Úhrady

Faktúry je možné pri importe automaticky hradiť podľa nastavenia v *Používateľskej konfigurácii* (karta Money / Možnosti a nastavenia / Používateľská konfigurácia tlačidlo *Fakturácia – záložky Platba platobnou kartou*). V prípade úhrady platobnou kartou treba na faktúre nastaviť spôsob úhrady "platba platobnou kartou", v prípade úhrady na dobierku treba nastaviť spôsob úhrady "dobierkou". Úhrada faktúry prebehne prostredníctvom hradiacej pohľadávky, ktorá súčasne vytvorí predpis (pohľadávku) voči platobnej resp. prepravnej spoločnosti. Následná úhrada platobnej pohľadávky prebieha v programe Money S3 štandardným spôsobom prostredníctvom bankového dokladu. Súčasťou spätného exportu faktúr na internet je zoznam úhrad vrátane dátumu finálnej úhrady.

Vyúťtovacie faktúry

Pri importe vyúčtovacej faktúry je možné vykonať odpočet s väzbou na zálohovú faktúru za predpokladu, že zálohová

faktúra už bola naimportovaná v rámci niektorej predchádzajúcej výmeny dát s internetovým obchodom (nachádza sa v zozname faktúr) a bola uhradená. Je možné vykonávať aj odpočet bez väzby na zálohovú faktúru.

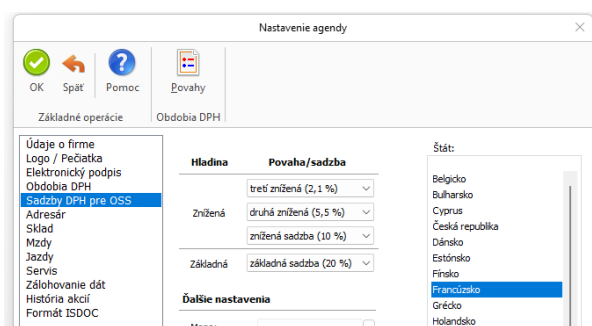
Storno faktúry

Požiadavka na storno je na zozname faktúr označená ikonou 🗑️. Faktúru je možné stornovať pomocou voľby *Storno* nachádzajúcej sa na zozname faktúr. V prípade zálohovej a nezaúčtovanej faktúry, pri ktorých nie je účtovné storno povolené, je možné potvrdiť storno výmazom faktúry. Zmazaná faktúra sa exportuje na internet s informáciou o tom, že bola zrušená (stornovaná).

XML import dokladov v režime OSS

Pri importe faktúr aj objednávok v režime OSS je nevyhnutné uviesť v elemente "StatMOSS" kód štátu koncového spotrebiteľa, pretože inak by boli sadzby DPH na položkách dokladu transformované na tuzemské sadzby DPH a čiastky v hlavičke dokladu by boli prepočítané podľa tuzemských sadzieb DPH (napr. maďarská základná sadzba 27 % by sa zmenila na slovenskú základnú sadzbu 20 %).

Spôsob importu sadzieb DPH na položkách a rozpisu cien v hlavičke dokladu je zhodný ako pri tuzemských dokladoch. Rozdiel je len v tom, že sa sadzby DPH overujú voči obdobiu DPH štátu OSS určeného elementom "StatMOSS".

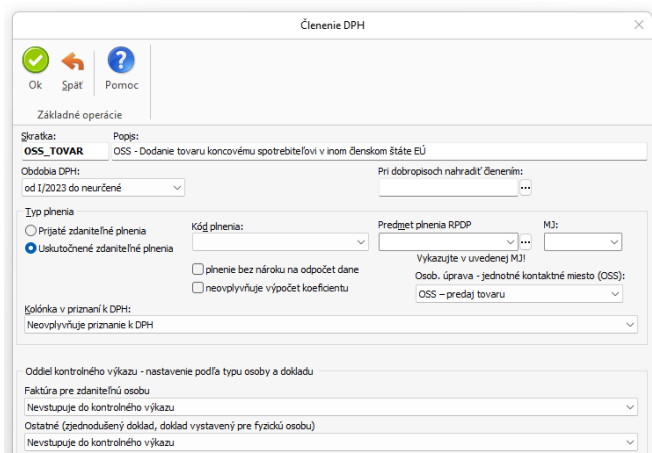


Stačí teda uviesť správnu výšku sadzby DPH platnú pre danú komoditu v štáte koncového príjemcu na položke v elemente "SazbaDPH". Pokiaľ sa nejedná o základnú alebo "štandardnú" znižujúcu sadzbu, tak musí byť v SouhrnDPH/SeznamDalsiSazby/DalsiSazba v elemente "Sazba" uvedená výška sadzby, a v elementoch "Zaklad" a "DPH" potom celková hodnota základu a DPH v danej sadzbe v hlavičke domácej meny.

Pokiaľ je doklad vystavený v cudzej mene, tak nie je potrebné v XML dátach vôbec uvádzať cenový rozpis hlavičky v domácej mene, ale stačí len uviesť cenový rozpis v cudzej mene v elemente "Valuty/SouhrnDPH".

Pre prácu s inými než "štandardnými" znižujúcimi sadzbami DPH v cudzomenej hlavičke dokladu potom platia rovnaké pravidlá ako pre domácu menu, t.j. v "Valuty/SouhrnDPH" sa uvedú hodnoty danej sadzby DPH, čiastky DPH a základu DPH pro cudzomennú hlavičku dokladu.

POZOR! Pri importe faktúr v režime OSS je nutné v XML dátach uvádzať v elemente /FaktVyd/KodDPH zodpovedajúce členenie DPH, t.j. OSS_TOVAR pre predaj tovaru alebo OSS_SLUZBY pre predaj služieb. Pokiaľ členenie DPH nebude v XML dátach takto uvedené, tak sa štandardne použije členenie DPH z typu faktúry určeného nastavením *E-shop konektoru* na záložke "Doklady". V prípade, že nebude na členení DPH použitom pri importe zvolená jedna z hodnôt režimu OSS, t.j. buď "Tovar" alebo "Služby" a zároveň sa bude jednať o faktúru v režime OSS, tak sa import tejto faktúry nepodarí a v reporte sa zobrazí chyba "Na doklade je nastavené neplatné členenie DPH 21P R20_21, ktoré nie je určené pre režim OSS."



Vo vzorových súboroch op_oss.xml a vf_oss.xml je príklad prijatej objednávky a vystavenej faktúry pre koncového spotrebiteľa z Maďarska v mene HUF, kde sú skladové položky v základnej maďarskej sadzbe 27 %, v "štandardnej" zníženej sadzbe 18 % a druhej zníženej sadzbe 5 %.

XML version="1.0" encoding="UTF-8"

MoneyData

SeznamObj

ObjPriJ

Popis: Objednávka v režime OSS - Maďarsko

Vystaveno: 2024-07-29

Vyridit_do: 2024-08-05

DatumVysta: 2024-07-29

DodOdb

KonecPriJ: 1

KPFromOdb: 1

SouhrnDPH: 154

Celkem: 60258.67

Valuty

Mena: <Kod>HUF <Mnozstv>1 <Kurs>-391.29

SouhrnDPH

Zaklad0: 0

Zaklad5: 17216.76

Zaklad22: 17216.76

DPH5: 3099.02

DPH22: 4648.53

SeznamDalsiSazby

StatMOSS: HU

SazbaDPH1: 18

SazbaDPH2: 27

Polozka (3)

It	Popis	PocetMJ	SazbaDPH	Cena	Valuty	Cenovahlad	Sleva	Vystaveno	Vyridit_do	Poradi
1	skladová položka v základnej sadzbe	1	27	44	17216.76	Základni	0	2024-07-29	2024-08-05	1
2	skladová položka v zníženej sadzbe	1	18	44	17216.76	Základni	0	2024-07-29	2024-08-05	2
3	skladová položka v druhej zníženej sadzbe	1	5	44	17216.76	Základni	0	2024-07-29	2024-08-05	3

XML version="1.0" encoding="UTF-8"

MoneyData

SeznamFak

FaktVyd

Popis: Predaj tovaru do zahraničia v režime OSS

KodDPH: OSS_TOVAR

Zjedn: 0

PinenDPH: 0

VarSymbol: 12400018

StatMOSS: HU

SazbaDPH1: 18

SazbaDPH2: 27

Proplatit: 154

SouhrnDPH: 154

Celkem: 60258.67

Valuty

Mena: <Kod>HUF <Mnozstv>1 <Kurs>-391.29

SouhrnDPH

Zaklad0: 0

Zaklad5: 17216.76

Zaklad22: 17216.76

DPH5: 3099.02

DPH22: 4648.53

SeznamDalsiSazby

DalsiSazba

Popis: druha znizena

HladinaDPH: 1

Sazba: 5

Zaklad: 17216.76

DPH: 860.84

Celkem: 60258.67

ValutyProp: 60258.67

SumZaloha: 0

DodOdb

KonecPriJ

SeznamPol

Polozka (3)

It	Popis	PocetMJ	SazbaDPH	Valuty	Cena	SouhrnDPH	CenaTyp	Poradi	CenaPoSleva	SkIPolozka
1	skladová položka v základnej sadzbe	1	27	17216.76	44	SouhrnDPH	0	1	1	SkIPolozka
2	skladová položka v zníženej sadzbe	1	18	17216.76	44	SouhrnDPH	0	2	1	SkIPolozka
3	skladová položka v druhej zníženej sadzbe	1	5	17216.76	44	SouhrnDPH	0	3	1	SkIPolozka

Zmena konfiguracných údajov zásoby

Pomocou funkcie *Zmeny konfiguracných údajov zásoby* v zozname *Zásob* môžete hromadne meniť nastavenie zásob pre obchodovanie na internete. Na záložke *Obchod na internete* nastavujete:

Zaradenie do kategórií - pokiaľ zvolíte voľbu *Nastaviť*, potom sa v pravej časti zobrazí okno, kde pomocou tlačidla máte možnosť hromadne vybrať skupiny (kategórie) pre označené zásoby.

Pre obchod - táto voľba sa zobrazí pokiaľ používate viacero elektronických obchodov pre *E-shop konektor*. Môžete tu hromadne zmeniť údaje pre zásoby vybraného obchodu.

- *Nastaviť k zásobe* - zaradenie *Zásoby* do skupiny elektronického obchodu, na ktorej je kurzor. Pokiaľ je touto skupinou *Kategória Nepublikované*, tak sa na tejto kategórii vizualizuje znamienko + a pri všetkých ostatných používateľom definovaných kategóriách vizualizuje znamienko - zásoba sa odoberie zo všetkých kategórií a stane sa *Nepublikovanou zásobou*, pokiaľ sa jedná o akúkoľvek inú, teda používateľom definovanú kategóriu, tak sa pri tejto kategórii nastaví + a pri *Kategórii Nepublikované* znamienko - zásoba sa, pokiaľ ešte nebola publikovaná, odoberie z *Kategórii Nepublikované* a priradí

sa zvoleným *Kategóriám*. Je samozrejme možné priradiť jednu *Zásobu* naraz viacerým *Kategóriám*.

- *Odobrať zo zásoby* – ruší priradenie *Zásoby* danej *Kategórii*, pokiaľ je funkcia použitá na *Kategórii Nepublikované*, tak ju nemožno použiť pri žiadnej inej *Kategórii*. Pokiaľ funkcia nie je použitá pri *Kategórii Nepublikované*, tak ju možno použiť pri ľubovoľnom počte *Kategórií* definovaných používateľom.

Výrobca – adresu vyberiete z *Adresára*.

Zľava – zadávate zľavu v %.

Ďalej nastavujete, či sa jedná o Novinku, Pripravuje sa, Výpredaj alebo Nepredávať.

V spodnej záložke *Parametre* máte možnosť hromadne *Nastaviť* alebo *Nastaviť s hodnotami* alebo *Odstrániť parametre* zásob. Tlačidlom *Pridať* zobrazíte Zoznam parametrov pre výber. Pomocou šípok meníte poradie vybraných parametrov.

Nastaviť – táto voľba priradí vybraným zásobám *Parametre* podľa výberu. Pokiaľ už na zásobe *Parameter* existuje, potom sa žiaden nepridá ani sa pôvodné nastavenie nijako nezmení.

Nastaviť s hodnotami - táto voľba nielen *Zásobám Parametre* priraduje, ale zároveň im aj nastavuje hodnoty, ktoré má užívateľ možnosť zadeinovať. Pokiaľ už na cieľovej zásobe takýto *Parameter* existuje, tak sa ukazuje nastavenie podľa hromadnej operácie.

Sprievodca hromadnými zmenami zásob

Sprievodca hromadnými zmenami zásob
Strana 2/3 - Hromadné zmeny konfiguračných údajov zásoby

obecné podrobnosti obchod na internete používateľské polia

nastaviť ▼ zaradenie do kategórií - Nepublikované + Služby ...

Poznámka:
Toto nastavenie ovplyvňuje nastavenie príznaku "Ei. obchodovanie" u zásob.

nastaviť ▼ výrobke Seyfor Slovensko, a.s. ...

-- nemeniť -- ▼ zľava 0,000 %

nastaviť ▼ novinka -- nemeniť -- ▼ výpredaj

-- nemeniť -- ▼ pripravuje sa -- nemeniť -- ▼ nepredávať

Všeobecné / Parametre /

< Späť **Ďalší >** Dokončiť Zavrieť

IV. Komunikácia s E-shop konektorom

Komunikácia prebieha prostredníctvom nastavení na karte *Nástroje / Obchodovanie na internete*

UPOZORNENIE: Táto voľba nie je prístupná v programe Money S3 ŠTART, pokiaľ sú prekročené povolené limity ŠTART verzie.

Pomocou tejto funkcie vykonávate vlastný export a import XML súborov určených pre *E-shop konektor*. Pokiaľ existuje viac obchodov, volíte v roletovej ponuke konkrétny obchod, s ktorým chcete komunikovať. Môžete zvoliť aj možnosť "všetky obchody".

Odoslanie na obchod (export)

Na obchod na internete môžete odoslať *Sklady, Adresár, Objednávky, Faktúry*.

Voľby pre jednotlivé entity:

Neodoslať - export pre entitu neprebehne.

Odoslať všetko - exportujú sa všetky entity pre obchodovanie na internete.

Odoslať len zmeny - exportujú len entity zmenené od posledného exportu.

V prípade voľby *Odoslať všetko* pri zásobách sa exportujú len zásoby určené na publikovanie.

Ktoré zásoby sú určené na publikovanie, je popísané v *Pomocníkovi Money*. Pri voľbe *Odoslať len zmeny* sa exportujú len zásoby zmenené od posledného exportu, kedy za zmenu sa považuje aj zmena zaradenia zásob do kategórií (skupín), prípadne aj odstránenie zásoby z el. obchodovania.

POZNÁMKA: Ak potrebuje aplikácia E-shop konektor registrovať iba zmeny zaradenia zásob do kategórií, prípadne priamo určenie zásob na obchodovanie na internete, je potrebné použiť po prvotnom exporte "všetkých" zásob tento "zmenový" režim.

Stiahnutie z obchodu (import)

Stiahnuť informácie z obchodu - pri zapnutom prepínači sa z obchodu na internete sťahujú iba objednávky, faktúry a adresy. Pokiaľ faktúra vybavuje objednávku (ktorá bola tiež vytvorená na internete), označí sa objednávka ako vybavená (aj čiastočne) a bude označená pre spätný export na internet.

Obchodovanie na internete pre Money S3 podrobne automaticky registruje všetky zmeny, ktoré sa odohrali na dátach určených na elektronické obchodovanie, takže v drvivej väčšine prípadov si vystačíte s režimom *Odoslať iba zmeny*.

V praxi to znamená, že na začiatku odošlete celý sklad na internet (na prvýkrát aj vrátane obrázkov) a prípadne všetkých zákazníkov, ktorých ste si vybrali a chcete ich mať definovaných vo svojom eshope. Potom si už vystačíte iba s príjmom nových objednávok a zákazníkov alebo s odoslaním zmenených stavov objednávok a zákazníkov. Ak si budete istí, že ste nemodifikovali skladové zásoby, nemusíte ich zakaždým odosielať – urýchlite tým celú transakciu.


Proces komunikácie ovládate v sprievodcovi štandardnými tlačidlami. Tlačidlom *Info* zobrazíte informácie o predchádzajúcom exporte/importe, táto informácia sa vám zobrazí po dokončení aktuálneho exportu/importu. Ak existuje viac internetových obchodov a prenos prebehol s viacerými obchodmi naraz (voľba "všetky obchody") sú informácie zobrazované pre každý obchod zvlášť, a navyše je poskytnutá aj súhrnná informácia pre všetky obchody.

Po dokončení výmeny dát sa zobrazí detailný prehľad o výsledku importu/exportu a počte prenesených objednávok, faktúr, zásob a adries. V prípade, že došlo k nejakej nezhode (napr. ste si v Money S3 správne nenastavili všetky potrebné údaje v *Type vystavenej faktúry*), zobrazí sa na karte varovanie "*Počas prenosu došlo k chybe*". Po vykonaní importu máte možnosť *Zobraziť výstupnú správu*, ktorá zobrazí kartu so zoznamom reportov a textových protokolov. Tlačidlom *Zobraziť* otvoríte HTML náhľad, resp. textový editor pre dokument pod kurzorom.


TIP: V programe S3 Automatic môžete napláňovať automatické spúšťanie výmeny dát s elektronickým obchodom.


Obchodovanie na internete


Obchodovanie na internete
strana 1/1 - Nastavenie výmeny dát




Odoslanie na obchod **Stiahnutie z obchodu**

 **Sklady:**
Poslať len zmeny ▾
 Poslať aj obrázky

 **Adresár:**
Poslať len zmeny ▾

 **Objednávky:**
Poslať len zmeny ▾

 **Faktúry:**
Poslať len zmeny ▾

Stiahnuť informácie z obchodu

Pri stiahnutí sú importované entity (objednávky, faktúry, adresár) definované obsahom XML súboru.

Info < Späť **Dokončiť** Zavrieť

V. Technické podrobnosti

Exporty XML

Exportné súbory (pre každú entitu majú iný názov) sa ukladajú najskôr do systémových adresárov, ktoré sa automaticky vytvárajú pre každú agendu v priečinku Data/eShops/názov agendy/Documents/Export. Pokiaľ budete v *E-shop konektore* používať viac elektronických obchodov, tak sa pre každý obchod zakladajú samostatné XML exporty a systémové adresáre. Tieto adresáre sú tvorené ako Data/eShops/názov agendy/Documents/n/Export, kde n je číslo ďalšieho el. obchodu (1, 2, 3, atď).

Po každom exporte sa presunú všetky súbory z tohto priečinku do podpriečinku /Backup. V tomto priečinku sú teda archivované všetky exportné súbory. Prípadná správa tohto adresára je na používateľovi. Pri voľbe *Odoslať všetko* sa súbory exportujú bez čísla dávky (teda sa pri opakovanom použití tejto voľby prepisujú), pri voľbe *Odoslať iba zmeny* sa súbory číslujú číslom dávky. Archivné súbory sú automaticky komprimované metódou ZIP.

Pokiaľ počet exportovaných zásob prekročí hodnotu nastavenú na karte *Nastavenie obchodovania na internete* na záložke *Súbory* v poli *Max. počet zásob na 1 súbor pri exporte*, tak sa namiesto jedného výstupného súboru vytvorí viac výstupných súborov s jednotlivými časťami exportu zásob a za názov súbor sa pridá ešte "CastX". Napr. prvý súbor s názvom *Zasoby_Cast1.xml* a následne ďalší súbor *Zasoby_Cast2.xml*.

Pokiaľ je export zásob rozdelený na viac častí, tak je hodnota atribútu "GUID" v koreňovom elemente všetkých častí exportu zásob rovnaká a pri spracovaní na eshope tak možno skontrolovať, že súbory s jednotlivými časťami patria do jedného exportu a podľa atribútu "PocetCasti" a "CisloCasti" možno zase skontrolovať, že boli exportované všetky časti.

Do podpriečinka /Pictures sa exportujú obrázky zásob, pre každú zásobu ako súbor, ktorého meno je tvorené GUIDom kmeňovej karty zásoby (jednoznačný systémový identifikátor kmeňovej karty) a rozlíšením malý (_M) alebo veľký (_V) obrázok. Tento priečinok má tiež zálohovací podpriečinok /Backup s rovnakou funkčnosťou ako pri zásobách.

Až z týchto systémových priečinkoch sa aktuálne exportné súbory skopírujú do používateľských adresárov nastavených karte nastavenia *Obchodovania na internete*.

Súčasťou každého exportu zásob je aj export *Zoznamu kategórií* a *Zoznamu parametrov* ako samostatných entít. *Zoznam parametrov* aj *Zoznam kategórií* sa exportuje vždy celý, bez ohľadu na voľbu "Odoslať všetko" alebo "Odoslať len zmeny". Tento zoznam sa exportuje

v hierarchickej podobe, t.j. zachováva štruktúru "podriadenosti" podkategórií.

Prípadné alternatívy a príslušenstvo zásoby sú súčasťou XML dát každej zásoby. Komponenty alternatív a príslušenstvo sa exportujú iba v prípade, že sú samotné určené k el. obchodovaniu.

POZNÁMKA: Zoznam kategórií je hierarchický a exportuje sa vcelku najmä pre potreby výrobcov eshopov. Zoznam parametrov obsahuje pri výčtových parametroch aj zoznam hodnôt. Každá exportovaná zásoba má potom informáciu o kategórii, do ktorej patrí a ktoré parametre obsahuje.

Importy XML

To, ktoré entity sa importujú, je určené obsahom importovaných XML súborov. Import prebieha XML "systémovým" importom. Tento import nie je používateľsky viditeľný v bežnom zozname XML prenosov.

Importovaný súbor(y) sa najskôr presunú z používateľského priečinka nastaveného na karte *Obchodovania na internete* do systémového priečinka Data/eShops/názov agendy/Documents/Import, odkiaľ prebehne vlastný import súboru. Pred vlastným importom sa všetky súbory z tohto priečinka presunú do jeho podpriečinka /Backup podobne ako pri exporte. Archivné súbory sú automaticky komprimované metódou ZIP. Vlastné prípadné číslovanie importných súborov je vecou používateľa, je ale implicitne očakávané.

Ak v *E-shop konektore* budete používať viac elektronických obchodov okrem "východzieho", pre každý obchod sa zakladá samostatný XML import a systémové adresáre. Tieto adresáre sú tvorené ako Data/eShops/názov agendy/Documents/n/Import pre importované dáta, Data/eShops/názov agendy/Config/n/Data pre konfiguráciu dát importu, kde n je číslo ďalšieho el. obchodu (1, 2, 3, atď).

POZNÁMKA: V prípade použitia vzdialených používateľských priečinkov na FTP serveri dôjde k zmazaniu obsahu priečinka na tomto serveri iba v prípade, ak sa podarí jeho kompletná kópia z FTP servera do lokálneho systémového priečinku.

POZNÁMKA: Akékoľvek chyby pri sťahovaní (download), resp. odosielaní (upload) dát z/na na FTP server sú hlásené pomocou chybových správ.

POZNÁMKA: Schémy XSD exportovaných a importovaných entít nájdete v každej inštalácii Money S3 v priečinku Data/XMLDE/Schemas.

Ak je na karte *Obchodovanie na internete* nastavený priečinok pre výstupnú správu (report), tak sa po vykonaní importu všetky výstupné správy skopírujú do tohto adresára. Pred nahraním nových súborov sa očakáva prázdny obsah tohto priečinka. Pre každý jeden importovaný XML súbor sa vytvára jedna výstupná správa vo formáte XML a HTML. Štruktúra výstupnej správy je definovaná XSD schémou *_Report.xsd*, ktorý nájdete v každej inštalácii Money S3 na štandardnom

mieste v podpričinku Data/XMLDE/Schemas. Ak je zapnutý prepínač "*Komprimovať exportné a importné súbory (zip)*", potom sú výstupné správy komprimované metódou ZIP.

Publikované a nepublikované zásoby

Zásoba sa považuje za publikovanú, pokiaľ je určená na obchodovanie ma internete a je priradená niektorej publikovanej kategórii a táto zásoba v tejto kategórii je rovnako určená na publikovanie.

Zásoba sa považuje za nepublikovanú v opačnom prípade, t.j. vtedy, keď je priradená kategórii "Nepublikované", alebo všetky kategórie, do ktorých je priradená, majú príznak "Nepublikovať", alebo tento príznak má ľubovoľná im nadradená kategória (t.j. tento príznak preberajú všetky podkategórie) alebo príznak "Nepublikovať" majú všetky samotné priradenia zásoby do kategórií.

Konfigurácia XML prenosov

XML prenosy, pomocou ktorých sa vykonávajú exporty a importy *E-shop konektoru* sú systémové, rovnako tak sú systémové sú aj ich konfigurácie. Tieto konfigurácie sú používateľsky neprístupné.

POZNÁMKA: Konfigurácie sú uložené v systémových priečinkoch, podobne ako ostatné systémové priečinky pre dáta atď., a ich prípadná zmena môže viesť k úplnej nefunkčnosti XML prenosov pro E-shop konektor. Z týchto dôvodov je striktno neodporúčame tieto konfigurácie akýmkoľvek spôsobom meniť.

Volajte: 02/492 12323
obchod@money.sk

Praha

Rubeška 215/1
+420 244 001 288

Brno

Drobného 555/49
+420 549 522 511

Liberec

1. máje 25
+420 485 131 058

Bratislava

Plynárenská 7/C
+421 249 212 323

Prešov

Kúpeľná 3
+421 517 732 908