

# Money S3

Účetní program  
pro živnostníky, malé  
a střední firmy



Propojení iDokladu  
s Money S3

# S3

## **OBSAH**

### **PROPOJENÍ APLIKACE IDOKLAD S MONEY S3..... 1**

<i>Číslování dokladů</i> .....	1
<i>Zásoby</i> .....	1
<i>Doklady</i> .....	1
<i>Adresy</i> .....	1
<b>Nastavení komunikace</b> .....	2
<i>Záložka Konfigurace</i> .....	2
<i>Záložka Adresář</i> .....	2
<i>Záložka Ceník/Sklad</i> .....	3
<i>Záložka Faktury</i> .....	4
<i>Záložka Pokladna</i> .....	5
<i>Záložka Prodejky</i> .....	6
<i>Záložka Závazky</i> .....	7
<b>Přenos dat</b> .....	8
<i>Nastavení přenosu dat</i> .....	8

## PROPOJENÍ APLIKACE IDOKLAD S MONEY S3

iDoklad je online služba pro fakturaci v prostředí internetového prohlížeče. Umožňuje vystavovat/přijímat faktury a prodejky, včetně cizích měn a cizojazyčných výstupů, tisknout je a odesílat e-mailem ve formátu PDF, včetně digitálního podpisu. Dále obsahuje šablony často používaných položek, jednoduchý adresář s možností načíst adresu ze systému ARES, bonitu partnerů ze systému Credit Check a automatizovanou správu upomínek. Součástí je i jednoduchý přehled vystavených/přijatých faktur a prodejek, zobrazující navíc i kurzy bank a aktuální daňový a účetní servis. Kromě vydaných faktur obsahuje také evidenci faktur přijatých, prodejek, pokladních dokladů, bankovních výpisů (s možností automatického párování faktur) a jednoduchou skladovou evidenci. Jeho součástí je i Přiznání k dani z příjmů, Přiznání k DPH a souvisejících výkazů na Daňový portál finanční správy. Služba rovněž umožňuje XML export dat do libovolného účetního či ERP systému.

Pro používání iDokladu potřebujete pouze počítač s připojením k internetu a prohlížeč. Doporučujeme internetové prohlížeče Firefox, Internet Explorer, Microsoft Edge, Google Chrome, Safari a Opera.

Aplikaci iDoklad naleznete na <https://www.idoklad.cz>. Po registraci iDokladu stačí v Money S3 zadat následující konfiguraci.

### Číslování dokladů

Pokud provádíte import dokladů z iDokladu do agendy, kterou v Money S3 aktivně používáte (vystavujete/přijímáte v této agendě doklady také v Money S3), je nutné pro doklady v iDokladu nastavit jinou číselnou řadu než jakou pro ně máte nastavenou v Money S3. Kdyby obě řady byly stejné, docházelo by k duplicitám při číslování dokladů a import faktur z iDokladu do Money S3 by neproběhl.

Nastavení číselné řady v Money S3

Číselná řada

OK Zpět Použít Nápověda Volná čísla

Základní operace Další funkce

Řada Číslo  Uvádět nevýznamové nuly

10rr 001 Počet míst: 3

Dosazovat z roku: 2

Výsledná podoba číselné řady: 1026001

Název  
Faktury vystavené

Nastavení číselné řady v iDokladu

iDoklad

Prodej

Výběh nastavení Vážený a tisk dokladů Číslování

Výběh ze čísel faktorů generování automaticky a součástí se přenesou do variabilního symbolu (V) v podobě přímé bankovní číselné řady na maximální délku 10 znaků a končí pořadovým číslem číslo označování (R) podle způsobu, kterým se do V3 přenesou pomocí čísel.

Faktura vydaná - Číselná řada (R)

Číselná řada: 10rr, Rok: 2024, Počet míst: 3, Počáteční číslo: 0000000001, Minimální číslo: 0000000001, Variabilní symbol: Alex

Dobropis - Číselná řada (R)

Dobropis obsahuje v řadě 10 znaků, včetně 10 znaků číselné řady, 10 znaků pořadového čísla a 10 znaků variabilního symbolu.

### Zásoby

Z Money S3 se do iDokladu exportují zásoby z *Ceníku/Skladu* nastaveného na *Kartě externí aplikace*. Podle nastavení roletové nabídky *Sledovat stavu skladu* (Vypnout, Zapnout a odesílat, Zapnout a neodesílat) se po exportu zásob na ceníkových položkách v iDokladu nastaví přepínač *Sledovat stav skladu*. Pokud bude nastavena volba *Zapnout a odesílat* dojde i k aktualizaci stavu zásoby na ceníkových položkách v iDokladu podle stavu zásoby v Money S3.

Ceníkové položky vytvořené na iDokladu se importují do Money S3 jako nové zásoby pouze v případě, že jsou vloženy v některém ze stahovaných dokladů. V případě faktur musí být navíc zapnutý přepínač *Ceníkové položky importovat jako skladové* (na *Kartě externí aplikace* na záložce *Faktury*). Ceníkové položky, které mají v iDokladu zapnutý přepínač *Sledovat stav skladu* se importují jako zásoby typu „jednoduchá karta“ a ceníkové položky s vypnutým přepínačem jako zásoby typu „služba“.

### Doklady

Z iDokladu lze importovat do Money S3 Pokladní doklady, Faktury vydané, Zálohové faktury vydané, Daňové doklady k přijaté platbě, Faktury přijaté a Skladové prodejky.

Typy jednotlivých dokladů nastavujete na *Kartě externí aplikace* na záložkách *Faktury*, *Pokladna* a *Prodejky*. Výběr importovaných dokladů nastavíte na kartě *Výměna dat s iDokladem*.

Volitelně můžete do iDokladu exportovat i úhrady faktur.

### Adresy

Nové zákazníky zadané na dokladech v iDokladu můžete do Money S3 importovat do vybrané *Skupiny adresáře* nastavené na *Kartě externí aplikace* na záložce *Adresář*.

## Nastavení komunikace

V Money S3 si na kartě *Money / Možnosti a nastavení / Externí aplikace* zobrazíte seznam *Propojení externích aplikací*. Zde tlačítkem *Nový* otevřete novou *Kartu propojení externí aplikace* a v poli *Aplikace* vyberte z roletové nabídky volbu *iDoklad*. Na kartě se poté objeví záložky, ve kterých zadejte následující nastavení.

### Záložka Konfigurace

Zde doplňte *přihlašovací údaje* (e-mailovou adresu a heslo), pod kterými jste se registrovali na webovém rozhraní aplikace *iDoklad*. Pokud jste údaje zadali správně, program zpřístupní tlačítko *Načíst agendy* a načtou se agendy, které máte v *iDokladu*. Následně z roletové nabídky vyberete agendu *iDokladu* pro zadaného uživatele.

Karta externí aplikace - propojení

OK Zpět Nápověda

Základní operace

Aplikace  
iDoklad

Konfigurace Adresář Cenik/Sklad Faktury Pokladna Prodejky Závazky

**iDoklad**

Přihlášení k iDoklad

Přihlašovací jméno (e-mailová adresa): jan.novak@cs.wi.cz

Heslo: ●●●●●●

Agenda v iDokladu:  Načíst agendy

Odeslat výsledek přenosu e-mailem:

Komprimovat importní soubory v záložním adresáři (zip)

Všechny importní soubory se archivují v systémových adresářích ([viz Nápověda](#)).

**Odeslat výsledek přenosu e-mailem** – pokud bude přepínač zapnutý, tak se po dokončení přenosu dat v rámci *iDokladu* vygeneruje e-mailová zpráva. Do těla zprávy se vloží výsledek přenosu dat, včetně objemu přenesených dat. Tlačítkem *Nastavení e-mailu* otevřete kartu pro zadání Příjemců zprávy a Předmětu.

**Komprimovat importní a exportní soubory v záložním adresáři (zip)** – importovaný soubor se ukládá do adresáře Backup (c:\Users\Public\Documents\Solitea\Money S3\Data\iDoklad\AGENDA.xxx\Documents\Import\Backup\). Pokud je tato volba zatržena, pak se současně tento soubor uloží ve formátu ZIP.

### Záložka Adresář

V této záložce zvolte adresní skupinu z *Adresáře* v Money S3, do které chcete ukládat nové zákazníky zadané na fakturách a prodejkách importovaných z *iDokladu*. Vyberete-li možnost *Nezařazovat do skupin*, adresy se při importu převedou do skupiny *Nezařazeno*.

Karta externí aplikace - propojení

OK Zpět Nápověda

Základní operace

Aplikace  
iDoklad

Konfigurace Adresář Cenik/Sklad Faktury Pokladna Prodejky

Zařazování nových adres

Nové adresy zařazovat do skupiny: iDOKLAD

## Záložka Ceník/Sklad


Na této záložce nastavujete údaje pro export a import zásob.

### Export zásob

**Sledovat stav skladu** – z roletové nabídky vybíráte:


- *Vypnout* – všechny zásoby (ceníkové položky) odeslané na iDoklad budou mít vypnutý přepínač Sledovat stav skladu.
- *Zapnout a odesílat* – všechny zásoby (ceníkové položky) odeslané na iDoklad budou mít zapnutý přepínač Sledovat stav skladu a zároveň u nich dojde k aktualizaci stavu zásob podle stavu v Money S3.
- *Zapnout a neodesílat* – všechny zásoby (ceníkové položky) odeslané na iDoklad budou mít zapnutý přepínač Sledovat stav skladu ale nebude se u nich aktualizovat stav zásob podle stavu v Money S3.

Pokud později změníte nastavení sledování stavu skladu na volbu *Zapnout a odesílat*, je nezbytné při prvním odeslání zásob do iDokladu s tímto nastavením použít režim *Výměny dat - Odeslat vše*. Jinak se aktuální počet MJ odešle pouze pro zásoby, u kterých došlo ke změně od poslední výměny dat.

**Ceník/Sklad** – tlačítkem  vybíráte *Sklad* nebo *Ceník* pro export do iDokladu. V případě volby *Sledovat stav skladu - Zapnout a odesílat* lze vybrat pouze *Sklad*.

**Cenová hladina** – tlačítkem  vybíráte *Cenovou hladinu*, která se použije při exportu prodejních cen zásoby do iDokladu.

### Import zásob

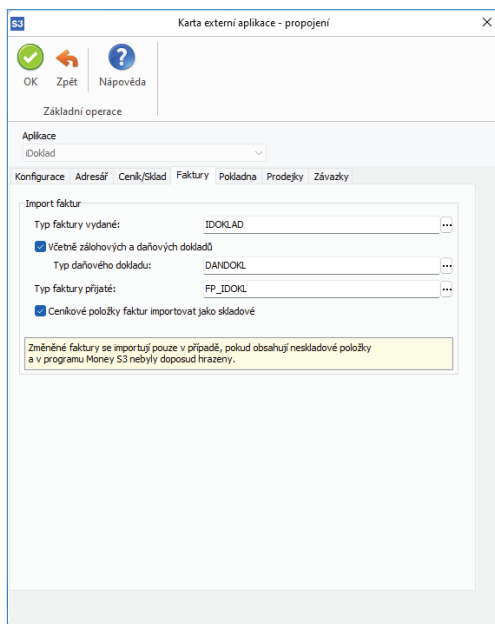
**Sklad** – tlačítkem  vybíráte *Sklad* určený pro import nových skladových zásob z iDokladu. Zásoby se importují pouze v případě, kdy se stahuje doklad s ceníkovou položkou, pro kterou v Money S3 neexistuje související zásoba.

Doporučujeme na tomto *Skladu* povolit stav zásob do mínusu. V opačném případě první pokus o stažení prodejních dokladů s nově přidanými ceníkovými položkami selže kvůli nulovému množství na skladě viz *Výměna dat*.

**Skladová skupina pro nové zásoby** – tlačítkem  vybíráte *Skladovou skupinu* ze *Skladu* nastaveném v předchozím poli.

## Záložka Faktury

Tato záložka je velmi důležitá pro úspěšný přenos dokladů. Povinně zde musíte vybrat Typy dokladů, z nichž se do Money S3 doplní účetní údaje, které se v iDokladu nezadávají a bez kterých by se importované doklady do Money S3 nemohly uložit.



### Import faktur

**Typ faktury vydané** – zde nastavujete *Typ faktury vystavené* pro importované faktury z iDokladu. Tento typ se použije i při importu zálohových faktur, kde se z něho nepřebírá Předkontace a Členění DPH. Přebírají se ale ostatní nastavení jako např. Středisko, Zakázka a Činnost.

**Včetně zálohových a daňových dokladů** – při zapnutém přepínači se budou importovat i zálohové faktury, daňové doklady a vyúčtovací faktury s vazbou na zálohové faktury. V opačném případě se budou vyúčtovací faktury importovat bez vazby na zálohové faktury.

**Typ daňového dokladu** – vyberete *Typ daňového dokladu k přijaté platbě*.

**Typ faktury přijaté** – zde nastavujete *Typ faktury přijaté* pro importované faktury z iDokladu

Pro tento účel doporučujeme v Money S3 vytvořit speciální *Typ vystavené faktury*, *Typ daňového dokladu k přijaté platbě* a *Typ přijaté faktury*, který musí mít doplněnou konfiguraci polí: Hradit na, Předkontace, Členění DPH (jen plátcí DPH).

Další údaje na kartě pro přenos faktur do Money S3 není nutné doplňovat. Některé se přeberou z iDokladu, jiné si můžete konfigurovat podle uvážení. Číselná řada nastavená na typu dokladu bude ignorována a číslo dokladu se vždy převezme z iDokladu bez vazby na Číselnou řadu v Money S3.

**POZOR:** Změněné faktury v iDokladu se do Money S3 importují pouze v případě, že obsahují neskladové položky a v Money S3 nebyly doposud hrazeny.

- ☞ **Důležité upozornění:** Pokud provádíte import faktur z iDokladu do agendy, kterou v Money S3 aktivně používáte (vystavujete/přijímáte v této agendě faktury také v Money), je nutné pro faktury vydané/přijaté zadat v iDokladu jinou číselnou řadu než jakou pro ně máte nastavenou v Money S3. Kdyby obě řady byly stejné, docházelo by k duplicitám při číslování dokladů a import faktur z iDokladu do Money S3 by neproběhl.

**Ceníkové položky faktur importovat jako skladové položky** – ceníkové položky faktur je možné volitelně importovat jako skladové položky. Nové ceníkové položky založené v iDokladu se importují do Money S3 jako nové zásoby. Pokud se jedná o ceníkovou skladovou položku, na které je v iDokladu zapnutý přepínač *Sledovat stav skladu*, tak se v Money S3 založí zásoba typu "Jednoduchá karta". V případě ceníkové neskladové položky s vypnutým přepínačem *Sledovat stav skladu* se v Money S3 založí zásoba typu "Služba". Nastavení platí i pro zálohové faktury.

## Záložka Pokladna

Zde nastavujete *Typy účetních dokladů* pro příjmové/výdajové pokladní doklady a pro příjmové/výdajové doklady pro úhrady faktur.

V typech příjmových/výdajových pokladních dokladů pro úhradu faktur doporučujeme nastavit předkontaci pro úhradu záloh. Při úhradě normálních faktur se totiž účet nastavený na předkontaci ignoruje a přebírá se z Předkontace hrazené faktury.

Ve všech typech musí být nastavena pokladna v domácí měně, která se použije při importu pokladních dokladů v domácí měně.

**Pokladny pro cizí měny** – pokud máte v nastavení *Účetního roku* zapnutý přepínač *Používat cizí měny*, pak tlačítkem *Přirazení pokladen* zobrazíte seznam pokladen pro Cizí měny. Pro import pokladních dokladů v cizí měně je nutné provést přiřazení pokladen jednotlivým cizím měnám.

**POZOR:** Změněné pokladní doklady se importují pouze v případě, že v Money S3 dosud nehradí žádnou fakturu.

## Záložka Prodejky

### Import prodejek

**Typ skladové prodejky** – tlačítkem  vybíráte *Typ skladového dokladu* pro prodejky.

**UPOZORNĚNÍ:** Také zde doporučujeme nastavit v iDokladu pro skladové prodejky odlišnou číselnou řadu než v programu Money S3. V opačném případě by mohlo dojít ke kolizi s prodejkami vytvořenými v Money S3 se stejným číslem dokladu. Import změněných prodejek program neumožňuje. Doporučujeme danou prodejku v Money S3 nejprve smazat a znovu stáhnout z iDokladu.

**Zásoba typu "služba" pro položky bez vazby na ceník** – neskladové položky prodejek z iDokladu se importují jako skladové položky typu "Služba". Podle vybraného *Skladu* pro import na záložce *Ceník/Sklad* se pro vybraný sklad zobrazí seznam zásob typu „Služba“ pro výběr. Pokud budete přidávat novou zásobu nebo přidávat zásobu podle kmenové karty, bude pro novou kartu zásobu nastaven Typ karty "Služba".

**Nepeněžní platidlo pro platbu kartou** – pomocí šipky vybíráte ze seznamu *Nepeněžních platidel*. Zobrazují se pouze *Nepeněžní platidla*, která mají *Typ platidla Pohledávka*.

V iDokladu je možné hradit prodejku hotově nebo platební kartou.

**POZOR:** *Import změněných prodejek není podporován.*

Po vyplnění uvedených údajů kartu propojení s aplikací iDoklad tlačítkem OK uložíte. Seznam externích aplikací pak můžete zavřít, Money S3 je připravené pro import a export.

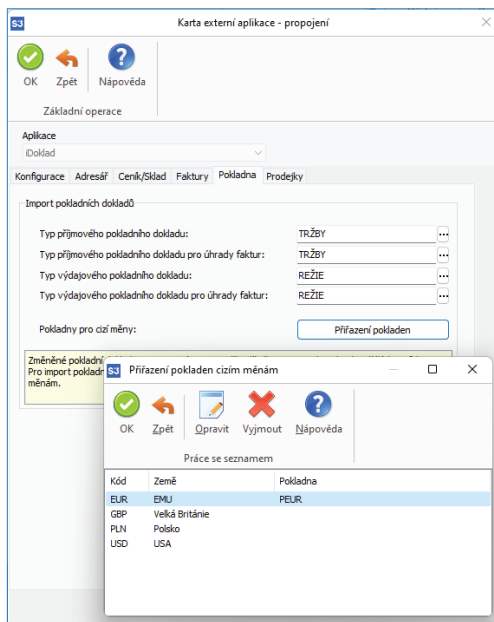
Import dat se provádí na kartě *Nástroje / Výměna dat / iDoklad*.

 TIP: V programu S3 Automatic můžete naplánovat automatické spouštění výměny dat s iDokladem.

### Nastavení pro import dokladů v cizí měně

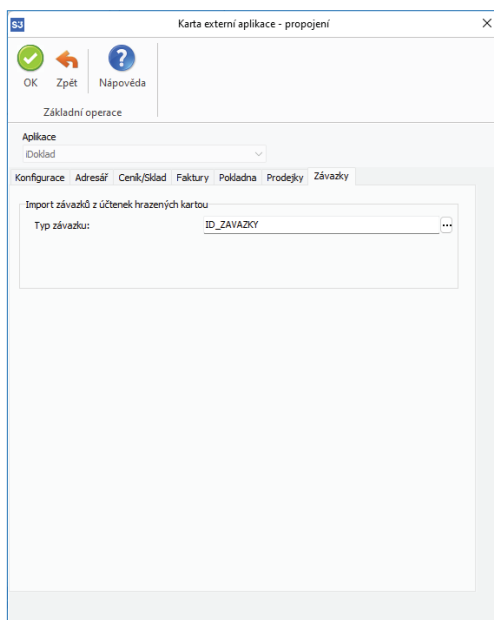
Pro úspěšný import dokladů v cizí měně z iDokladu musí být v nastavení *Účetního roku* zapnutý přepínač *Používat cizí měny*. Na kartě *Money / Možnosti a nastavení / Správa seznamů / Cizí měny* musí být založená karta měny a zadán kurz měny. Kurz cizí měny nastavený v iDokladu se ignoruje a použije se kurz nastavený v Money S3.

Při importu Pokladních dokladů musí být navíc pro každou cizí měnu určena pokladna. Toto lze nastavit na *Kartě externí aplikace* na záložce *Pokladna* tlačítkem *Přiřazení pokladen*.



### Záložka Závazky

*Typ závazku* – tlačítkem  vybíráte *Typ účetního dokladu*. Účtenky hrazené kartou se z iDokladu stahují jako *Závazkové doklady*.



Po vyplnění uvedených údajů kartu Propojení s aplikací iDoklad tlačítkem OK uložte. Seznam externích aplikací pak můžete zavřít, Money S3 je připravené pro import a export.


## Přenos dat

Vlastní přenos dat provádíte na kartě *Nástroje / iDoklad* pomocí průvodce *Výměny dat s iDokladem*.

### Výběr uživatelů iDokladu

Tato strana průvodce se zobrazí pouze pokud máte v nastavení *Externích aplikací* přidáno více než jedno propojení aktuální agendy Money S3 na různé agendy (uživatelé) iDokladu.

**Od všech uživatelů** – přepínačem nastavíte import dat z iDokladu od všech uživatelů.

**Od vybraných uživatelů** – tlačítkem  otevřete Seznam uživatelů iDokladu pro výběr. Seznam uživatelů iDokladu definujete v *Externích aplikacích*.

Druhá strana vám nabídne možnosti pro nastavení exportu a importu.

## Nastavení přenosu dat

### Odeslání do iDokladu

**Úhrady faktur** – při exportu úhrad se nejprve vymažou všechny existující úhrady v iDokladu u faktur, které byly importované do Money S3 a následně se provede export úhrad z Money S3. **Při výmazu úhrad dochází současně k výmazu hradicích pokladních a bankovních dokladů pořízených v iDokladu, což může být nežádoucí.** Tento stav je možné potlačit zapnutím přepínače **Exportovat jen úhrady faktur, které nebyly doposud hrazeny v iDokladu**. V tomto případě se exportují úhrady pouze pro faktury, které neobsahují žádné úhrady pořízené v iDokladu. U těchto faktur nejsou řešeny částečné úhrady, kdy se část faktury hradí v iDokladu a zbývající část v Money S3. Zbývající částku úhrady je nutné při zapnutém přepínači zaznamenat v iDokladu ručně.

**POZOR:** Odesílají se pouze úhrady faktur, které jsou uloženy v aktuálním účetním roce. Pokud chcete odeslat úhrad faktur z jiného roku, je nutné se do daného účetního roku přepnout. Úhrady faktur tvořené pokladními doklady staženými z iDokladu se neodesílají nikdy.

**Zásoby** – do iDokladu se exportují zásoby z *Ceníku/Skladu* nastaveného na *Kartě externí aplikace – propojení* na záložce *Ceník/Sklad* pro export zásob. Současně je zde také nastavení *Cenové hladiny* při exportu. Pokud nebude *Cenová hladina* na exportované zásobě nastavena, tak se použije Základní cena. Všechny zásoby se exportují do iDokladu jako ceníkové položky.

Podle nastavení na kartě externí aplikace *Ceník/Sklad - Sledovat stav skladu* (Vypnout, Zapnout a odesílat, Zapnout a neodesílat) se pro exportu zásob do iDokladu na ceníkových položkách v iDokladu nastaví přepínač *Sledovat stav skladu*. Při volbě *Zapnout a odesílat* pro exportu zásob do iDokladu dojde i k aktualizaci stavu zásoby na ceníkových položkách v iDokladu na zvoleném skladu pro export podle stavu zásoby v Money S3.

U ceníkových položek je v iDokladu nastavena hlavní měrná jednotka zásoby. V iDokladu nesmí u těchto položek docházet ke změně měrné jednotky, protože množství zásoby se importuje do Money S3 vždy v hlavní měrné jednotce! Při každé aktualizaci již odeslaných zásob nicméně dochází k nahrazení všech odesílaných informací (popis, cena, měna, typ ceny, sazba DPH, MJ, katalog, EAN) na ceníkové položce aktuálními hodnotami z Money S3.

V iDokladu nelze evidovat výrobní čísla. Z tohoto důvodu nejsou součástí exportu zásoby s evidencí výrobní čísla. Skladové položky s výrobními čísly by nebylo možné zpětně importovat do Money S3.

**Před exportem zásob nejdříve smazat v iDokladu ceníkové položky** – pokud bude přepínač zapnutý, pak při exportu dojde k výmazu všech ceníkových položek v iDokladu. V případě, že se ceníková položka vyskytuje na některém z existujících dokladů, tak se jejím výmazem zruší vazba na ceník.

**POZOR:** Tuto volbu použijte jen v naprosto výjimečných případech, např. pokud jste vytvořili v iDokladu ceníkové položky se stejným názvem jako mají zásoby v Money S3 a chcete zabránit duplicitě po odeslání zásob z Money S3.

**Odeslat pouze změny** – odešlou se pouze úhrady k fakturám, u kterých došlo k nějaké změně od posledního přenosu. V případě zásob se v tomto režimu odešlou pouze zásoby, které byly od posledního přenosu v Money S3 jakýmkoliv způsobem změněny. Za změnu se považuje i změna stavu zásob na skladě. Doporučujeme zapnout tuto volbu i v případě úplně prvního přenosu dat na iDoklad.

**Odeslat vše** – tuto volbu použijete v naprosto výjimečných případech, např. pokud se v režimu Odeslat pouze změny nepodaří odeslat na iDoklad všechny úhrady nebo zásoby.

Režim **Odeslat vše** také použijte při první výměně dat po změně nastavení **Sledovat stav skladu** (Karta externí aplikace, záložka **Ceník/Sklad**) na **Zapnout a odesílat**. Jinak se aktuální počet MJ odešle pouze pro zásoby, u kterých došlo ke změně od poslední výměny dat.

### Stažení z iDokladu

**Pokladní doklady a účtenky hotově, Závatky z účtenek kartou, Faktury vydané, Faktury přijaté a Skladové prodejky** – nastavíte, zda se mají importovat všechny pokladní doklady, faktury a prodejky, nebo pouze změny.

Pokud nemáte na **Skladě** pro import (Karta externí aplikace, záložka **Ceník/Sklad**) povolený stav zásob do mínusu, tak import prodejního dokladu s nově přidanými ceníkovými položkami napoprvé vždy selže kvůli nedostatečnému množství dané zásoby na skladě. Bude tedy nutné nově naimportovanou zásobu nejprve naskladnit v Money S3 a poté znovu provést výměnu dat.

**TIP:** Abyste předešli této situaci, máte dvě možnosti. Buď budete vytvářet nové zásoby vždy v Money S3 a poté je odešlete do iDokladu, nebo na **Skladě** pro import povolíte stav zásoby do mínusu.

#### Pokladní doklady a účtenky hotově

Pokladní doklady z iDokladu se stahují jako výdajové pokladní doklady bez položek. Účtenky v hotovosti se z iDokladu stahují jako výdajové pokladní doklady s položkami. Číslo pokladního dokladu se přebírá přímo z účtenky. Pokladní doklady, které se na iDokladu automaticky generují k účtenkám hrazeným v hotovosti se nestahují.

Pokladní doklady vytvořené v iDokladu funkcí „zaúčtování prodejek“ se nestahují nikdy. Prodejky zaúčtujte až v Money S3. Money S3 také nedovolí import pokladních dokladů, které se automaticky vygenerují při odeslání hotovostních úhrad z Money S3, aby nedošlo k duplicitnímu pohybu na pokladně. Program vás na tyto automaticky generované doklady upozorní ve výstupní zprávě xml importu.

**Typ pokladního dokladu** nastavujete na **Kartě externí aplikace - propojení** záložka **Pokladna**. Pro účtenky v hotovosti se používá vždy typ pro nehradící výdajový pokladní doklad.

#### Závatky z účtenek kartou

Účtenky hrazené kartou se z iDokladu stahují jako **Závatkové doklady** bez položek. Tyto závatky je potřeba po stažení výpisu z bankovního účtu uhradit. Jelikož karetní transakce nemají na účtence variabilní symbol shodný s tím na bankovním výpisu, doporučujeme pro využití spárování plateb v **Konfiguraci hromadného párování úhrad** použít u volby **U nespárovaných hradících dokladů** a automaticky dohledávat

doklady volbu - s podobnou částkou - max. rozdíl o 1 Kč. Následně po spuštění funkce *Hromadné párování úhrad* spárování závazku s položkou bankovního výpisu ručně potvrdit.

*Typ závazkového dokladu nastavujete na Kartě externí aplikace - propojení záložka Závazky.*

#### Úhrady faktur

Pokud je v programu Money S3 v *Uživatelské konfiguraci / Fakturace* záložky *Platba v hotovosti* a *Platba kartou* nastaveno pro faktury automatické generování hradicích dokladů (hotově = pokladní doklad, kartou = platební pohledávka), tak se při importu faktur z iDokladu provede jejich automatická úhrada.

#### Zálohové faktury

Pokud si přejete stahovat z iDokladu i zálohové faktury, je nutné v nastavení *Externí aplikace* zapnout přepínač *Včetně zálohových a daňových dokladů*. Při zapnutém přepínači se budou stahovat pouze kompletně uhrazené vystavené zálohové faktury a také daňové doklady k přijaté platbě. Aby mohl být daňový doklad úspěšně naimportován, tak musí být související zálohová faktura již stažená a musí být zcela uhrazena také v Money S3:

- Pokud je zálohová faktura hrazena pokladním dokladem v iDokladu, tak je vhodné zapnout i stahování pokladních dokladů. Při importu zálohových faktur bude tento hradící pokladní doklad vyhledán a bude provedeno automatické spárování s danou zálohovou fakturou.

- Pokud je zálohová faktura hrazena bankou, tak je nutné ještě před stažením faktur z iDokladu provést import výpisu z účtu v Money S3. Program se při stažení zálohových faktur pokusí automaticky spárovat zálohovou fakturu s hradícím bankovním dokladem, který ale musí mít shodný variabilní symbol, musí mít shodnou částku a měnu jako zálohová faktura.

- Pokud se nepovede vyhledat pro zálohovou fakturu hradící doklad automaticky, je nutné provést spárování ručně, případně pomocí funkce *Hromadné párování úhrad* s využitím nastavení *Konfigurace hromadného párování*.

#### Příklad:

*V iDokladu vytvoříme zálohovou fakturu vystavenou, kterou zde uhradíme a vytvoříme Daňový doklad k přijaté platbě a následně Vyúčtovací fakturu. V Money S3 si zaúčtujeme bankovní výpis, kde je úhrada této zálohové faktury. Při importu zálohové faktury z iDokladu se v Money S3 podle shodného variabilního symbolu najde úhrada v bankovních dokladech. Tato úhrada se automaticky spáruje na zálohovou fakturu. Současně se naimportuje i daňový doklad a vyúčtovací faktura. Tlačítkem *Vazby na zálohové fakturu* se zobrazí vazby na tyto doklady.*

#### Doklady v cizí měně

Pro úspěšný import dokladů v cizí měně z iDokladu musí být v nastavení *Účetního roku* zapnutý přepínač *Používat cizí měny*. Na kartě *Money / Možnosti* a nastavení */ Správa seznamů / Cizí měny* musí být založená karta měny a zadán kurz měny. Kurz cizí měny nastavený v iDokladu se ignoruje a použije se kurz nastavený v Money S3. Při importu Pokladních dokladů musí být navíc pro každou cizí měnu určena pokladna. Toto lze nastavit na Kartě externí aplikace na záložce *Pokladna* tlačítkem *Přiřazení pokladen*.

Změněné Pokladní doklady se importují pouze v případě, že v Money S3 dosud nehradí žádnou fakturu. Změněné Faktury vydané i přijaté se importují pouze v případě, pokud obsahují normální (neskladové) položky a současně nebyly v Money S3 hrazeny.

Import změněných prodejek není podporován.

#### Skladové položky dokladů

Ceníkové položky dokladů jsou importovány do prodejek jako skladové. V případě faktur a zálohových faktur toto platí pouze pokud je zapnutý přepínač *Ceníkové položky faktur importovat jako skladové* (*Karta externí aplikace, záložka Faktury*).

Tyto skladové položky pak mají vazbu na zásobu ze zvoleného *Skladu* pro import (*Karta externí aplikace, záložka Ceník/Sklad*). Propojení mezi ceníkovou položkou a zásobou v Money vznikne buď při zapnutém odesílání *Zásob*, nebo při stažení dokladů s ceníkovými položkami přidávanými ručně na iDoklad.

Skladové položky se záporným množstvím se importují z iDokladu jako vratky, u neskladových položek se importuje záporně pouze cena a počet MJ je kladný. Skladové položky s nulovým množstvím se vůbec neimportují.


**Stáhnout vše** – importují se všechny doklady z iDokladu. Tuto volbu použijete v naprosto výjimečných případech, např. pokud se musí v Money S3 znovu založit účetní rok, či došlo ke smazání velkého množství dokladů. V případě, že se vám nedaří stáhnout pouze některé doklady, doporučujeme použít raději volbu *Stáhnout za období* – bude to výrazně rychlejší než stahování všech dokladů.

---

 **POZNÁMKA:** Program si nastavení tohoto režimu úmyslně neukládá, aby příští přenos dat netrval zbytečně dlouho.

**Stáhnout pouze změny** – importují se pouze doklady, které nebyly dosud staženy, nebo doklady, které byly od posledního stažení na iDokladu změněny.

---

 **TIP:** Doporučujeme toto nastavení i v případě prvního stažení. V tomto režimu se stahují pouze změny a navíc se filtrují doklady, které byly již jednou staženy.

**Stáhnout za období** – stahují se doklady s datem vystavení ve zvoleném rozsahu od – do bez ohledu na to, zda již byly staženy nebo ne. Je vhodné vždy nejprve stahovat starší doklady a až poté novější.

Pro faktury vystavené, dobropisy faktur vystavených a přijaté faktury se datum účetního případu při importu z iDokladu nastaví podle data vystavení, pokud je datum vystavení v iDokladu nižší nebo rovno datu DUZP. Pokud je datum vystavení v iDokladu vyšší než DUZP, tak se nastaví datum účetního případu podle data DUZP.

Importují se pouze faktury a dobropisy, které spadají datem vystavení do aktuálního roku a pak doklady, které sice spadají datem vystavení do prvního měsíce následujícího roku, ale DUZP spadá do aktuálního roku. Doklady, které spadají datem vystavení do prvního měsíce aktuálního roku, ale DUZP spadá do minulého roku se naopak neimportují.

Zvolené období můžete nastavit i do prvního měsíce následujícího účetního roku. V takovém případě se stáhnou doklady, které mají datum vystavení resp. přijetí ve zvoleném období, zároveň ale svým DUZP musí spadat do aktuálního účetního roku.

Pokud má zvolené období od – do stejný rozsah jako aktuální účetní rok, tak se stáhnou všechny doklady spadající svým datem vystavení resp. přijetí do aktuálního roku a zároveň i všechny doklady z prvního měsíce následujícího roku, které svým DUZP spadají do aktuálního roku.

Tlačítkem *Dokončit* spustíte vlastní přenos.

Po dokončení přenosu Money S3 zobrazí detailní přehled o výsledku importu a počtu přenesených dokladů, zásob a adres. V případě, že došlo k nějaké neshodě (např. jste si v Money S3 správně nenastavili všechny potřebné údaje v *Typu vystavené/přijaté faktury*, *Typu pokladního dokladu*), zobrazí se na kartě varování „Během importu došlo k chybě“. Podrobnou informaci o problému s uvedením chybějících údajů i problematických dokladů najdete v přehledné výstupní zprávě.

Tlačítkem *zobrazit výstupní zprávu* se zobrazí okno, kde pomocí tlačítka *Zobrazit otevřete* na záložce *Importy dat HTML stránku*, která obsahuje podrobnosti výstupní zprávy, např. chybové hlášení proč nebyl doklad importován.


Na záložce *Protokoly o komunikaci* zobrazíte textový soubor o průběhu importu, který se ukládá do adresáře LOGS. Konkrétní cestu naleznete v souboru *MonS3.ini*, který se nachází v adresáři, kde je nainstalován program Money S3. Importovaný soubor se ukládá do adresáře *Backup* (c:\Users\Public\Documents\Solitea\Money S3\Data\iDoklad\AGENDA.xxx\Documents\Import\Backup\). Pokud je nastaveno na *Kartě externí aplikace* komprimování importních a exportních souborů, pak se současně tento soubor uloží ve formátu ZIP.

Výměna dat s iDokladem

**Výměna dat s iDokladem**  
Strana 4/4 - stav poslední transakce

---

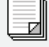
Poslední transakce

 Proveden dne: 29.01.2026 10:39:03 **PŘENOS DAT PROBĚHL S VAROVÁNÍM.**

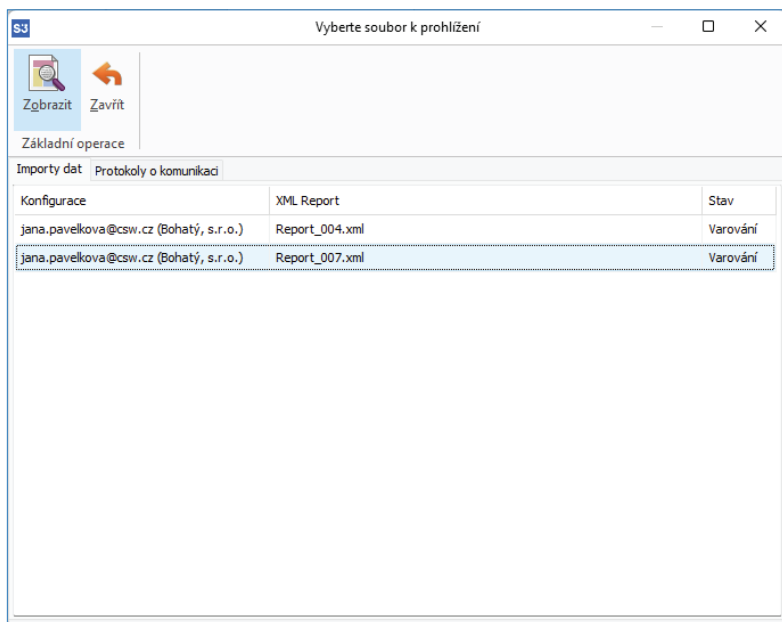
[zobrazit výstupní zprávu](#)

---

Objem přenesených dat

	Odesláno	Přijato	Změněno	Minulý rok
Zásoby:	0	0	0	
Adresy:		2	0	
Pokladní doklady:		0	0	0
Závazky:		0	0	0
Faktury vydané:	0	2	0	1
Faktury přijaté:	0	0	0	0
Prodejky:		0		0

[< Zpět](#)    [Další >](#)    [Zavřít](#)



Poradí	Stav	Číslo dokladu	Podrobnosti	Odkaz na vstupní data
1	Chyba (oprava)	202590001	Vystavená faktura C:202590001: Doklad byl po stažení do Money dodatečně změněn v iDokladu. Doklad není možné zaktualizovat. Doporučujeme smazat doklad v Money, v iDokladu mu srušit příznak „exportováno“ a provést import znovu. Program Vás informuje o změnách dokladů, které nelze aktualizovat, pouze jedinkrát. Adresa ABC s.r.o. (varování): *Zadání bankovní účty neodpovídá kontrolnímu algoritmu Modulu 11, který je platný pro všechny tuzemské bankovní účty.	Data

Celkem:	1
- chyby:	1

**202590001** [Zob]

IČ:	DIČ:	mobíl:	tel:
DIČ:		www:	fax:
		e-mail:	

<b>Faktura vydaná</b>	<b>202590001</b>
Objednávka:	
Odběratel:	
ABC s.r.o.	
U lisa 1	
63800 Brno	
Česká republika	
IČ:	DIČ:
Konečný příjemce	e-mail:
ABC s.r.o.	tel.:
U lisa 1	
63800 Brno	
Česká republika	

Platba: Převodem	Symbol	konstantní: 0308	variabilní: 202590001	specifický:
Datum:	vystavení: 13.02.2025	splatnost: 27.02.2025	zd. plnění: 13.02.2025	

Fakturuje Vám za dodané zboží či služby:				
Označení dodávky	Katalog	Počet m. j.	Cena za m. j.	Sazba
Brusle lední		2,00	890,00	21,0000 %
				s DPH

Importovaným dokladům do Money S3 se v iDokladu automaticky nastaví příznak, že doklad byl exportován. Pro zobrazení příznaku na iDokladu musí být zapnutý sloupec *Příznak* na seznamu dokladů (tlačítko *Nastavení / Nastavení seznamu* volba *Příznak*). Takto označené doklady se do Money S3 již neimportují. Pokud z nějakého důvodu (např. došlo ke smazání již přenesených dokladů v Money S3) potřebujete doklady znovu importovat, je potřeba tento příznak smazat. Stačí na seznamu označit vybrané doklady a tlačítkem se třemi tečkami vybrat volbu *Smazat příznak exportu*. Smazat příznak exportu lze až pro 100 dokladů naráz. Následně se tyto doklady do Money S3 naimportují i v režimu *Odeslat pouze změny*.

**iDoklad** Faktury vydané | Vlastní | Nastavení seznamu

Nový

Přehledy  
Adresář  
Prodej  
Faktury vydané  
Zálohové faktury  
Daňové doklady k platbě  
Dobropisy  
Cenové nabídky  
Prodejky  
Zaúčtování prodeje  
Šablony

Všechny Uhrazené Neuhrzené Po splatnosti

Zadejte hledaný výraz...

<input type="checkbox"/>	Číslo dokladu	Stav	Příznak	Popis	Odběratel	Vystaveno	Splatnost	Cena bez DPH	Cena s DPH	Akce
<input type="checkbox"/>	202690002	●	🔗	prodej	Seyfor, a.s.	29.01.2026	12.02.2026	2 206,61 Kč	2 670,00 Kč	...
<input type="checkbox"/>	202690001	●	🔗	Doklad byl exportován do externího účetního software [o.		29.01.2026	12.02.2026	1 471,07 Kč	1 780,00 Kč	...
<input type="checkbox"/>	202590002	●	🔗	doklad OSS	ABC Estonia	20.08.2025	03.09.2025	100,00 EUR	124,00 EUR	...
<input type="checkbox"/>	202590001	●	🔗	Brusle lední	ABC s.r.o.	13.02.2025	27.02.2025	1 487,60 Kč	1 800,00 Kč	...
<input type="checkbox"/>	202490029	●	🔗	Vyúčt. zálohy Z920240...	ABC s.r.o.	03.04.2024	17.04.2024	0,00 Kč	0,00 Kč	...
<input type="checkbox"/>	202490028	●	🔗	autíčko moje	Seyfor, a.s.	03.04.2024	17.04.2024	500,00 Kč	605,00 Kč	...
<input type="checkbox"/>	202490027	●	🔗	Brusle lední	Seyfor, a.s.	28.03.2024	11.04.2024	-735,54 Kč	-890,00 Kč	...
<input type="checkbox"/>	202490026	●	🔗	Turistický průvodce	Seyfor, a.s.	28.03.2024	11.04.2024	453,77 Kč	531,00 Kč	...
<input type="checkbox"/>	202490025	●	🔗	Brusle lední	Seyfor, a.s.	28.03.2024	11.04.2024	677,69 Kč	820,00 Kč	...
<input type="checkbox"/>	202490024	●	🔗	Brusle lední	AT OSS adresa	28.03.2024	11.04.2024	29,29 EUR	35,15 EUR	...

2 - 10 z 496 položek Počet položek na stránku: 10

**iDoklad** Faktury vydané | Vlastní | Nastavení seznamu

Nový

Přehledy  
Adresář  
Prodej  
Faktury vydané  
Zálohové faktury  
Daňové doklady k platbě  
Dobropisy  
Cenové nabídky  
Prodejky  
Zaúčtování prodeje  
Šablony  
Pravidelné faktury  
Úhrady

Všechny Uhrazené Neuhrzené Po splatnosti

Zadejte hledaný výraz...

<input type="checkbox"/>	Číslo dokladu	Stav	Příznak	Popis	Odběratel	Vystaveno	Splatnost	Cena bez DPH	Cena s DPH	Akce
<input checked="" type="checkbox"/>	202690002	●	🔗	prodej	Seyfor, a.s.	29.01.2026	12.02.2026	2 206,61 Kč	2 670,00 Kč	...
<input type="checkbox"/>	202690001	●	🔗	prodej	ABC s.r.o.	29.01.2026	12.02.2026	1 471,07 Kč	1 780,00 Kč	...
<input type="checkbox"/>	202590002	●	🔗	doklad OSS	ABC Estonia	20.08.2025	03.09.2025	100,00 EUR	124,00 EUR	...
<input type="checkbox"/>	202590001	●	🔗	Brusle lední	ABC s.r.o.	13.02.2025	27.02.2025	1 487,60 Kč	1 800,00 Kč	...
<input type="checkbox"/>	202490029	●	🔗	Vyúčt. zálohy Z920240...	ABC s.r.o.	03.04.2024	17.04.2024	0,00 Kč	0,00 Kč	...
<input type="checkbox"/>	202490028	●	🔗	autíčko moje	Seyfor, a.s.	03.04.2024	17.04.2024	500,00 Kč	605,00 Kč	...
<input type="checkbox"/>	202490027	●	🔗	Brusle lední	Seyfor, a.s.	28.03.2024	11.04.2024	-735,54 Kč	-890,00 Kč	...
<input type="checkbox"/>	202490026	●	🔗	Turistický průvodce	Seyfor, a.s.	28.03.2024	11.04.2024	453,77 Kč	531,00 Kč	...
<input type="checkbox"/>	202490025	●	🔗	Brusle lední	Seyfor, a.s.	28.03.2024	11.04.2024	677,69 Kč	820,00 Kč	...
<input type="checkbox"/>	202490024	●	🔗	Brusle lední	AT OSS adresa	28.03.2024	11.04.2024	29,29 EUR	35,15 EUR	...

2 - 10 z 496 položek

Faktura č. 202690002  
 Upravit  
 Odeslat  
 Exportovat do PDF  
 Tisk  
 Uhradit  
 Smazat  
 Upomínky  
 Kopírovat  
 Dobropis  
 Pravidelná faktura  
 Vazby  
 Smazat příznak exportu

## Money S3 Automatic

V programu *Money S3 Automatic* můžete naplánovat automatické spuštění výměny dat s iDokladem.

Karta plánované úlohy

OK Zpět nápověda

Základní operace

Obecně | Konfigurace | Časový plán | Poznámka

Vyberte požadovanou úlohu a zadejte vlastní název úlohy.

**Úloha:** iDoklad – výměna dat  
**Název:** iDoklad – výměna dat

Vyberte agendu a účetní rok. C:\Users\Public\Documents\Solitea\24.300\Data\Agenda.sju

**Agenda:** J. Bohatý - SPORT (demo daňová evidence)  
**Účetní rok:** Dle systémového data

Dále máte možnost zvolit uživatele, pod jehož nastavením se úloha v programu Money S3 provede.

**Uživatel:** <aktuální uživatel Windows>

Popis úlohy:

S pomocí této úlohy provedete v naplánovaný okamžik výměnu dat s aplikací iDoklad. Na kartě plánované úlohy na záložce "Konfigurace" nastavíte způsob výměny dat.

Propojení s aplikací iDoklad nastavujete v programu Money S3 na kartě Money / Možnosti a nastavení / Externí aplikace.

**Volejte: 549 522 511**  
**obchod@money.cz**

**Praha**

Rubeška 215/1  
+420 244 001 288

**Brno**

Drobného 555/49  
+420 549 522 511

**Liberec**

1. máje 25  
+420 485 131 058

**Bratislava**

Plynárenská 7/C  
+421 249 212 323

**Prešov**

Kúpeľná 3  
+421 517 732 908