

Money S3

Účetní program
pro živnostníky, malé
a střední firmy



Modul Účetní analýzy

S3

OBSAH

INSTALACE MODULU ÚČETNÍ ANALÝZY	1
Instalace modulu účetní analýzy verze 12.000 a vyšší	1
<i>On-line</i>	1
<i>Off-line</i>	1
ÚČETNÍ ANALÝZY.....	3
Co lze od modulu účetní analýzy očekávat.....	3
Hierarchický seznam Účetní analýzy.....	4
ÚČETNÍ SESTAVY	5
Co je nutné pro správnou funkci modulu Účetní analýzy udělat.....	7
Rady pro použití modulu Účetní analýzy.....	8

INSTALACE MODULU ÚČETNÍ ANALÝZY

Modul *Účetní analýzy* je samostatný modul Money S3, jehož nedílnou součástí je také tisková sestava *Účetní sestavy*.

Instalace modulu účetní analýzy verze 12.000 a vyšší

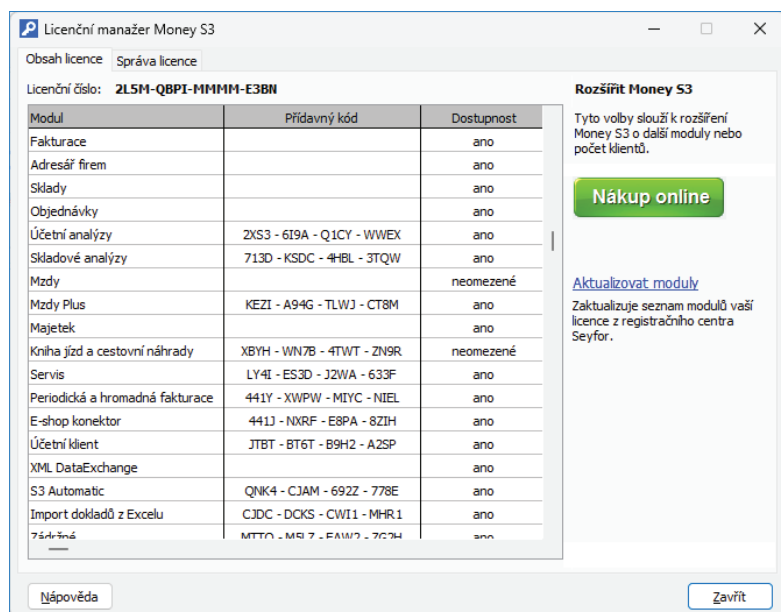
Účetní analýzy je samostatný modul, s jeho zakoupením je programu přidělen přídatný kód k vaší hlavní licenci. Modul je funkční pouze v případě, kdy program používá softwarový klíč.

POZNÁMKA: Druh klíče ve vaší instalaci poznáte snadno podle licenčního čísla. V případě softwarového klíče je licenční číslo programu 16místné, u hardwarového klíče pouze 9místné.

Ve chvíli, kdy dokoupíte nový modul Money S3, dostáváte *Přídavný kód* k *Licenčnímu číslu*. Dle stavu připojení k internetu (on-line či off-line) zadáte kód do programu následujícím způsobem:

On-line

Na kartě *Money / Nápověda, kontakty / Licenční manažer* vyberete volbu *Aktualizovat moduly*. Pokud jste připojeni k internetu on-line, program se spojí s registračním serverem a automaticky nový modul zpřístupní.



Off-line

Na kartě *Money / Nápověda, kontakty* spustíte *Licenční manažer* a přepnete se do záložky *Obsah licence*.

Pokud máte licenční soubor, provedete volbu *Načíst ze souboru*. Pokud nemáte licenční soubor, provedete volbu *Zapsat ručně*.

POZNÁMKA: Pro pohodlnější práci při zadávání Licenčního čísla a Přídavných kódů si můžete u našeho obchodního oddělení vyžádat zaslání licenčního souboru „S3.licence.csw“ na e-mailu: brno@money.cz, nebo tel.: 549 522 511.

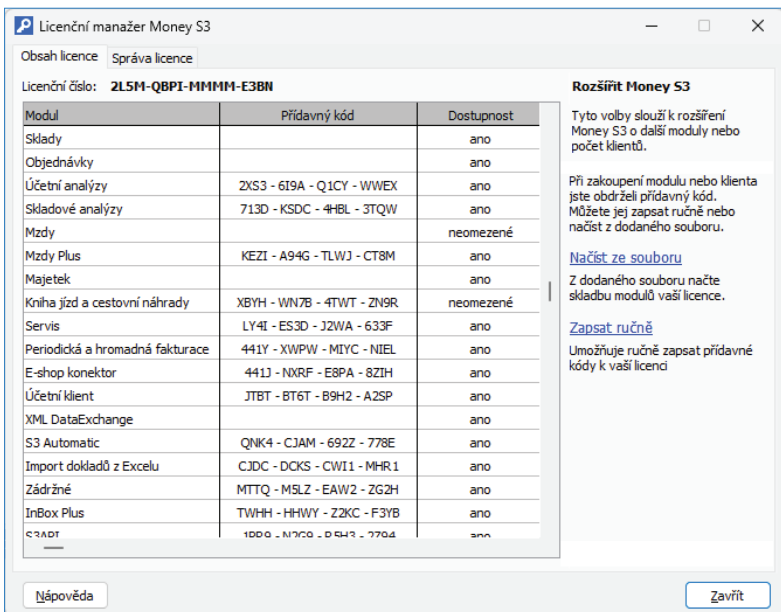
Načíst ze souboru - pokud jste si zažádali na obchodním oddělení o zaslání licenčního souboru S3.licence.csw, pak máte tyto možnosti:

- Soubor S3.licence.csw spustíte přímo z média dvojitým kliknutím.
- Pokud jste si soubor uložili, tlačítkem *Načíst ze souboru* otevřete okno pro vyhledání souboru S3.licence.csw ve vašem počítači a soubor otevřete.

Automaticky se provede aktualizace všech vašich zakoupených modulů.

Zapsat ručně - tuto volbu použijete, pokud budete chtít zapsat přídatné kódy k zakoupeným modulům ručně podle vytištěného *Rozpisu modulů licence Money S3*.

Po zavření okna *Licenční manažer* program automaticky zpřístupní nově zakoupené moduly.



V případě potíží kontaktujte naši technickou podporu na telefonním čísle **549 522 503**.

START verze

Ve verzi Money S3 START můžete používat *Účetní analýzy* libovolně, dokud nepřekročíte ve zvolené agendě povolené limity verze START. Po jejich překročení nebudete moci tuto volbu používat.

Poznámka: Verzi Money S3 START si můžete stáhnout na webu na adrese <http://www.money.cz/kestazeni/start>.

Na kartě *Možnosti licence / Plná verze* tlačítkem *Vyzkoušet komplety* otevřete kartu pro nastavení kompletů a modulů, kde vyberete volbu *Účetní analýzy*.



ÚČETNÍ ANALÝZY

Co lze od modulu účetní analýzy očekávat

- Značné zrychlení běžné měsíční rutinní práce účetních při párování salda nejen pohledávek a závazků, ale i jakýchkoliv saldokontních účtů (např. materiál na cestě).
- Doklady v seznamu *Účetní analýzy* se zobrazují dle nastaveného filtru - *Konfigurace Účetní analýzy*.
- Doklady v seznamu *Účetní analýzy* se zobrazují buď pro aktuální účetní rok nebo pro všechny účetní roky agendy.
- Veškeré opravy dokladů můžete provádět přímo v seznamu *Účetní analýzy*, odpadá tedy zdlouhavá práce najít v konkrétním seznamu zdrojový doklad, tento opravit a následně sestavu salda vytisknout znovu.
- Možnost vytváření libovolných vlastních sestav nad účetním deníkem, i přes více účetních roků.

Poznámka: Možnost nastavení masky u proměnné Datum umožňuje tvorbu přehledů za týdenní, kvartální nebo roční období, a to i s přesahem na více účetních roků.

- V každém případě značnou úsporu papíru při tisku sestav.

Modul *Účetní analýzy* primárně slouží k tzv. „čištění salda“, tedy ke zjišťování stavu uhrazení pohledávek a závazků k datu a jejich správnému zaúčtování. Při použití tohoto modulu odpadá zdlouhavá práce účetních, spočívající doposud v postupu vytištění sestavy Salda, následně opravě primárních dokladů, opětovném tisku sestavy atd. až ke konečné situaci, kdy je saldo na příslušných účtech korektní. Modul veškerou tuto činnost umožňuje provádět on-line s okamžitou vizualizací změněných dokladů. Modul je realizován pomocí nového seznamu *Účetní analýzy*.

Databáze tohoto seznamu je ve své podstatě datovou kostkou nad *Účetním deníkem* a (volitelně) *Seznamem počátečního stavu salda*. Její struktura je definovaná uživatelem zvolenou *Konfigurací* (např. seskupení *Účet / IČO / Párovací symbol*) s možností zobrazit i konečné zaúčtování v nejnižší úrovni. Výpočet pro sestavení tohoto seznamu spouští uživatel volbou *Konfigurace*. Přímou ze seznamu *Účetní analýzy* pak může měnit zaúčtování i zdrojové doklady či jejich úhrady s tím, že veškeré změny se on-line promítají do seznamu *Účetní analýzy*.

Úč. symbol	Strana	Číslo MD	Číslo Dal	Datum	Popis
Seskupení: Účet: IČO: Párovací symbol					
Součet					
211000		292 763,28	314 238,30		
456398792		150 200,00	149 400,00		
1026005		1 300,00	1 300,00		
Seskupení: Účet: IČO: Párovací symbol					
BP26004	Dal	800,00	26.01.2026	1026005 - Úhrada f	
1026005	MD	1 074,38	17.02.2026	Fakturace servisu	
1026005	MD	225,62	17.02.2026	DPH - Fakturace ser	
1026005	Dal		413,22	17.02.2026	odpočet zálohy (dol
1026005	Dal		86,78	17.02.2026	DPH - odpočet zálo

Konfigurací lze ovlivnit, zda má být seznam *Účetní analýzy* tzv. „saldokontní“, tj. čerpá data z *Účetního deníku* (vždy jen aktuálního roku) a ze seznamu *Počátečního stavu salda*, nebo přebírá údaje pouze z *Účetního deníku*, a to i za více účetních roků.

Přehled je zobrazován v novém typu seznamu, který umožňuje prohlížení hierarchicky strukturované databáze. Pro zjednodušení jej můžeme nazvat „interaktivní sestavou“, která obsahuje součty v několika předem definovaných seskupeních podle následujících proměnných *Účetního deníku*: Účet, IČO, Párovací symbol, Středisko, Zakázka, Činnost a Datum.

Seznam je možné filtrovat přepínačem pro zobrazení záznamů, které mají nevypárované (nenulové) saldo – v podstatě jde o stav, který nabízí standardní sestava Salda. Za „vypárované“ se považují ty řádky seznamu, jejichž všechny podřízené řádky mají proměnnou Saldo nulovou.

Pro uživatele je připraveno několik základních konfigurací, použitelných zejména pro saldokontní párování pohledávek a závazků. Podle potřeby lze vytvořit libovolné vlastní konfigurace.

-
- 📖 Poznámka: Pokud přihlédneme k analogii tištěné sestavy Saldo, zásadní rozdíl spočívá v tom, že Saldo má pevně definované seskupení Účet / IČ / Párovací symbol bez možnosti měnit pořadí těchto proměnných a je „neaktivní“. To znamená, že po jakékoli změně zaúčtování prvotních dokladů či změně jejich úhrad je třeba sestavu vytisknout znovu, neboť není „aktuální“.

Konfigurace dále umožňují definovat filtry a masky u jednotlivých proměnných, zpracovat i více účetních roků současně apod., což vytváří z tohoto seznamu silný analytický nástroj pro potřebu účetních i manažerů. Počet volených úrovní seskupení je omezen na čtyři.

-
- 📖 Příklad: Za všechny možnosti uvedme např. přehled ziskovosti zakázek po vymezených týdenních obdobích za několik roků, členěný navíc na střediska.

Samozřejmostí je možnost tiskového výstupu a exportu seznamu do Excelu v libovolné úrovni seskupení. Nedílnou součástí samostatného modulu *Účetní analýzy* je také tisková sestava *Účetní sestavy*.

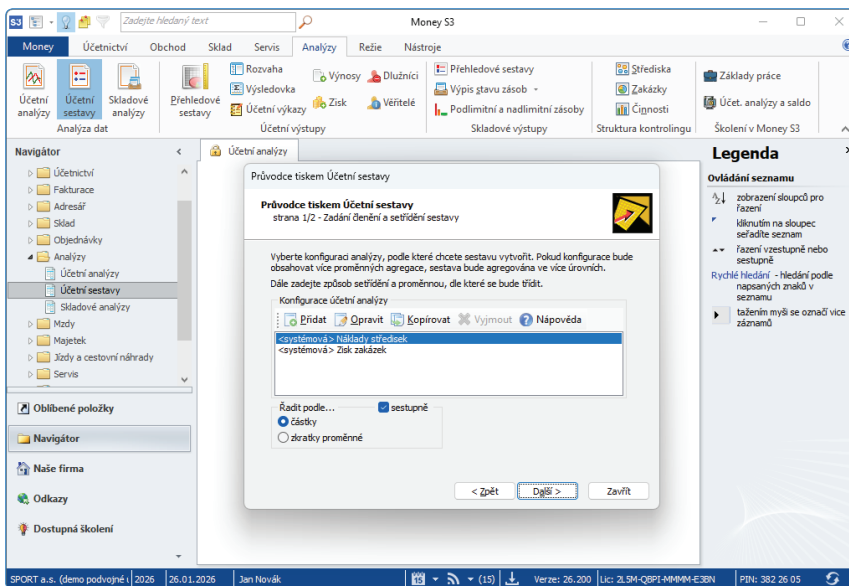
Hierarchický seznam Účetní analýzy

Seznam dokladů vstupujících do *Účetní analýzy* se zobrazuje ve stromové struktuře podle nastavených proměnných a jejich pořadí. Z důvodu rychlosti při síťovém zpracování byl zvolen tzv. pseudostromečkový seznam. V jeho horní části se zobrazují všechny nadřazené uzly (proměnné zvolené v konfiguraci), které obsahují součty podřazených uzlů (proměnných), a to v proměnných *Částka MD*, *Částka Dal* a *Saldo* ($\text{Saldo} = \text{MD} - \text{Dal}$). Ve spodní části se zobrazují všechny podřazené záznamy uzlu. Stiskem myši na „rozbalovací“ znaky +/- nebo pomocí kláves Enter/Esc můžete příslušné uzly (součtové záznamy) rozbalovat či sbalovat, a to až do úrovně jednotlivých dokladů, resp. jejich zaúčtování. Tuto „dolní“ úroveň samozřejmě již nelze dále rozbalovat.

Aktuální konfigurace:	Ú	Strana	Částka MD	Částka Dal	Datum	Popis
Součet			289 390,38	314 258,30		
1026005			1 300,00	1 300,00		
456398792			1 300,00	1 300,00		
311000			1 300,00	1 300,00		
Seskupení: Pár. symbol:IČ:účet	Ú	Strana	Částka MD	Částka Dal	Datum	Popis
BP26004	✓	Dal	800,00	26.01.2026	1026005 - Úhr	
1026005	✓	MD	1 074,38	17.02.2026	Fakturace serv	
1026005	✓	MD	225,62	17.02.2026	DPH - Fakturac	
1026005	✓	Dal	413,22	17.02.2026	odpočet záloh	
1026005	✓	Dal	86,78	17.02.2026	DPH - odpočet	

ÚČETNÍ SESTAVY

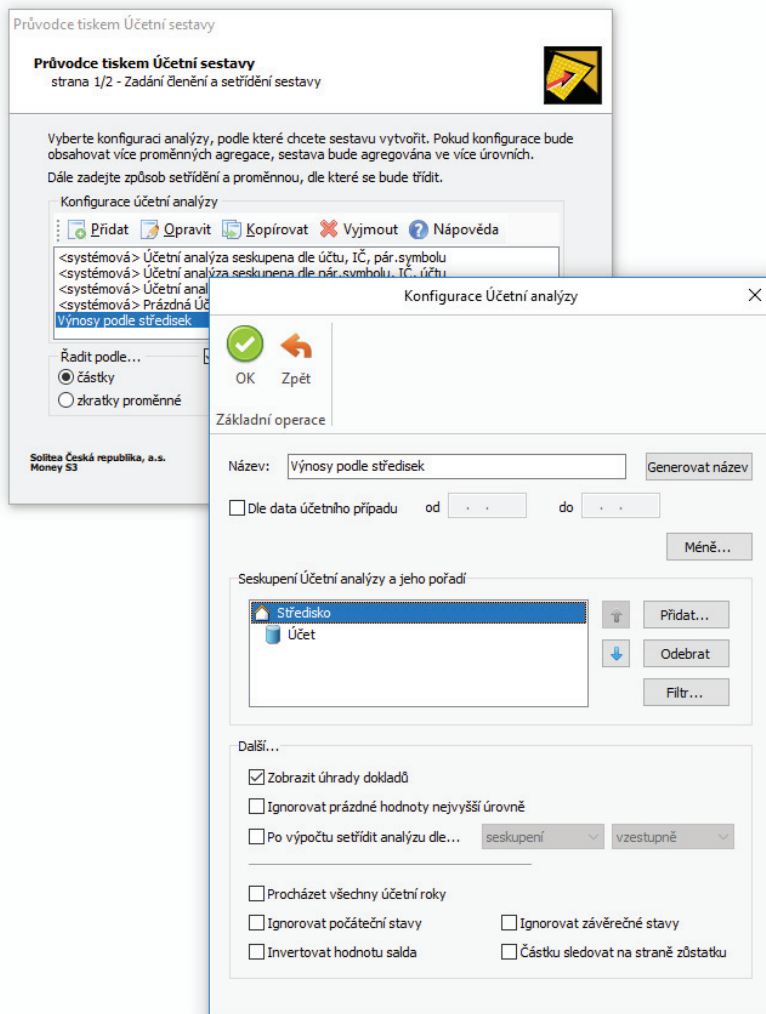
Účetní sestavy jsou nedílnou součástí modulu *Účetní analýzy* a najdete je na kartě *Analýzy / Účetní sestavy*. Ve stručnosti lze říci, že umožňují stejné tiskové výstupy jako modul *Účetní analýzy* (a také k tomuto účelu vnitřně používají jeho aparát) s několika zásadními změnami:



- Na rozdíl od seznamu *Účetní analýzy*, který je umístěn ve společných datech (a tudíž je při síťovém zpracování jedinečný pro všechny uživatele), vytváří aparát Účetních sestav tento seznam na lokálním počítači uživatele v dočasném souboru. Teprve z tohoto souboru se provádí případný tisk.
- Tento soubor (seznam datové kostky) je možné prohlížet pomocí plného „stromčkového“ seznamu s možností rozbalování a sbalování libovolných úrovní, a to i včetně případného exportu do Excelu. Rozbalovací tlačítka nejsou v seznamu *Účetní analýzy* implementována z důvodů rychlostních omezení OS Windows při síťovém provozu.
- *Účetní sestavy* mají vlastní seznam konfigurací, nezávislý na seznamu *Účetní analýzy*.

V Průvodci tiskem *Účetní sestavy* si můžete nastavit vlastní *Konfigurace Účetní analýzy* pro jednotlivé kontrolingové proměnné. Např. Výnosy jednotlivých středisek:

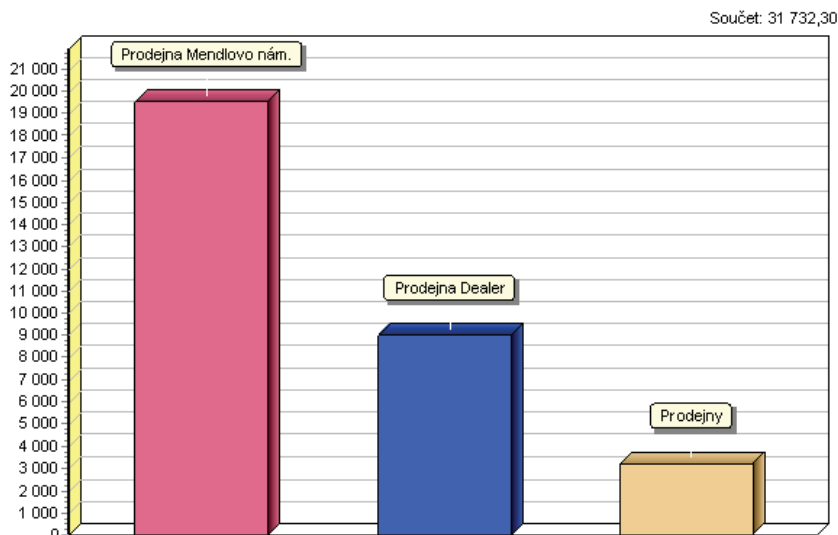
Tiskovou sestavu *Účetní sestavy* můžete také vytisknout v grafické podobě.



Účetní sestavy

SPORT, s.r.o. (demo podvojně účetnictví, sklady B)

IČ: 12345678



Co je nutné pro správnou funkci modulu Účetní analýzy udělat

Pro správnou funkci *Účetní analýzy* je zapotřebí, aby počáteční stavy deníku byly navedeny v nové verzi programu, která již obsahuje modul *Účetní analýzy*. Důvodem je jednoznačnost *Číslo řádku* u počátečních stavů deníku, který pro potřeby *Účetní analýzy* slouží k identifikaci záznamů účetního deníku. (Ve starších verzích programu měly tyto záznamy všechny číslo řádku -1, což je pro funkci *Účetní analýzy* nepoužitelný stav.) K tomuto je naprosto postačující v daném účetním roce otevřít seznam *Účetního deníku* a program již samostatně zajistí jeho automatický převod. Pokud postup není dodržen, program na tento stav upozorní a nedovolí výpočet *Účetní analýzy* spustit. Je-li konfigurace *Účetní analýzy* nastavena tak, aby procházela více účetních roků, je nutné tuto činnost provést ve všech zahrnutých účetních rocích.

Stejná podmínka se týká i seznamu *Počáteční stav salda*. Tento seznam *Účetní analýzy* zpracovává tehdy, pokud jde o tzv. saldokontní konfiguraci, tj. v proměnné *Účet* je nastavený filtr *Druh účtu* jako *Saldokontní* a zároveň se zpracovává pouze aktuální účetní rok. (Jindy není seznam *Počáteční stav salda* zpracováván.) Potom musí být seznam *Počátečního stavu salda* naveden (pozor, nikoliv pouze otevřen!) v nové verzi programu, která zaručí jednoznačnost jeho záznamů podle klíče *Číslo řádku / Rok*. Proměnná *Rok* byla zavedena právě pro potřeby *Účetní analýzy*. Protože seznam obsahuje i údaje salda z minulých účetních roků, je nutné tento seznam postupně navést (karta *Účetnictví / Závěrkové operace / Uzavření roku*) pro všechny účetní roky předcházející aktuálnímu roku, ve kterém je *Účetní analýza* zpracovávána. Postupné navedení počátečního stavu salda přes všechny účetní roky předcházející aktuálnímu roku, ve kterém pracujete s modulem *Účetní analýzy*, však může být u větších dat značně časově náročné. Navíc, pokud účetní jednotka nepoužívá automatický převod a navádí počáteční stavy v seznamu *Počáteční stav salda* ručně, není tento postup možný. V tomto případě můžete v seznamu použít nové tlačítko *Doplnění roku*.

- ☞ Poznámka: Tlačítko *Doplnění roku* spustí funkci, která v aktuálním seznamu automaticky zajistí doplnění hodnoty proměnné *Rok* (potřebné pro běh modulu *Účetní analýzy*) a dále zajistí jednoznačnost klíče *Číslo řádku / Rok*.

Číslo řádku	Datum	MD	D	Částka	Doklad	Popis
8	04.11.2025	311000	604000	6 825,00	1025002	Prodej zboží do EU - Bota Goretex
10	07.11.2025	131000	321000	9 000,00	2025001	Nákup zboží - Bota Goretex
11	07.11.2025	343000	321000	1 890,00	2025001	DPH - Nákup zboží - Bota Goretex
13	07.11.2025	111000	321000	6 030,00	2025002	Nákup materiálu pro výrobu
14	07.11.2025	343000	321000	1 266,30	2025002	DPH - Nákup materiálu pro výrobu
16	11.11.2025	131000	321000	14 810,80	2025003	Nákup zboží z EU - Reverse charge
36	05.12.2025	321000	221000	1 210,00	BV25002	2500321 - Úhrada zálohové faktury
39	05.12.2025	131000	321000	1 000,00	2025006	Vyučtovací faktura
40	05.12.2025	343000	321000	210,00	2025006	DPH - Vyučtovací faktura
41	05.12.2025	321000	314000	1 000,00	2025006	odpočet zálohy 2025004 (daň. dokl.
42	05.12.2025	321000	343000	210,00	2025006	DPH - odpočet zálohy 2025004 (dař
43	05.12.2025	311000	602000	9 917,36	1025003	Nájemné prostor
44	05.12.2025	311000	343000	2 082,64	1025003	DPH - Nájemné prostor
59	18.12.2025	311000	602000	1 074,36	1025005	Fakturace servisu
60	18.12.2025	311000	343000	225,62	1025005	DPH - Fakturace servisu
61	18.12.2025	324000	311000	413,22	1025005	odpočet zálohy (pokladni daň. dokl.
62	18.12.2025	343000	311000	86,78	1025005	DPH - odpočet zálohy (pokladni dař
63	18.12.2025	221000	311000	3 560,00	BP25003	1025006 - Úhrada zálohové faktury
73	19.12.2025	311000	604000	3 225,87	1025010	Doklad v režimu OSS
74	19.12.2025	311000	343000	774,21	1025010	DPH - Doklad v režimu OSS
104	31.12.2025	563000	311000	105,00	ID25009	Kurz. ztráta při přecenění vyst. fak
105	31.12.2025	321000	663000	170,80	ID25010	Kurz. zisk při přecenění příj. fakt. 2l

Rady pro použití modulu Účetní analýzy

- Modul *Účetní analýzy* používejte se stejnou konfigurací pouze v jednom účetním roce (nejlépe aktuálním). To se týká zejména „saldokontního“ použití seznamu, kdy by např. proces párování salda v předchozím účetním roce zákonitě změnil stav salda v tomto roce a následný převod počátečních zůstatků salda by znehodnotil změny případně současně prováděné v *Účetní analýze* v aktuálním roce.
- Pro potřeby „manažerských“ sestav využívejte aparát *Účetních sestav*, kde mohou být připraveny sestavy různých seskupení nezávisle na seznamu *Účetní analýzy*.
- Při archivaci použijte možnost tzv. Prázdného salda, které seznam smaže. Seznam *Účetní analýzy* lze vždy znovu vybudovat se stávajícími účetními dat a je zbytečné jeho značným rozsahem zatěžovat archivní soubory.
- Přečtěte si pozorně nápovědu k modulu, možnost kombinací různých filtrů a nastavení je značná a je zapotřebí vědět, jaká data jsou vlastně danou konfigurací zpracována.
- Při velkém objemu dat, zejména v síťovém provozu, lze očekávat poměrně dlouhý čas výpočtu při sestavení databáze *Účetní analýzy* (off-line režim) – u účetního deníku s 200 000 záznamy se pohybuje přibližně okolo 12 minut. Následující on-line změny jsou samozřejmě okamžité.
- Off-line výpočet může spouštět při síťovém provozu pouze jeden uživatel. Vlastní on-line práci, např. při čištění salda, může pak v síťovém provozu provádět nad jedním seznamem více uživatelů.

TIP: V modulu S3 Automatic můžete naplánovat automatické spouštění výpočtu účetní analýzy a následný tiskový export v programu Money S3.

Volejte: 549 522 511
obchod@money.cz

Praha

Rubeška 215/1
+420 244 001 288

Brno

Drobného 555/49
+420 549 522 511

Liberec

1. máje 25
+420 485 131 058

Bratislava

Plynárenská 7/C
+421 249 212 323

Prešov

Kúpeľná 3
+421 517 732 908